



МАГАДАНСКАЯ ОБЛАСТЬ

Администрация Ольского муниципального округа

ПОСТАНОВЛЕНИЕ

08.02.2024

№128

Ола

О внесении изменений в Постановление Администрации Ольского муниципального округа от 23.05.2023 № 405 «Об утверждении схемы противопожарных барьеров вокруг населённых пунктов муниципального образования «Ольский муниципальный округ Магаданской области»

В целях обеспечения первичных мер пожарной безопасности на территории муниципального образования «Ольский муниципальный округ Магаданской области», руководствуясь Федеральными законами от 06.10.2003 №131-ФЗ «Об общих принципах организации местного самоуправления в Российской Федерации», от 21.12.1994 №69-ФЗ «О пожарной безопасности», Администрация Ольского муниципального округа Магаданской области **ПОСТАНОВЛЯЕТ:**

1. Внести следующие изменения в постановление Администрации Ольского муниципального округа Магаданской области от 23.05.2023 № 405 «Об утверждении схемы противопожарных барьеров вокруг населённых пунктов муниципального образования «Ольский муниципальный округ Магаданской области» (далее по тексту – постановление):

1.1. Приложение № 1 к постановлению изложить в новой редакции, согласно приложению № 1 к настоящему постановлению;

1.2. Приложение № 3 к постановлению изложить в новой редакции, согласно приложению № 2 к настоящему постановлению.

2. Настоящее постановление вступает в силу со дня подписания.

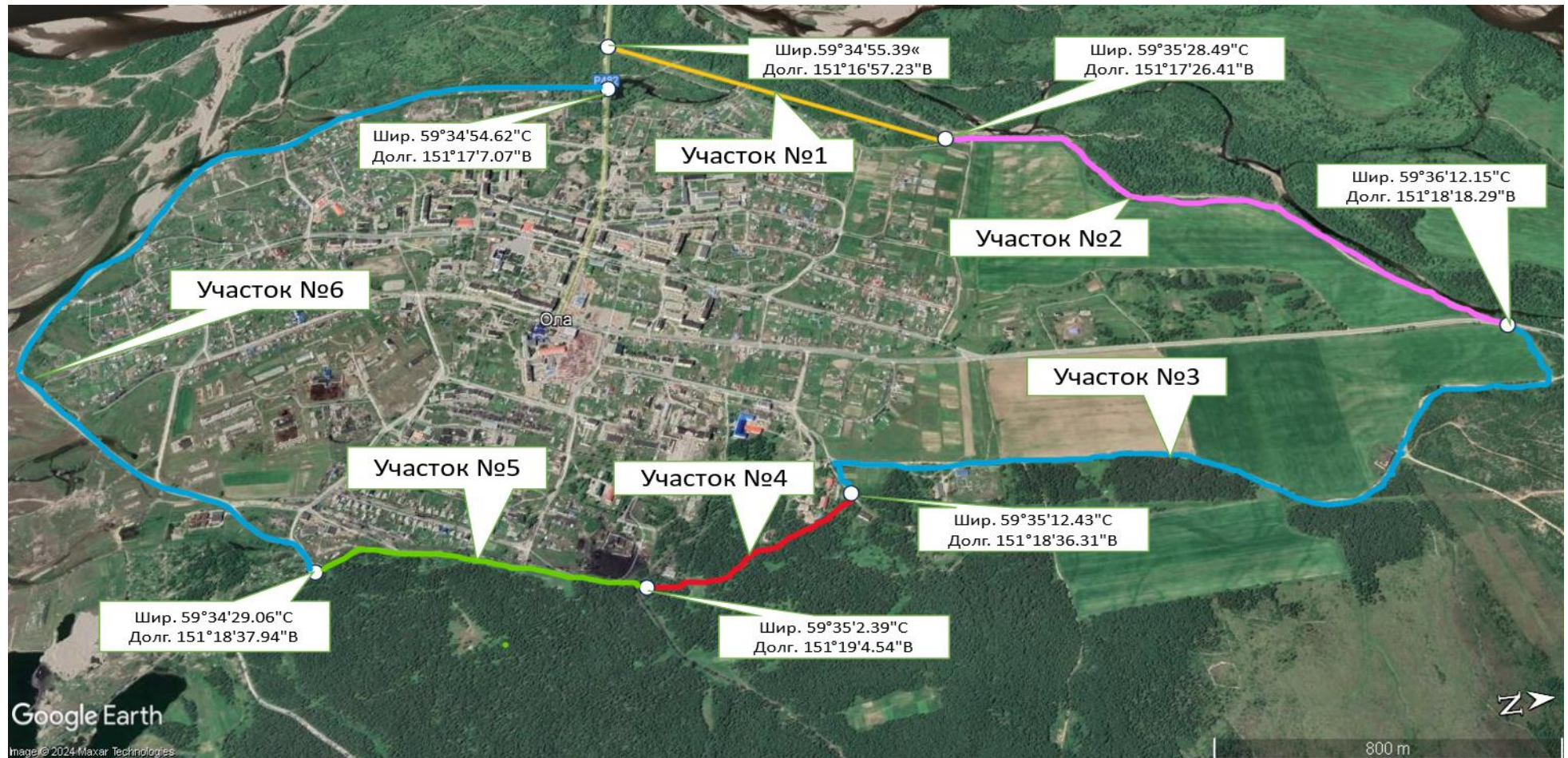
3. Контроль за исполнением настоящего постановления оставляю за собой.

И. о. главы Ольского муниципального округа
Магаданской области

И. А. Ерисова

УТВЕРЖДЕНА
Постановлением Администрации
Ольского муниципального округа
Магаданской области
от « 23 » мая 2023 года № 405

Схема противопожарных барьеров вокруг населённого пункта п. Ола



Пояснения к схеме противопожарных барьеров вокруг населённого пункта п. Ола

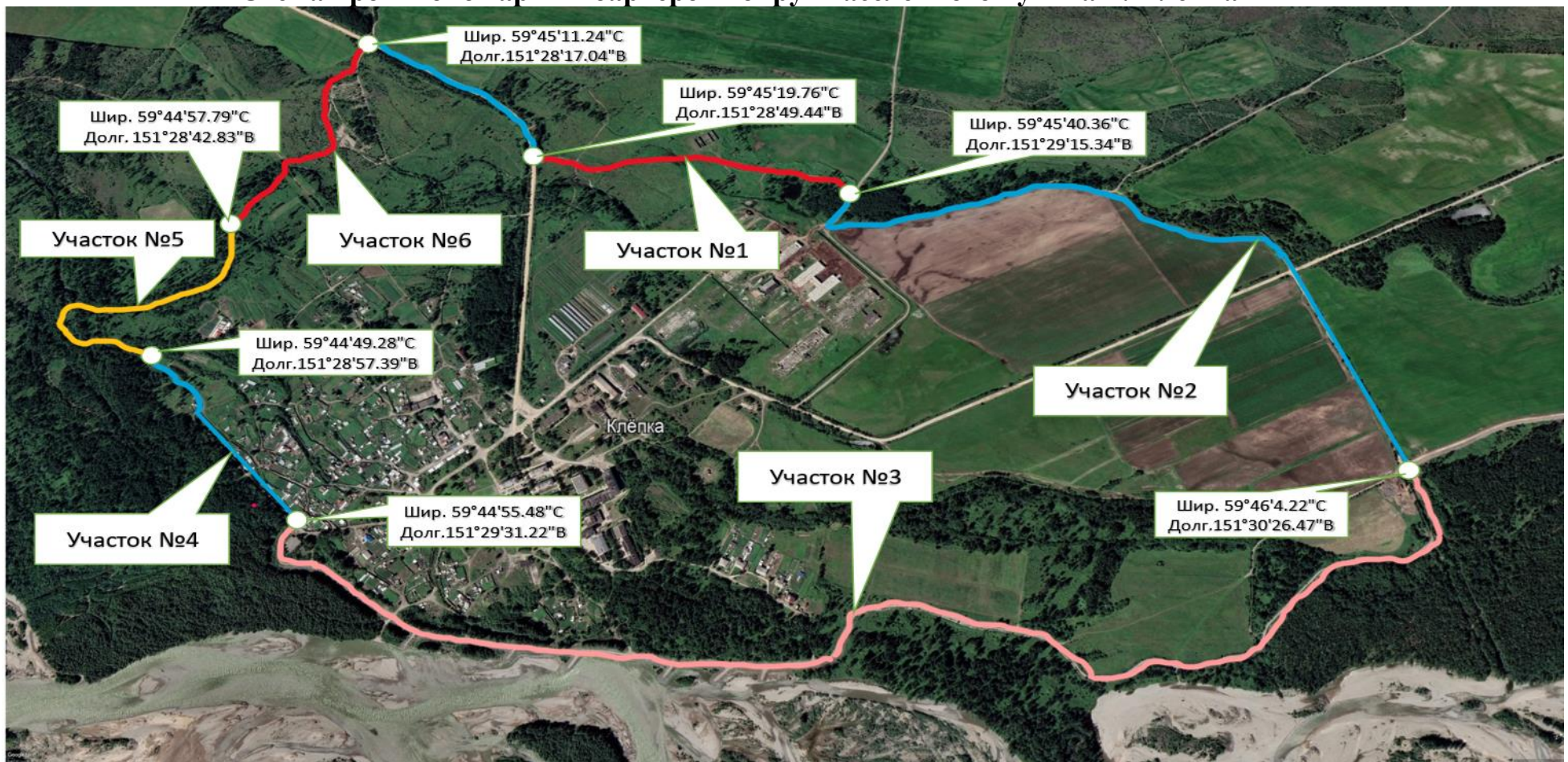
Противопожарные барьеры вокруг населённого пункта п. Ола состоят их 6-ти участков:

- участок № 1 (выделен на схеме жёлтым цветом) является просекой линий электропередач «Ольская – Клёпка 35 кВ» протяжённостью 1,4 км от а/м дороги «Солнечный-Ола» до границы населённого пункта п. Ола с землями сельскохозяйственного назначения;
 - участок № 2 (выделен на схеме розовым цветом) является отрезком дороги по телу водоограждающей дамбы № 2 п. Ола протяжённостью 1,6 км от конца участка № 1 до примыкания водоограждающей дамбы № 2 п. Ола к а/м дороге «Ола – Гадля»;
 - участок № 3 (выделен на схеме синим цветом) является отрезком дороги протяжённостью 1,8 км от конца участка № 2 по дороге вдоль северо-восточной границы населённого пункта п. Ола до МОГБУ ГБУЗ «Ольская районная больница»
 - участок № 4 (выделен на схеме красным цветом) является минерализованной противопожарной полосой протяжённостью 0,45 км от конца участка №3 до базы ПХС «Авиалесоохрана» п. Ола.
 - участок № 5 (выделен на схеме зелёным цветом) является отрезком дороги протяжённостью 0,97 км от конца участка № 4 вдоль котельной п. Ола, вдоль здания КНС п. Ола, вдоль ул. 60 лет СССР до поворота на кладбище п. Ола.
 - участок № 6 (выделен на схеме синим цветом) является отрезком объездной дороги п. Ола протяжённостью 3,6 км от конца участка №5 до а/м дороги «Солнечный – Ола».
-

Приложение № 3
к Постановлению Администрации
Ольского муниципального округа
Магаданской области
от «08» 02.2024 года №128

УТВЕРЖДЕНА
Постановлением Администрации
Ольского муниципального округа
Магаданской области
от « 23 » мая 2023 года № 405

Схема противопожарных барьеров вокруг населённого пункта п. Клёпка



Пояснения к схеме противопожарных барьеров вокруг населённого пункта с. Клёпка

Противопожарные барьеры вокруг населённого пункта с. Клёпка состоят их 5-ти участков:

- участок № 1 (выделен на схеме красным цветом) является минерализованной противопожарной полосой протяжённостью 0,8 км;
 - участок № 2 (выделен на схеме синим цветом) является отрезком дороги по краю сельскохозяйственных земель в северо-западной и северной части с. Клёпка протяжённостью 1,8 км до водоограждающей дамбы с. Клёпка;
 - участок № 3 (выделен на схеме розовым цветом) является отрезком дороги протяжённостью 2,8 км по телу водоограждающей дамбы с. Клёпка;
 - участок № 4 (выделен на схеме синим цветом) является дорогой протяжённостью 0,5 км в юго-восточной части с. Клёпка;
 - участок № 5 (выделен на схеме жёлтым цветом) ручей б/н протяжённостью 0.350 км до начала участка № 6
 - участок № 6 (выделен на схеме красным цветом) является минерализованной противопожарной полосой протяжённостью 0,350 км до автодороги «Колчаковский ключ – Клёпка»
-