

РОССИЙСКАЯ ФЕДЕРАЦИЯ
МАГАДАНСКАЯ ОБЛАСТЬ
МУНИЦИПАЛЬНОЕ ОБРАЗОВАНИЕ
«ОЛЬСКИЙ ГОРОДСКОЙ ОКРУГ»
наименование муниципального образования

УТВЕРЖДАЮ

Глава городского округа

_____/Форостовский В.О./

Дата 25.03.2022

**ПАСПОРТ
МУНИЦИПАЛЬНОГО ОБРАЗОВАНИЯ**

«Ольский городской округ»
наименование муниципального образования

01.01.2022

П А С П О Р Т

муниципальное образование «Ольский городской округ»
(наименование муниципального образования)

Наделено статусом: Законом Магаданской области от 08.04.2015г. №1883-ОЗ «О преобразовании муниципальных образований «поселок Ола», «Поселок Армань», «Село Балаганное», «Село Гадля», «Село Клёпка», «Село Талон», «Село Тауйск», «Село Тахтоямск», «Село Ямск» путем их объединения и наделением статуса городской округ»

Почтовый адрес, индекс: 685910, Российская Федерация, Магаданская область, Ольский район, п.Ола, пл.Ленина, дом 4

Электронный адрес администрации муниципального образования: priemnaya@ola49.ru

Адрес сайта муниципального образования: ola49.ru

Устав муниципального образования: принят решением Собрания представителей муниципального образования «Ольский городской округ» от 02.12.2015г №50-РН

Зарегистрирован: 10.12.2015г. №RU493080002015001
(дата регистрации, № государственной регистрации)

Официально опубликован: 25.12.2015г. в газете «Рассвет Севера»
(дата регистрации, № государственной регистрации)

Внесен в государственный реестр муниципальных образований 10.12.2015г. № RU49308000
(дата, № государственной регистрации)

СОДЕРЖАНИЕ

I.	ОФИЦИАЛЬНЫЕ СИМВОЛЫ МУНИЦИПАЛЬНОГО ОБРАЗОВАНИЯ
II.	КРАТКАЯ ИСТОРИКО-ГЕОГРАФИЧЕСКАЯ ХАРАКТЕРИСТИКА МУНИЦИПАЛЬНОГО ОБРАЗОВАНИЯ
III.	КАРТОГРАФИЧЕСКОЕ ОПИСАНИЕ ГРАНИЦ ТЕРРИТОРИИ МУНИЦИПАЛЬНОГО ОБРАЗОВАНИЯ
IV.	АДМИНИСТРАТИВНО-ТЕРРИТОРИАЛЬНОЕ УСТРОЙСТВО НА ТЕРРИТОРИИ МУНИЦИПАЛЬНОГО ОБРАЗОВАНИЯ
V.	СВЕДЕНИЯ ОБ ОРГАНАХ МЕСТНОГО САМОУПРАВЛЕНИЯ
5.1.	Представительный орган муниципального образования
5.2.	Глава муниципального образования
5.3.	Администрация муниципального образования
VI.	ИЗБИРАТЕЛЬНАЯ КОМИССИЯ МУНИЦИПАЛЬНОГО ОБРАЗОВАНИЯ
VII.	СРЕДСТВА МАССОВОЙ ИНФОРМАЦИИ
VIII.	ТЕРРИТОРИАЛЬНОЕ ОБЩЕСТВЕННОЕ САМОУПРАВЛЕНИЕ, ОБЩЕСТВЕННО-ПОЛИТИЧЕСКИЕ И ДРУГИЕ ОБЪЕДИНЕНИЯ ГРАЖДАН
IX.	НАСЕЛЕНИЕ МУНИЦИПАЛЬНОГО ОБРАЗОВАНИЯ. ДЕМОГРАФИЧЕСКАЯ ХАРАКТЕРИСТИКА
X.	УРОВЕНЬ ЖИЗНИ НАСЕЛЕНИЯ
XI.	БЮДЖЕТ МУНИЦИПАЛЬНОГО ОБРАЗОВАНИЯ
11.1.	Доходы бюджета муниципального образования
11.2.	Расходы бюджета муниципального образования, направленные на решение вопросов местного значения и другие муниципальные нужды
11.3.	Дефицит (профицит) бюджета муниципального образования
11.4.	Источники покрытия дефицита бюджета
11.5.	Потери бюджета муниципального образования в связи с предоставлением льгот по местным налогам
XII.	МУНИЦИПАЛЬНОЕ ИМУЩЕСТВО
12.1.	Структура муниципального имущественного комплекса
12.2.	Структура и стоимость объектов недвижимости муниципального образования
XIII.	ОСНОВНЫЕ ЭКОНОМИЧЕСКИЕ ПОКАЗАТЕЛИ

1.	Общая характеристика организаций
2.	Малый и средний бизнес
3.	Производство товаров и услуг
4.	Сельское хозяйство
5.	Строительство
6.	Торговля, общественное питание и бытовое обслуживание населения
7.	Связь и телекоммуникации
8.	Дорожное хозяйство и транспорт
9.	Жилищно-коммунальное хозяйство
XIV.	ЗДРАВООХРАНЕНИЕ, СОЦИАЛЬНОЕ ОБЕСПЕЧЕНИЕ, ОБРАЗОВАНИЕ, КУЛЬТУРА, ФИЗИЧЕСКАЯ КУЛЬТУРА И СПОРТ
1.	Здравоохранение
2.	Социальное обеспечение
3.	Образование
4.	Культура
5.	Физическая культура и спорт
XV.	ОРГАНИЗАЦИЯ ОХРАНЫ ОБЩЕСТВЕННОГО ПОРЯДКА
XVI.	ОХРАНА ОКРУЖАЮЩЕЙ СРЕДЫ
XVII.	ОБЪЕКТЫ КУЛЬТУРНОГО НАСЛЕДИЯ (ПАМЯТНИКИ ИСТОРИИ И КУЛЬТУРЫ)
XVIII.	ПОЧЕТНЫЕ ГРАЖДАНЕ МУНИЦИПАЛЬНОГО ОБРАЗОВАНИЯ
IX.	КАЛЕНДАРЬ ПАМЯТНЫХ ДАТ МУНИЦИПАЛЬНОГО ОБРАЗОВАНИЯ

I. ОФИЦИАЛЬНЫЕ СИМВОЛЫ МУНИЦИПАЛЬНОГО ОБРАЗОВАНИЯ

1. Герб муниципального образования

Герб является официальным символом муниципального образования «Ольский городской округ».

Герб отражает исторические, культурные, социально-экономические, национальные и иные местные традиции.

Геральдическое описание герба Ольского городского округа:

«В выщербленно-пересеченном золотом и лазоревом поле, вверху – червлёный шар (диск), отчасти переходящий в лазурь с переменной цвета на золото; поверх червлёной части – серебряная с чёрной головой чайка, летящая вправо с распростёртыми в пояс крыльями, концы которых выходят за пределы шара и переменяют цвет на чёрный; в лазури всё сопровождается тремя серебряными кетами, большей между двумя малыми, причём каждая положена косвенно справа».

Обоснование символики герба Ольского городского округа:

«За основу герба Ольского городского округа взят мотив герба, внесенный в Устав Ольского района Решением Собрания представителей «Ольский городской округ» от 03.12.2015г №50-РН.

В верхней части герба находится изображение червлёного (красного) солнца, символизирующего собой возрождение и процветание Ольского городского округа и успешность в сельском хозяйстве, рыбном промысле и добыча золота.

Поверх солнца изображена чайка, свободно и гордо парящая над морем. Летящая чайка – символ развития и перспективы, символ чистоты, гордости и свободы.

Рыба, символизирует изобилие и благополучие городского округа. Символика рыбы неотделима от символики воды и означает всеобщее обновление природы. Кета – главное богатство моря изображена в нижней части герба.

Лазоревое (голубое) поле в нижней части герба символизирует Охотское море, омывающее территорию Ольского городского округа.

Лазурь – символ возвышенных устремлений, искренности, преданности, возрождения.

Червлень (красный цвет) – символ труда, мужества, жизнеутверждающей силы, красоты и праздника.

Золото – символ высшей ценности, величия, богатства, урожая.

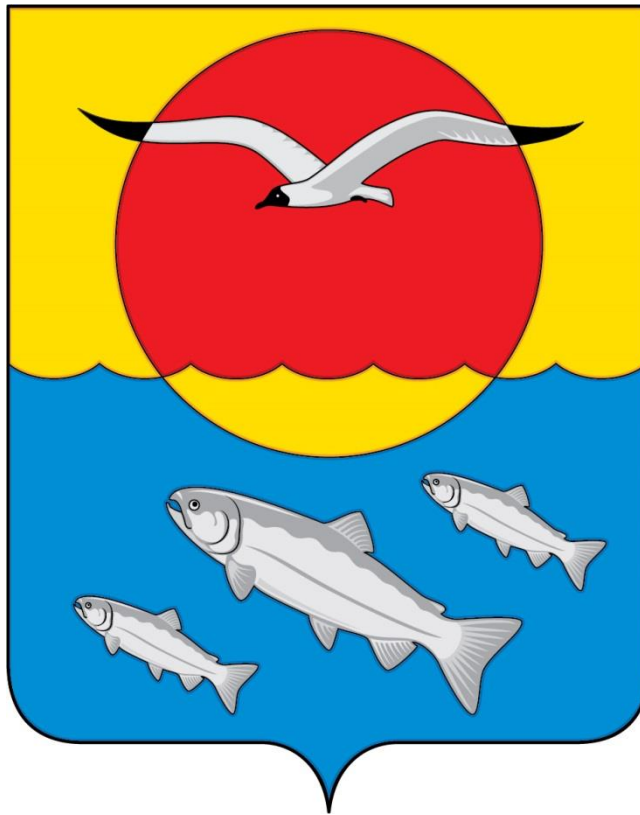
Серебро – символ чистоты, открытости, божественной мудрости, примирения».

авторская группа:

идея герба: Татьяна Бутко (пос. Ола); геральдическая доработка: Константин Моченов (Химки);

художник и компьютерный дизайн: Ольга Салова, Анна Гарсия (Москва);

обоснование символики: Татьяна Бутко (пос.Ола), Игорь Шатин (Москва).



2. Флаг муниципального образования

Флаг является официальным символом муниципального образования «Ольский городской округ».

Флаг разработан на основе герба Ольского городского округа и отражает исторические, культурные, социально-экономические, национальные и иные местные традиции.

Описание флага Ольского городского округа:

«Прямоугольное двухстороннее полотнище с отношением ширины к длине 2:3, изображающее фигуры из герба Ольского городского округа, выполненные жёлтым, голубым, белым и красным цветом. Обратная сторона полотнища зеркально воспроизводит лицевую».

Обоснование символики флага Ольского городского округа:

«Символика флага Ольского городского округа повторяет символику герба Ольского городского округа.

В верхней части флага находится изображение красного солнца, символизирующего собой возрождение и процветание Ольского городского округа и успешность в сельском хозяйстве, рыбном промысле и добыча золота.

Поверх солнца изображена чайка, свободно и гордо парящая над морем. Летящая чайка – символ развития и перспективы, символ чистоты, гордости и свободы.

Рыба символизирует изобилие и благополучие городского округа. Символика рыбы неотделима от символики воды и означает всеобщее обновление природы. Кета – главное богатство моря изображена в нижней части флага.

Голубое поле в нижней части флага символизирует Охотское море, омывающее территорию Ольского городского округа.

Голубой цвет (лазурь) – символ возвышенных устремлений, искренности, преданности, возрождения.

Красный цвет – символ труда, мужества, жизнеутверждающей силы, красоты и праздника.

Желтый цвет (золото) – символ высшей ценности, величия, богатства, урожая.

Белый цвет (серебро) – символ чистоты, открытости, божественной мудрости, примирения».

Авторская группа:

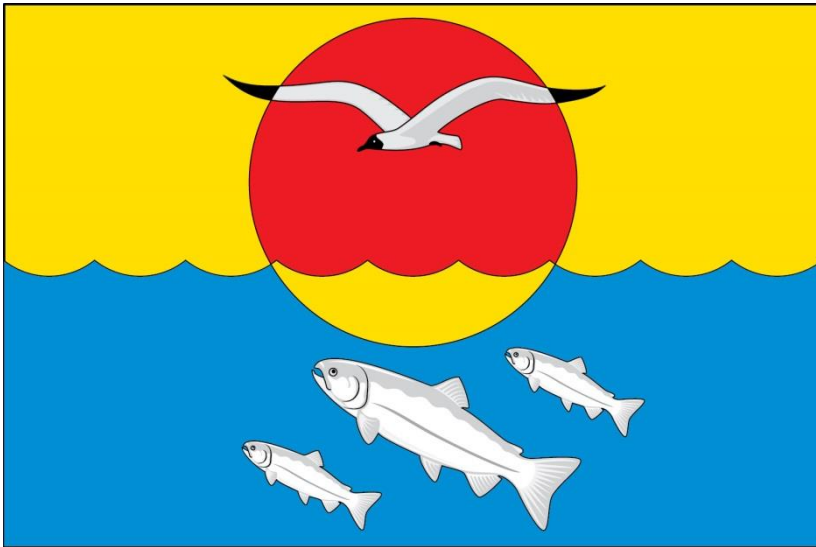
идея: Татьяна Бутко, Надежда Механикова (пос. Ола);

геральдическая доработка: Константин Моченов (Химки);

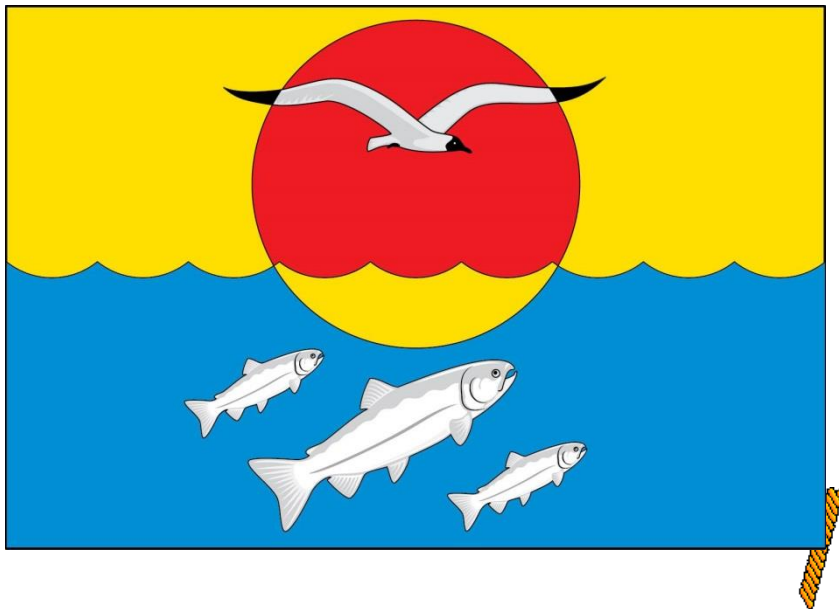
художник и компьютерный дизайн: Ольга Салова, Анна Гарсия (обе -Москва);

обоснование символики: Татьяна Бутко, Надежда Механикова (пос. Ола), Игорь Шатин (Москва).

(лицевая сторона)



(оборотная сторона)



3. Гимн муниципального образования

отсутствует

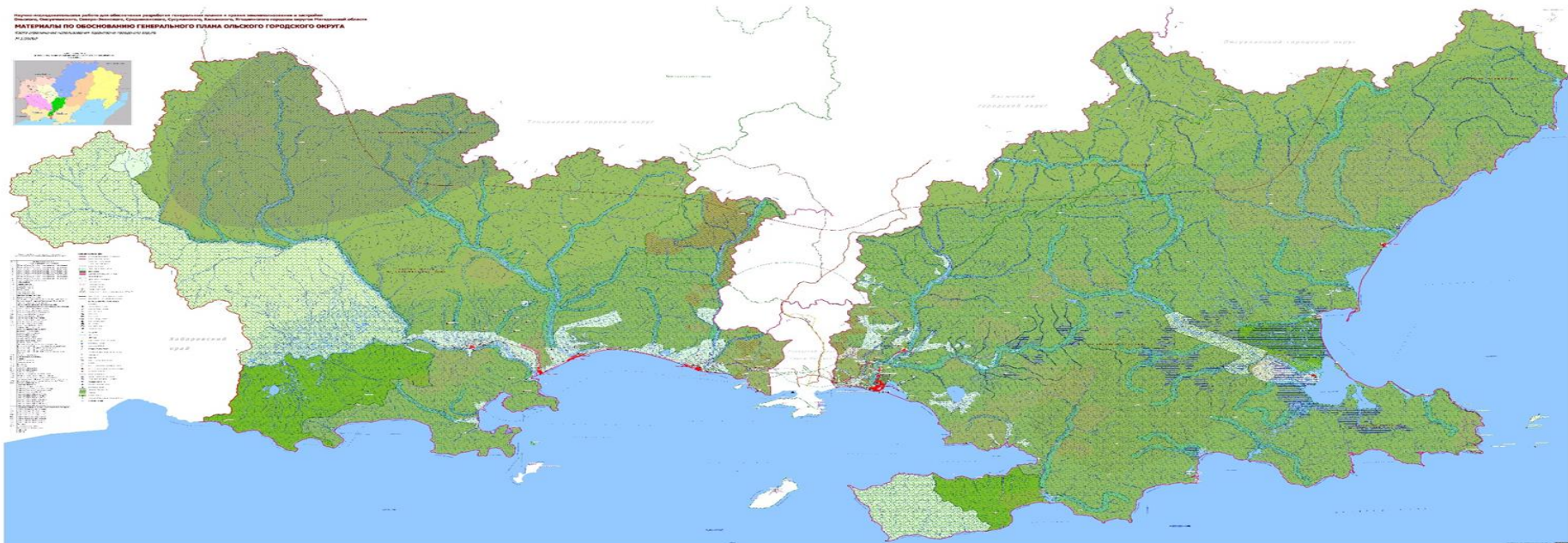
II. КРАТКАЯ ИСТОРИКО-ГЕОГРАФИЧЕСКАЯ ХАРАКТЕРИСТИКА МУНИЦИПАЛЬНОГО ОБРАЗОВАНИЯ

1. Историческая справка о становлении органов власти на территории муниципального образования «Ольский городской округ»

Как административная единица Ольский район впервые появился на карте нашей Родины в январе 1926 года

Постановлением ВЦИК «Об образовании и районировании Дальневосточного края» была упразднена Ольская волость и создан Ольский район, вошедший в состав Николаевского округа Дальневосточного края. Первым председателем Ольского райисполкома был избран Михаил Дмитриевич Петров. В 1930 район вошёл в состав Охотско-Эвенский национального округа Дальневосточного края. С 1934 в составе Нижне-Амурской области Хабаровского края. 3 декабря 1953 район вошёл в состав вновь образованной Магаданской области.

2. Географические особенности и климатические условия



Климат

Ольский округ самый южный в Магаданской области, омывается Охотским морем. Округ имеет 1300 км. Прибрежной полосы с нерестовыми реками, впадающими в бассейн Охотского моря. Крупнейшие из них реки Тауй, Ола, Армань, Яна, Яма, Тахтаяма. Преобладают постоянные ветра, дожди, туманы. Средняя температура летом +10-12 градусов, зимой -5-20 градусов, в континентальной части до -45-50 градусов. Прилегающее побережье представляет собой обширную территорию со сложным и многообразным рельефом. Данная территория расположена в двух суровых зонах Крайнего Севера: тундры и лесотундры. Для этой зоны характерны: избыточное увлажнение, холодное лето, снежная зима.

Акватория Охотского моря оказывает сглаживающее воздействие на колебания годовых температур. Климат здесь – морской с перепадами температур от -30°C зимой до +25°C – летом.

Для Восточной части Ольского округа, характерны повышенные скорости и частота ветров в зимнее время, достигающих до 40 м/сек. Данные районы побережья неблагоприятны для проживания, но могут быть использованы для размещения здесь объектов ветроэнергетики. Указанная территория относится к V снеговому району.

Приморская зона имеет следующие характеристики:

Приморская зона с относительно благоприятными условиями проживания (П-1) занимает около 30 тыс. км². Она характеризуется следующими показателями климата: температура наиболее холодной пятидневки до -36°C, летняя максимальная температура +26°C, среднегодовая температура -3—5°C. Средняя скорость ветра в холодное время года 5-7 м/сек. Расчетная снеговая нагрузка соответствует V снеговому району с показателем 320 кгс/м².

Приморская зона с неблагоприятными условиями проживания (П-2) занимает около 45 тыс. км². Эта зона характеризуется следующими показателями климата: температура наиболее холодной пятидневки до -36°C, летняя максимальная температура +29°C, среднегодовая температура -3—5°C. Это пурговый район с максимальной скоростью ветра до 40 м/сек. Повторяемость ветров со скоростью более 12 м/сек. – выше 20% со средней продолжительностью 13 часов. Расчетная снеговая нагрузка соответствует V снеговому району с показателем 320 кгс/м². Величина градусо-суток отопительного периода для жилых помещений составляет порядка 9000°C·сут.

Рельеф

Вдоль побережья Охотского моря расположены прибрежные низменности – равнины, приуроченные, в основном, к устьевым частям речных долин. Наиболее крупные из них – Тауйская, Ольская, Ямская, Тахтоямская. Для них характерен плоский рельеф с абсолютными отметками поверхности 0-100 м, реже до 200 м, интенсивное заболачивание,

расчлененность долинами рек, старицами и многочисленными озерами. На равнинных территориях преобладают заболачивание и эрозионные процессы.

Процессы *оврагообразования* развиты слабо. Единичные овраги имеют место в бассейне р. Олы и в некоторых других местах. *Морская абразия* наблюдается практически вдоль всего побережья Охотского моря. Пораженность ее превосходит 25%, т. е. является высокой.

Вся территория района расположена в зоне сплошного и островного распространения **многолетнемерзлых пород** (ММП). Территории с островным распространением ММП располагаются вдоль побережья Охотского моря полосой шириной 20-100 км. Острова и линзы ММП залегают на разной глубине. Льдонасыщенность мерзлых грунтов изменяется в широких пределах. Особенно велика она на прибрежных морских равнинах. Следствием распространения ММП является широкое развитие процессов водномерзлотного комплекса: солифлюкции, наледеобразования, пучения грунтов и их криогенного растрескивания и т. п.

Значительная часть Ольского округа находится в 7-9-балльной зоне сейсмичности.

Таким образом, территория округа характеризуется сложными инженерно-строительными условиями, что обусловлено горным рельефом, развитием ММП и разнообразных физико-геологических процессов, повышенной фоновой сейсмичностью на отдельных ее участках.

Гидрогеология, гидрография

В условиях распространения вечной мерзлоты, круглогодичное использование источников поверхностных вод затруднено. Водоснабжение в районе ориентировано на открытые и подземные источники вод. Во многих поселках, в условиях развития многолетнемерзлых пород, когда большинство водотоков в зимнее время не имеют поверхностного стока, подземные воды являются не только альтернативным, но и единственным источником водоснабжения.

Обеспеченность поверхностными водами

На одного жителя приходится около 757 тыс. м³ речных вод, это примерно в 25 раз больше, чем по России.

Ольский округ относится к району с условиями благоприятными для размещения промузлов с водопотреблением от 5 до 30 м³/сек., источниками которого могут служить средние реки с площадью водосбора до 500 км² на Охотском побережье.

Обеспеченность подземными водами

На территории округа разведано пять месторождений пресных подземных вод, с утвержденными эксплуатационными запасами 77,2 тыс.м³/сутки. В настоящее время в эксплуатации находится 3 месторождения. Общий

водоотвод подземных вод по Ольскому округу составляет около 15 тыс.м³/сутки, этот показатель свидетельствует о надежной обеспеченности подземными водами.

Минеральные воды и грязи

Азотно-хлоридно-натриевые воды с минерализацией до 15 г/л. Это выходы минеральных вод вблизи побережья Охотского моря.

Минеральные воды представлены двумя месторождениями с утвержденными эксплуатационными запасами 1,3 тыс.м³/сутки, из которых 1,2 тыс.м³/сутки подготовлены для промышленного освоения. Мотыклейское месторождение является термоминеральным, с температурой от горячих (38°C-41°C) до теплых (26°C- 27°C). Это месторождение труднодоступное находится на юге Ольского округа в 8км от побережья. В 2002-2006 годах месторождение эксплуатировалось, бутылкированная минеральная вода реализовывалась в городе Магадане. Мотыклейское месторождение еще в 30-х годах прошлого века использовалось японцами, которые установили на источнике бутылкозакаточную машину и бутылки с водой вывозили в Японию. Остатки этой машины еще можно найти в окрестностях источника.

На базе Мотыклейского месторождения, вода которого может использоваться в качестве лечебно-питьевой и для ванн при лечении заболеваний органов движения, пищеварения, периферической нервной системы и др., возможно строительство завода по розливу минеральной воды и санатория (курорта).

Ланкунчанское месторождение минеральных вод относится к холодным (2-3°C) водам. Вода из этого месторождения также реализовывалась в г.Магадане. На обоих месторождениях эксплуатационные запасы утверждены для лечебно-питьевых и бальнеологических целей.

Ольский округ относится к приморской рекреационно-туристической зоне.

Приморская рекреационно-туристическая зона. Это горы и низменности Охотского побережья. Исторически эта часть области раньше других была освоена русскими землепроходцами. На этой территории располагаются заповедник «Магаданский», заказники «Кавинская долина», «Одян», «Малкачанская тундра». Здесь находятся охраняемые редкие еловые, лиственные, каменно-березовые и кедрово-стланиковые леса. Из числа наземных животных – снежный баран, бурый медведь, черношапочный сурок, перелетные виды водоплавающих птиц. Из морских – сивуч и др. Много памятников природы (минеральные источники, кекуры, реликтовые ельники), а также древнекорякские стоянки. Острова и полуострова славятся гигантскими птичьими базарами, реки – нерестилищами тихоокеанского лосося.

Земельные ресурсы и их распределение

№ п/п	Категории земель	МШ	Общая площадь (га)	В собственности граждан (га)	В собственности юридических лиц (га)	В государственной и муниципальной собственности (га)	В собственности Российской Федерации				
							всего:	из них предоставлено: (га)			
								гражданам		юридическим лицам	
А	Б	В	1	2	3	4	5	во владение и пользование	в аренду	в пользование	в аренду
1.	Земли сельскохозяйственного назначения, в том числе:		120628	274	-	120354	10438	-	-	-	-
1.1.	фонд перераспределения земель		66560	-	-	66560	-	-	-	-	-
2.	Земли населенных пунктов, в том числе:		5530	169	11	5350	62	-	-	-	-
2.1.	городских населенных пунктов		3080	109	10	2961	59	-	-	-	-
2.2.	сельских населенных пунктов		2450	60	1	2389	3	-	-	-	-
3.	Земли промышленности, энергетики, транспорта, связи, радиовещания, телевидения, информатики, земли для обеспечения космической деятельности, земли обороны, безопасности и земли иного специального назначения		4649	-	4	4645	722	-	-	-	-
3.1.	Земли промышленности		2201	-	4	2197	20	-	-	-	-
3.2.	Земли энергетики			-	-	-	-	-	-	-	-
3.3.	Земли транспорта,		381	-	-	381	21	-	-	-	-

№ п/п	Категории земель	МШ	Общая площадь (га)	В собст- венности граждан (га)	В собст- венности юридических лиц (га)	В государ- ственной и муницип- альной соб- ственности (га)	В собственности Российской Федерации					
							всего:	из них предоставлено: (га)				
								гражданам		юридическим лицам		
								во владение и пользо- вание	в аренду	в поль- зование	в аренду	
А	Б	В	1	2	3	4	5	6	7	8	9	
	в том числе:											
3.3.1.	железнодорожного		-	-	-	-	-	-	-	-	-	-
3.3.2.	автомобильного		381	-	-	381	21	-	-	-	-	-
3.3.3.	морского, внутрен- него водного		-	-	-	-	-	-	-	-	-	-
3.3.4.	воздушного		-	-	-	-	-	-	-	-	-	-
3.3.5.	трубопроводного		-	-	-	-	-	-	-	-	-	-
3.4.	Земли связи, радиове- щания, телевидения, информатики		1045	-	-	1045	633	-	-	-	-	-
3.5.	Земли для обеспече- ния космической дея- тельности-		-	-	-	-	-	-	-	-	-	-
3.6.	Земли обороны и без- опасности		1017	-	-	1017	48	-	-	-	-	-
3.7.	Земли иного специ- ального назначения		5	-	-	5	-	-	-	-	-	-
4.	Земли особо охраняе- мых территорий и объектов		766330	-	-	766330	766090	-	-	-	-	-
4.1.	Земли особо охраняе- мых природных тер- риторий, в том числе:		765979	-	-	765979	765979	-	-	-	-	-
4.1.1.	земли лечебно-оздо- ровительных местно- стей и курортов		111	-	-	111	111	-	-	-	-	-

III. КАРТОГРАФИЧЕСКОЕ ОПИСАНИЕ ГРАНИЦ ТЕРРИТОРИИ МУНИЦИПАЛЬНОГО ОБРАЗОВАНИЯ «ОЛЬСКИЙ ГОРОДСКОЙ ОКРУГ»

Ольский городской округ — это самостоятельное муниципальное образование в составе Магаданской области, представляющее совокупность поселений объединенных общей территорией, в пределах которой осуществляется местное самоуправление.

Географическое положение на территории области. Отличительные особенности.

Округ расположен в бассейне Колымы на юге Магаданской области, тянется вдоль побережья Тауйской губы.

Административный центр муниципального образования «Ольский городской округ» — поселок Ола, расположен на юге Магаданской области, на побережье Охотского моря. Расстояние до областного центра города Магадана — 32 км. Площадь муниципального образования составляет 75,9 тыс. кв.км. Округ имеет 1300 км прибрежной полосы с нерестовыми реками, впадающими в бассейн Охотского моря.

Траектория прохождения границы. Внутренняя и внешняя граница.

Территория муниципального образования "Ольский городской округ" состоит из двух обособленных участков: западного и восточного.

1. Описание границы западного участка муниципального образования "Ольский городской округ"

Граница западного участка муниципального образования "Ольский городской округ" начинается от узловой точки №1 и идет до узловой точки №13, совпадая с административной границей Магаданской области и Хабаровского края.

Граница западного участка муниципального образования "Ольский городской округ" по смежеству с муниципальным образованием "Тенькинский городской округ" начинается на безымянной вершине в узловой точке №13, имеющей координаты 61°05'47" северной широты и 146°45'52" восточной долготы.

От этой точки граница идет в восточном направлении через вершины с высотами 1530,1 м (гора Туринге), 1388,2 м, 1418,0 м, 1361,9 м, 1400,6 м, 1270,4 м, 1285,1 м, 1184,6 м, 1246,0 м, 1203,7 м, 1156,0 м, 1178,5 м, 1095,8 м.

Далее граница идет в южном направлении через вершины с высотами 1057,8 м, 1116,0 м, 1335,7 м, 1342,4 м, 1086,2 м, 1118,0 м, 1205,0 м, 1209,5 м, 1222,5 м, 1204,4 м, 1329,6 м, 1428,2 м (гора Фарисей), 1404,8 м, 1240,2 м, 1379,0 м, 1485,9 м (гора Олень), 1341,8 м.

Затем граница идет в восточном направлении по водоразделу рек Контас и Унга с севера и реки Отпор и притоковлевой Яны с юга через вершины с высотами 1403,2 м, 1270,4 м, 1243,4 м, 1154,0 м, 1148,1 м, 1225,1 м, 1264,1 м, 1291,2

м, 1276,0 м (гора Гурия), 1304,2 м, 1498,2 м, 1349,5 м, седловину с высотой 1043,3 м и далее через вершины с высотами 1584,1 м, 1471,8 м.

Затем граница идет в южном направлении через вершину с высотой 1339,5 м и далее по водоразделу реки Буралкит с запада и безымянного ручья (правого притока реки Урчан) с востока.

Далее граница огибает верховье реки Детрин с юго-запада через вершины с высотами 1283,8 м, 1209,8 м, 1096,2 м, 1127,6 м, 1081,0 м и затем огибает верховье реки Нараули с севера и выходит на вершину с высотой 1198,4 м. От этой точки граница идет в южном направлении по водоразделу ручьев Перевальный и Каменистый, притоков реки Нараули с запада и рек Омчик и Бурэндя с востока через вершины с высотами 1011,0 м, 1027,8 м, затем граница идет в восточном направлении через вершины с высотами 1160,4 м, 1148,7 м, 1050,5 м.

Далее граница идет в северо-восточном направлении по водоразделу притоков реки Бурэндя с севера и рек Кусаган и Сентябрьская 2-я через вершины с высотами 1073,3 м, 1018,3 м, 1072,7 м, 1066,0 м, 1066,6 м, 1220,8 м, 1342,4 м, 1292,6 м, 1125,0 м, седловину с высотой 888,0 м и выходит на вершину с высотой 1258,0 м.

От этой точки граница идет в восточном направлении по водоразделу реки Небухандя и притоков реки Омчан с севера и водоразделу рек Сеймкан и Сентябрьская 2-я с юга через вершины с высотами 1143,4 м, 1207,8 м, 1351,9 м, 1661,8 м, 1792,1 м, 1711,3 м, 1278,5 м, 1152,6 м, 1243,3 м, 1094,6 м, 1381,5 м, 1311,4 м, 1272,3 м, затем в южном направлении через вершины с высотами 1279,3 м, 1317,4 м, 1257,5 м.

Далее граница огибает верховье реки Игандя с юго-запада через вершины с высотами 1443,2 м, 1450,4 м, 1532,5 м, 1502,6 м, 1635,6 м, 1563,3 м и седловину с высотой 987,3 м.

Затем граница идет в восточном направлении по водоразделу притоков реки Игандя с севера и реки Хилналин и притоков реки Хетачан с юга через вершины с высотами 1275,4 м, 1221,7 м, 1313,8 м, 1249,2 м, 952,6 м, 756,8 м, 929,3 м и 961,0 м. Далее граница спускается к руслу реки Армань, пересекает ее и выходит в устье безымянного ручья с высотой уреза 415,2 м. Затем поднимается 1,5 км вверх по течению реки Армань и далее по склону в южном направлении до вершины с высотой 886,6 м. Далее граница идет в юго-восточном направлении через вершины с высотами 1058,2 м, 1045,8 м, 1495,2 м и выходит на вершину с высотой 1507,0 м в узловую точку №14, имеющую координаты 60°24'28" северной широты и 150°43'00" восточной долготы (стык границы западного участка Ольского округа с границами Тенькинского и Хасынского ГО).

Граница западного участка муниципального образования "Ольский городской округ" по смежеству с муниципальным образованием "город Магадан" начинается в узловой точке №2, находящейся на безымянном мысу бухты Нагаева, имеющей координаты 59°32'30" северной широты и 150°36'40" восточной долготы.

От этой точки граница идет в северном направлении по прямой через вершины с высотами 337,6 м, 392,2 м на протяжении 9,5 км до вершины с высотой 333,2 м. Далее в том же направлении по прямой, на протяжении 4,0 км до вершины с высотой 847,7 м. Затем в северо-восточном направлении по прямой, на протяжении 3,0 км до вершины с высотой 788,4 м. От этой точки по прямой на протяжении 6,3 км в том же направлении до вершины с высотой 905,2 м. От этой вершины по прямой на протяжении 4,9 км в северном направлении до вершины с высотой 1022,7 м и далее по прямой в северо-восточном направлении до вершины с высотой 721,3 м, на протяжении 3,0 км. Затем в том же направлении по прямой линии на протяжении 3,2 км до точки, расположенной на водоразделе бассейна рек Уптар и Дукча, имеющей координаты $59^{\circ}48'20''$ северной широты и $150^{\circ}45'00''$ восточной долготы. От этой точки граница идет в западном направлении по этому водоразделу на вершину с высотой 700,2 м. Далее до слияния источников безымянного ручья и по безымянному ручью до места его впадения в реку Хасын, образующую узловую точку №15 (стык границы западного участка Ольского ГО с границами Хасынского ГО и городского округа "город Магадан").

Граница западного участка муниципального образования "Ольский городской округ" по смежеству с муниципальным образованием "Хасынский ГО" начинается в узловой точке №15, находящейся в устье безымянного ручья в месте впадения в реку Хасын.

От этой точки граница идет вниз по течению реки Хасын примерно 1,0 км, пересекает ее и в северо-западном направлении выходит на вершину с высотой 152,9 м, затем в западном направлении проходит по Арманскому хребту через вершины с высотами 671,2 м, 691,6 м, 791,9 м, 672,2 м и по склону спускается к руслу реки Армань. Далее граница идет по ее руслу вверх по течению, до устья безымянного ручья и затем в северном направлении по водоразделу через вершины с высотами 738,9 м, 1223,3 м, 1030,5 м, 943,6 м, 732,4 м, 763,9 м, 687,0 м, 892,4 м, 969,0 м, 944,1 м, 929,4 м, 1084,1 м, 1253,8 м, 993,6 м, 1000,9 м, 985,5 м, 1004,2 м, 1136,8 м, 1374,6 м. Затем граница идет в восточном направлении через вершины гор Делурэкчэн с высотами 1356,0 м, 1438,0 м, 1335,4 м и выходит на вершину с высотой 1507,0 м в узловую точку №14, имеющую координаты $60^{\circ}24'28''$ северной широты и $150^{\circ}43'00''$ восточной долготы (стык границы западного участка Ольского муниципального района с границами Тенькинского и Хасынского ГО).

От узловой точки №1 до узловой точки №2 граница идет по береговой линии Охотского моря (Тауйская губа) в восточном направлении, совпадая с административной границей Магаданской области включая все прибрежные косы, скальные выходы и острова, в том числе острова Спафарьева, Талан, Шеликан и Недоразумения.

2. Описание границы восточного участка муниципального образования "Ольский городской округ"

Граница восточного участка муниципального образования "Ольский городской округ" по смежеству с муниципальным образованием "город Магадан" начинается в узловой точке № 3, находящейся на побережье Охотского моря (Тауйская губа), имеющей координаты 59°34'10" северной широты и 151°01'50" восточной долготы.

От этой точки граница идет по прямой в северном направлении на протяжении 0,4 км и выходит на вершину с высотой 137,6 м и затем по прямой в северо-западном направлении на протяжении 4,0 км до Ольского перевала.

От этой точки граница идет по прямой в северо-восточном направлении на протяжении 2,7 км до вершины с высотой 456,5 м, затем граница идет по прямой в северном направлении на протяжении 3,2 км до безымянного перевала с высотой 262,1 м. Далее спускается вниз по течению правого притока ручья Анмандыкан, пересекает его, затем поднимается по склону и переваливает водораздел. Далее по безымянному ручью спускается до впадения его в реку Ланкучан в 500 м восточнее песчаного карьера.

От этой точки граница идет по прямой в северном направлении на протяжении 2,6 км и выходит на вершину с высотой 500,4 м. Далее граница идет в северном направлении через вершины с высотами 473,8 м, 407,8 м, 679,0 м, 720,0 м, 716,4 м, 566,5 м, 786,6 м, 624,6 м, 743,3 м, 906,6 м, 804,4 м и выходит в узловую точку №16 на вершину с высотой 1298,1 м, имеющей координаты 59°58'34" северной широты и 151°10'18" восточной долготы (стык границы восточного участка Ольского ГО с границей Хасынского ГО и городского округа "город Магадан").

Граница восточного участка муниципального образования "Ольский городской округ" по смежеству с муниципальным образованием "Хасынский ГО" начинается в узловой точке № 16, находящейся на вершине с высотой 1298,1 м, имеющей координаты 59°58'34" северной широты и 151°10'18" восточной долготы.

От этой точки граница идет в северо-восточном направлении по Хасынскому хребту через вершину с высотой 1367,0 м и далее в северном направлении по водоразделу рек Палатка и Хасын с запада и рек Энгтывчан и Гайчан с востока через вершины с высотами 1068,2 м, 997,3 м, 1006,6 м, 1324,1 м, 1173,6 м, 1290,5 м, 1442,8 м (гора Сысынь), 1292,3 м, 1010,5 м, 1313,8 м. Затем граница идет в северо-восточном направлении по водоразделу реки Донышко с севера и реки Гайчан и ручья Ольский с юга через вершины с высотами 1023,0 м, 1082,7 м, 932,7 м, пересекает реку Ола и выходит в северном направлении на вершину с высотой 981,8 м.

От этой точки граница идет в северном направлении по водоразделу реки Неорчан с запада и притоков реки Нух с востока через вершины с высотами 972,2 м, 1828,2 м (гора Нух), 1537,7 м, 1320,2 м, 1345,6 м и далее граница идет в восточном направлении через вершины с высотами 1366,6 м, 1656,6 м, 1480,2 м, 1494,3 м, 1464,0 м.

Затем граница идет в северном направлении по водоразделу ручья Эликчан с запада и ручья Дондычан с востока через вершины с высотами 1447,2 м, 1404,3 м, 1319,4 м, 1405,8 м, 1373 м, 1282,5 м, 1127,2 м, пересекает реку Яма и выходит в северном направлении на вершину с высотой 1048,3 м.

От этой точки граница идет в северо-восточном направлении по водоразделу ручья Древний с севера и ручьев Билек и Эрэк с юга через вершины с высотами 1348,8 м, 1293,6 м, 1491,5 м, 1533,4 м, 1611,6 м, 1665,0 м, 1638,0 м, 1544,1 м, 1698,5 м. Затем граница идет в восточном направлении по Майманджинскому хребту через вершины с высотами 1433,4 м, 1574,0 м, 1447,1 м, 1473,7 м, 1495,5 м, 1632,0 м, 1872,6 м.

Далее граница идет в северо-восточном направлении по водоразделу рек Хакандя, Арарат и ручья Зангезур с запада и притоков рек Осадочная и Тэнкэли с востока через вершины с высотами 1665,8 м, 1654,5 м, 1543,4 м, 1663,6 м, 1530,2 м, 1476,4 м, 1410,1 м, 1257,0 м, 1356,0 м, 1584,0 м, 1040,6 м.

Затем граница идет в северном направлении по водоразделу ручья Зангезур с запада и притоков реки Буюнда с востока через вершины с высотами 1049,6 м, 985,8 м, 919,3 м, спускается вниз по склону к руслу реки Эльген и пересекает ее в 0,6 км ниже по течению от места впадения в нее ручья Зангезур.

Далее граница поднимается вверх по склону и идет в северо-восточном направлении по водоразделу ручья Таба и реки Эльген через вершины с высотами 1021,4 м, 893,1 м, 684,3 м, 640,6 м. Затем подходит к руслу реки Эльген и пересекает ее, далее проходит в междуречье Буюнды и Эльгена и затем пересекает русло реки Буюнда в 1,0 км выше по течению от впадения в нее реки Эльген. Далее граница идет вверх по склону в восточном направлении через вершины с высотами 814,8 м, 1094,5 м, 1354,1 м, 1083,1 м и выходит в узловую точку №17, имеющую координаты 61°15'10" северной широты и 153°13'48" восточной долготы (стык границы восточного участка Ольского муниципального района с границами Омсукчанского и Хасынского ГО).

Граница восточного участка муниципального образования "Ольский городской округ" по смежеству с муниципальным образованием "Омсукчанский ГО" начинается в узловой точке №17, находящейся на вершине с высотой 1103,8 м, имеющей координаты 61°15'10" северной широты и 153°13'48" восточной долготы.

От этой точки граница идет в юго-восточном направлении по водоразделу реки Мэнэчан с юга и рек Килгэчан и Килгана с востока через вершины с высотами 1103,8 м, 1207,0 м, 1110,1 м, 1189,0 м, 1054,9 м, 1040,7 м, 1157,0 м, 1045,4 м, 1420,5 м, 1596,8 м.

Далее граница идет в восточном направлении по горному массиву Килганский через вершины с высотами 1280,3 м, 1293,0 м, 1352,0 м, 1480,2 м, 1410,7 м, 1406,0 м, 1699,0 м, 1678,0 м, 1562,1 м, 1424,0 м, 1476,6 м, 1726,3 м, 1653,3 м, 1586,0 м, 1560,2 м, 1536,3 м, 1894,0 м, 1618,6 м, 1462,7 м, 1475,0 м, 1442,0 м, 998,5 м. Затем граница идет в южном

направлении через вершины с высотами 1042,0 м, 1105,0 м, 1172,0 м и далее поворачивает на север и идет через вершины с высотами 1621,4 м, 1077,0 м, 1173,8 м, 1332,0 м, 1091,5 м.

Далее граница идет в северо-восточном направлении по хребту Туманский через вершины с высотами 1503,4 м, 1822,0 м, 1764,9 м, 1756,5 м, 1747,0 м, 1669,0 м, 1642,2 м, перевал Мельдек, 1699,2 м, 1158,8 м, 1020,4 м. Затем граница идет в юго-восточном направлении по водоразделу рек Ульчан и Туманы через вершины с высотами 1495,6 м, 1764,4 м, 1610,5 м, 1021,6 м, 1208,9 м, 1135,2 м, 1068,2 м, 735,6 м, 620,1 м, 555,8 м и выходит на побережье Охотского моря (Гижигинская губа), в узловую точку N 4, имеющую координаты 60°58'05" северной широты и 156°02'10" восточной долготы (стык границ Ольского и Омсукчанского ГО). От узловой точки №3 до узловой точки №4 граница идет по береговой линии Охотского моря, совпадая с административной границей Магаданской области, включая все прибрежные косы, скальные выходы и острова, в том числе острова Завьялова, Ямские (Мотыкиль, Коконце, Атыкан, Баран, Катемалью), Кекуры (Кекурный), Умара, Камень-Мугдыкан (залив Одян).

**IV. АДМИНИСТРАТИВНО-ТЕРРИТОРИАЛЬНОЕ УСТРОЙСТВО
НА ТЕРРИТОРИИ МУНИЦИПАЛЬНОГО ОБРАЗОВАНИЯ «ОЛЬСКИЙ ГОРОДСКОЙ ОКРУГ»**

ОЛЬСКИЙ ГОРОДСКОЙ ОКРУГ



- 4.1. Административный центр: пгт Ола
- 4.2. Расстояние от административного центра городского округа до г. Магадана (км):
по автомобильным дорогам: 33км
воздушным путем:
- 4.3. Площадь территории (кв. км): 75,9тыс.кв.м.
- 4.4. Численность населения (чел.): 9403
в том числе относящегося к коренным малочисленным народам (чел.): 1797

4.5. Число административно-территориальных единиц: 9

**4.6. Населенные пункты, расположенные в границах территории муниципального образования
«Ольский городской округ»**

№ п/п	Статус и наименование населенного пункта	Численность населения (чел.) на 01.01.2022г	Численность населения, относящегося к коренным малочисленным народам (чел.)	Расстояние до административного центра городского округа (км)	Расстояние до г. Магадана (км)
1.	п.г.т.Ола	5985	968	-	37
2.	с.Гадля	438	151	8	41
3.	с.Клепка	521	80	42	38
4.	п.Армань	813	114	90	53
5.	с.Талон	315	0	191	154
6.	с.Тауйск	478	199	138	101
7.	с.Балаганное	233	9	156	189
8.	с.Тахтоямск	274	181	257	210
9.	с.Ямск	69	95	217	180
10.	п.Радужный	123	0	80	57
11.	п.Яна	95	0	129	106
12.	п.Янский	23	0	138	115

4.8. Краткая характеристика административно-территориальных единиц в составе муниципального образования

Статус и наименование населённого пункта: **село Гадля**

Дата образования, наименование правового акта об образовании населённого пункта: 1893г.

Историческое происхождение наименования: происходит от эвенского слова «Гадылдак», означающего место нереста рыбы.

Наименование рек и других водоемов, на которых расположен населенный пункт: река Ола

Пути транспортного сообщения с административным центром городского округа: автомобильная дорога «Магадан-Ола»
 Перечень предприятий, организаций производственного и социально-культурного назначения: РПЗ «Тандем»ООО «Тихрыбком», котельная МУП «Ола – Электротеплосеть», управляющие компании ООО «Спецтранс-Ола» и ООО «Ремстройдом», начальная школа-детский сад, сельский дом культуры, фельдшерско- акушерский пункт, аптечный пункт, библиотека, КФХ «Садиков», магазины

Перечень предприятий, являющихся градообразующими: ООО «Тихрыбком» РПЗ «Тандем»

Статус и наименование населённого пункта: **село Клёпка**

Дата образования, наименование правового акта об образовании населённого пункта: 1944г.

Историческое происхождение наименования: произошло от изготовления в этом месте клёпок для бочек.

Наименование рек и других водоемов, на которых расположен населенный пункт: река Ола

Пути транспортного сообщения с административным центром городского округа: автомобильная дорога «Магадан-Клёпка»

Перечень предприятий, организаций производственного и социально-культурного назначения: КФХ «Комарово», котельная МУП «Ола – Электротеплосеть», управляющая компания «Сервис-ЖКХ», отдельный пост пожарной части №9, ООО Агрофирма «Клепкинская», детский сад «Березка», средняя общеобразовательная школа, дом творчества и досуга, фельдшерско-акушерский пункт, магазины

Перечень предприятий, являющихся градообразующими: - нет

Статус и наименование населённого пункта: **поселок Армань**

Дата образования, наименование правового акта об образовании населённого пункта: 1717г.

Историческое происхождение наименования: Армань в переводе с местного диалекта – «Чистый родник»

Наименование рек и других водоёмов, на которых расположен населённый пункт: река Армань

Пути транспортного сообщения с административным центром городского округа: автомобильные дороги» Магадан-Солнечный-Ола», «Магадан-Балаганное-Талон».

Перечень предприятий, организаций производственного и социально-культурного назначения: КФХ «Комарова», пожарная часть №10, котельная МУП «Ола - Электросеть», средняя общеобразовательная школа, детская музыкальная школа, центр досуга, участковая больница, библиотека, детский сад «Пушинка», аптечный пункт, отделение погранзаставы, филиал центра

занятости, отделение МФЦ, дорожный участок ОГУБДЭУ «Магаданское», Арманский рыбопроизводный лососевый завод, филиал «Ростелеком», почтовое отделение, управляющая компания ООО «Спецтранс-Ола», участок «Магаданэнергосбыт», магазины

Перечень предприятий, являющихся градообразующими: нет

Статус и наименование населённого пункта: **село Талон**

Дата образования, наименование правового акта об образовании населённого пункта: 1934г.

Историческое происхождение наименования: Талон в переводе на русский язык означает Долинное или Луговое

Наименование рек и других водоёмов, на которых расположен населённый пункт: река Тауй

Пути транспортного сообщения с административным центром городского округа: автомобильные дороги «Магадан-Солнечный-Ола», «Магадан-Балаганное-Талон».

Перечень предприятий, организаций производственного и социально-культурного назначения: ООО «Заречье», ООО «Эвелина», ООО «Таксервис», котельная МУП «Ола-Электросеть», отдельный пост пожарной части №10, метеостанция, основная общеобразовательная школа, фельдшерско-акушерский пункт, библиотека, сельский дом культуры, филиал «Южные электрические сети» компании «Магаданэнерго», управляющая компания ООО «Спецтранс-Ола», магазины

Перечень предприятий, являющихся градообразующими: нет

Статус и наименование населённого пункта: **село Тауйск**

Дата образования, наименование правового акта об образовании населённого пункта: 1653г.

Историческое происхождение наименования (*при наличии сведений*): нет

Наименование рек и других водоёмов, на которых расположен населённый пункт: река Яна

Пути транспортного сообщения с административным центром городского округа: автомобильные дороги «Магадан-Солнечный-Ола», «Магадан-Балаганное-Талон».

Перечень предприятий, организаций производственного и социально-культурного назначения: участок «Магаданэнергосбыт», этно-культурный центр, рыбодобывающий завод ИП Балфеткин А.А., дорожный участок ОГУБДЭУ «Магаданское», участковая больница, отдельный пост пожарной части №10, средняя общеобразовательная школа, почтовое отделение, Охотский филиал ФГБУ «Главрыбвод» (Янский ЛРЗ), магазины, хлебопекарня, баня ИП Хороших, библиотека, филиал

«Южные электрические сети» компании «Магаданэнерго»
Перечень предприятий, являющихся градообразующими: нет

Статус и наименование населённого пункта: **село Балаганное**

Дата образования, наименование правового акта об образовании населённого пункта: 1920г.

Историческое происхождение наименования (*при наличии сведений*): от старинных якутских жилищ - балаганов

Наименование рек и других водоёмов, на которых расположен населённый пункт: река Тауй

Пути транспортного сообщения с административным центром городского округа: автомобильные дороги «Магадан-Солнечный-Ола», «Магадан-Балаганное-Талон».

Перечень предприятий, организаций производственного и социально-культурного назначения: управляющая компания ООО «Спецтранс-Ола», электрокотельные МУП «Ола-Электротеплосеть», КФХ «Лебязье», КФХ «Наше достояние», отдельный пост пожарной части №10, начальная школа-детский сад, рыбопромышленная компания «АллАнна», сельский дом культуры, фельдшерско-акушерский пункт, библиотека, филиал «Магаданэнергообит», лесничество, почтовое отделение, пожарно-химическая станция отделения авиалесоохраны, филиал «Южные электрические сети» компании «Магаданэнерго», кафе-магазин «День и ночь»

Перечень предприятий, являющихся градообразующими: - нет

Статус и наименование населённого пункта: **село Тахтоямск**

Дата образования, наименование правового акта об образовании населённого пункта: 1937г.

Историческое происхождение наименования: по названию реки Тахтаяма

Наименование рек и других водоёмов, на которых расположен населённый пункт: река Тахтояма

Пути транспортного сообщения с административным центром городского округа: село не имеет автомобильных дорог, связывающих его с внешним миром. Поэтому все габаритные грузы доставляются летом морским транспортом, люди перевозятся на вертолетах.

Перечень предприятий, организаций производственного и социально-культурного назначения: ООО «Тахтоямск», центральная котельная ООО «Тахтоямск-энергия», основная общеобразовательная школа, центр досуга, почтовое отделение, библиотека, магазин, пограничный пост, отдельный пост пожарной части №9, фельдшерско-акушерский пункт.

Перечень предприятий, являющихся градообразующими: ООО «Тахтоямск», ООО «Тахтоямск-Энергия».

Статус и наименование населённого пункта: **село Ямск**

Дата образования, наименование правового акта об образовании населённого пункта: 1739г.

Историческое происхождение наименования (*при наличии сведений*): нет

Наименование рек и других водоёмов, на которых расположен населённый пункт: река Яма

Пути транспортного сообщения с административным центром городского округа: село не имеет автомобильных дорог, связывающих его с внешним миром. Поэтому все габаритные грузы доставляются летом морским транспортом, люди перевозятся на вертолетах.

Перечень предприятий, организаций производственного и социально-культурного назначения: сельский дом культуры, библиотека, начальная общеобразовательная школа, фельдшерско-акушерский пункт, котельная МУП «Ола–Электротеплосеть», дизельная электростанция

Перечень предприятий, являющихся градообразующими: нет

Статус и наименование населённого пункта: **н.п.Радужный**

Дата образования, наименование правового акта об образовании населённого пункта: нет

Историческое происхождение наименования (*при наличии сведений*): нет

Наименование рек и других водоёмов, на которых расположен населённый пункт: река Армань

Пути транспортного сообщения с административным центром городского округа: автомобильная дорога «Магадан-Солнечный - Ола»; «Магадан-Балаганное-Талон»

Перечень предприятий, организаций производственного и социально-культурного назначения: ФГУП «РТРФ филиал ОРТПЦ», Магаданский филиал ФГУП «Росморпорт»

Перечень предприятий, являющихся градообразующими: нет

Статус и наименование населённого пункта: **н.п.Яна**

Дата образования, наименование правового акта об образовании населённого пункта: нет

Историческое происхождение наименования (*при наличии сведений*): нет

Наименование рек и других водоёмов, на которых расположен населённый пункт: река Яна

Пути транспортного сообщения с административным центром городского округа: автомобильная дорога «Магадан-Солнечный-Ола»; «Магадан-Балаганное-Талон»

Перечень предприятий, организаций производственного и социально-культурного назначения: нет

Перечень предприятий, являющихся градообразующими: Усть-Янский участок рыбозавода «Тихрыбком» (Котов)

Статус и наименование населённого пункта: **н.п.Янский**

Дата образования, наименование правового акта об образовании населённого пункта: нет

Историческое происхождение наименования (*при наличии сведений*): нет

Наименование рек и других водоёмов, на которых расположен населённый пункт: Амахтонский залив Охотского моря

Пути транспортного сообщения с административным центром городского округа: автомобильная дорога «Магадан-Солнечный-Ола»; «Магадан-Балаганное-Талон»

Перечень предприятий, организаций производственного и социально-культурного назначения: ООО «Арманская рыбопромышленная группа»

Перечень предприятий, являющихся градообразующими: нет

V. СВЕДЕНИЯ ОБ ОРГАНАХ МЕСТНОГО САМОУПРАВЛЕНИЯ

5.1. Представительный орган муниципального образования

5.1.1. Наименование представительного органа (по Уставу): **Собрание представителей Ольского городского округа**

- 5.1.2. Срок полномочий: **5 лет**
- 5.1.3. Установленная численность депутатов: 15 кворум 15.
- 5.1.4. Дата избрания представительного органа в правомочном составе 13 сентября 2020г.,
избрано депутатов 15 (пятнадцать)
- 5.1.5. Дата проведения повторных (дополнительных) выборов _____ - _____,
избрано депутатов _____ - _____.
- 5.1.6. Представительный орган сформирован
а) по мажоритарной системе: V
б) по партийным спискам:
в) по смешанной системе:

5.1.7. Руководитель представительного органа¹

Фамилия, имя, отчество	Дата рождения	Образование	Какое учебное заведение закончил (год). Специальность по диплому	Место работы, занимаемая должность до избрания председателем представительного органа	Опыт работы в статусе депутата (лет)	Принадлежность к политической партии, общественному объединению	Кем выдвинут в состав представительного органа (иной способ выдвижения)
Красноперова Ирина Владимировна	26.05.1970г	Высшее профессиональное	Адыгейский государственный университет г.Майкоп, 1993г, учитель музыки; Санкт-Петербургская академия экономики и управления, 2008г, менеджер	Председатель Собрании представителей Ольского городского округа II созыва	14	Член ВПП «ЕДИНАЯ РОССИЯ»	ВПП «ЕДИНАЯ РОССИЯ»

5.1.8. Заместитель руководителя представительного органа²

Фамилия, имя, отчество	Дата рождения	Образование	Какое учебное заведение закончил (год). Специальность по диплому	Место работы, занимаемая должность	Опыт работы в статусе депутата (лет)	Принадлежность к политической партии, общественному объединению	Кем выдвинут в состав представительного органа (иной способ выдвижения)
Маринкевич Ольга Евгеньевна	11.03.1974г	Высшее профессиональное	НОУ «Современная гуманитарная академия», г.Москва, 2007г, бакалавр, юриспруденция	Юрисконсульт 2 категории областного государственного казенного учреждения «Государственное юридическое бюро по Магаданской области»	Нет	Беспартийная	Самовыдвижение

5.1.9. Состав представительного органа

		по состоянию на «_01_» января_2022 года
Всего депутатов		14
из них: работает на постоянной основе		1
По образованию (численность лиц)		
Высшее		8
в т.ч.	юридическое	1
	экономическое	2
	по специальности «государственное и муниципальное управление»	2
	другие	3
Неоконченное высшее		1
Среднее профессиональное		3

	по состоянию на «_01_» января_2022 года
Среднее	2
По полу (численность лиц)	
Женщины	7
Мужчины	7
По возрасту (численность лиц)	
до 30 лет	-
30-39 лет	3
40-49 лет	2
50-59 лет	6
60 лет и старше	3
По опыту работы в статусе депутата (численность лиц)	
до 1 года	-
от 1 года до 5 лет	10
от 5 лет до 10 лет	1
от 10 лет и более	4
По социальному составу (численность лиц)	
Работники бюджетной сферы	11
Предприниматели	-
Наемные работники коммерческих не бюджетных организаций	2
Наемные работники некоммерческих не бюджетных организаций	-
Пенсионеры	1
Учащиеся	-
Безработные	-
Военнослужащие	-
Иные	-

по состоянию на «_01_» января_2022 года

По принадлежности к политическим партиям (численность лиц)

Являются членами или сторонками политических партий		
в т.ч.	Всероссийская политическая партия «Единая Россия»	12
	Политическая партия «Коммунистическая партия Российской Федерации»	-
	Политическая партия «Либерально-демократическая партия России»	-
	Социалистическая политическая партия «Справедливая Россия – Патриоты – За правду»	-
	Иные партии (указать какие)	-

5.1.10. Перечень постоянных комитетов, комиссий представительного органа:

- Комиссия по развитию местного самоуправления и нормотворческой инициативы	Кубик А.В.
- Комиссия по бюджетным вопросам и экономическому развитию	Киреев О.Г.
- Комиссия по вопросам КМНС и социальной политике	Кравченко В.И.

5.2. Глава муниципального образования²

Фамилия, имя, отчество	<i>Форостовский Валерий Олегович</i>	Дата избрания	Дата окончания срока полномочия
		15.01.2021г	14.01.2026г
Число, месяц, год рождения	<i>23 января 1958 года</i>		

² Ф.И.О. - вносятся обязательно, остальные сведения вносятся при согласии указанных лиц

Место рождения		<i>гор.Державинск, Целиноградской области, Казахской ССР</i>
Образование		
Год поступления	Год окончания	Наименование учебного заведения
<i>1975</i>	<i>1978</i>	<i>Ростовский техникум железнодорожного транспорта им.Георга Георгиу-Дежа</i>
<i>1982</i>	<i>1987</i>	<i>Магаданский государственный педагогический институт</i>
Предыдущий опыт трудовой деятельности		
Дата поступления	Дата увольнения	Полное наименование организации, должность
<i>08.07.1980</i>	<i>21.07.1987</i>	<i>Управление «Гордормостострой», мастер, инженер ПТО, инженер группы ПОР, дорожный мастер, и.о.прораба, прораб</i>
<i>22.07.1987</i>	<i>12.10.1997</i>	<i>СПТУ-3, мастер производственного обучения, заместитель директора по учебно-воспитательной работе, и.о.директора, директор</i>
<i>03.11.1997</i>	<i>01.07.1999</i>	<i>Магаданский политехникум, заместитель директора по учебно-воспитательной работе, директор</i>
<i>19.07.1999</i>	<i>28.03.2001</i>	<i>Магаданский политехникум, заместитель директора по учебно-воспитательной работе</i>
<i>29.03.2001</i>	<i>24.03.2007</i>	<i>Совхоз-техникум «Магаданский», и.о.директора, директор</i>
<i>24.03.2007</i>	<i>30.09.2015</i>	<i>Глава муниципального образования «Ольский район»</i>
<i>09.11.2015</i>	<i>31.07.2019</i>	<i>Магаданский институт экономики филиал негосударственного образовательного учреждения высшего профессионального образования «Санкт-Петербургский университет управления и экономики», директор</i>
<i>25.11.2020</i>	<i>14.12.2020</i>	<i>Правительство Магаданской области, референт губернатора Магаданской области</i>
<i>15.12.2020</i>	<i>14.01.2021</i>	<i>Администрация муниципального образования «Ольский городской округ», консультант отдела культуры, спорта и молодежной политики управления культуры, спорта и молодежной политики – и.о.главы муниципального образования «Ольский городской округ»</i>

15.01.2021г	По настоящее время	Глава муниципального образования «Ольский городской округ»
Опыт работы в органах государственной власти и (или) местного самоуправления		
Дата избрания (назначения)	Дата окончания полномочий	Полное наименование органа местного самоуправления
24.03.2007	30.09.2015	Глава муниципального образования «Ольский район»
25.11.2020	14.12.2020	Правительство Магаданской области, референт губернатора Магаданской области
15.12.2020	14.01.2021	Администрация муниципального образования «Ольский городской округ», консультант отдела культуры, спорта и молодежной политики управления культуры, спорта и молодежной политики
Принадлежность к политической партии (общественно-политическому объединению)	Беспартийный	
Кем выдвинут на должность главы муниципального образования	Конкурсной комиссией по проведению конкурса по отбору кандидатур на должность главы муниципального образования «Ольский городской округ»	

5.3. Администрация муниципального образования³

5.3.1. Сведения о численности кадров администрации

Показатели	Ед.	По состоянию на «01» января 2022 года	
		замещено должностей	имеется вакансий
1	2	3	4
Работников администрации – всего:	чел.	98	9
в том числе муниципальных служащих, из них:		85	7
а) глава администрации, назначаемый на должность по контракту		-	-

³ Указываются муниципальные должности, должности муниципальной службы и должности, не отнесенные к муниципальным должностям и должностям муниципальной службы органов местного самоуправления муниципального образования

б) заместитель главы администрации		2	-
в) руководители управлений, комитетов		6	1
г) заместители руководителей управлений, комитетов		2	-
д) начальники отделов		14	1
е) помощник лица, замещающего муниципальную должность		-	-
ж) консультант, главный, ведущий специалист		47	5
з) другие специалисты		14	-
Общие затраты на содержание работников администрации	тыс. руб.	162 027,0	
в т. ч. на содержание муниципальных служащих	-«-	139 221,2	
Средний размер денежного содержания муниципального служащего администрации	-«-	94,5	

5.3.2. Состав кадров муниципальной службы

ПО ОБРАЗОВАНИЮ (численность лиц)

Категории муниципальных служащих	По состоянию на «01» 01.2022 года						
	Высшее, в том числе:				Неоконченное высшее	Среднее профессиональное	Среднее
	юридическое	экономическое	гос. и муницип. управление	другое			
Муниципальных служащих – всего, из них:	20	23	10	16	-	18	-
глава администрации	1	-	-	1	-	-	-
заместитель главы	1	-	-	1	-	-	-
руководители управлений, комитетов	2	2	1	1	-	-	-
заместители руководителей управлений, комитетов	-	1	-	1	-	-	-
начальники отделов	5	6	2	1	-	-	-
помощник лица, замещающего муниципальную должность	-	-	-	-	-	-	-
консультант	1	3	1	1	-	-	-
другие специалисты	10	11	6	10		18	-

ПО ПОЛУ (численность лиц)

Категории муниципальных служащих	По состоянию на «01»01.2022 года	
	женщины	мужчины
Муниципальных служащих – всего, из них:	73	13
глава администрации	1	-
заместитель главы	1	1
руководители управлений, комитетов	5	1
заместители руководителей управлений, комитетов	1	1
начальники отделов	13	1
помощник лица, замещающего муниципальную должность	-	-
консультант	5	1
другие специалисты	47	8

ПО ВОЗРАСТУ (численность лиц)

Категории муниципальных служащих	По состоянию на «01»01.2022 года				
	до 30 лет	30-39 лет	40-49 лет	50-59 лет	старше 60 лет
Муниципальных служащих – всего, из них:	7	22	38	13	6
глава администрации	-	-	-	-	1
заместитель главы	-	-	1	-	1
руководители управлений, комитетов	-	1	3	2	-
заместители руководителей управлений, комитетов	-	-	2	-	-
начальники отделов	-	3	10	1	-
помощник лица, замещающего муниципальную должность	-	-	-	-	-

консультант	-	4	1	-	1
другие специалисты	7	14	21	10	3

**ПО ОПЫТУ РАБОТЫ В ОРГАНАХ ГОСУДАРСТВЕННОЙ ВЛАСТИ
ИЛИ МЕСТНОГО САМОУПРАВЛЕНИЯ (численность лиц)**

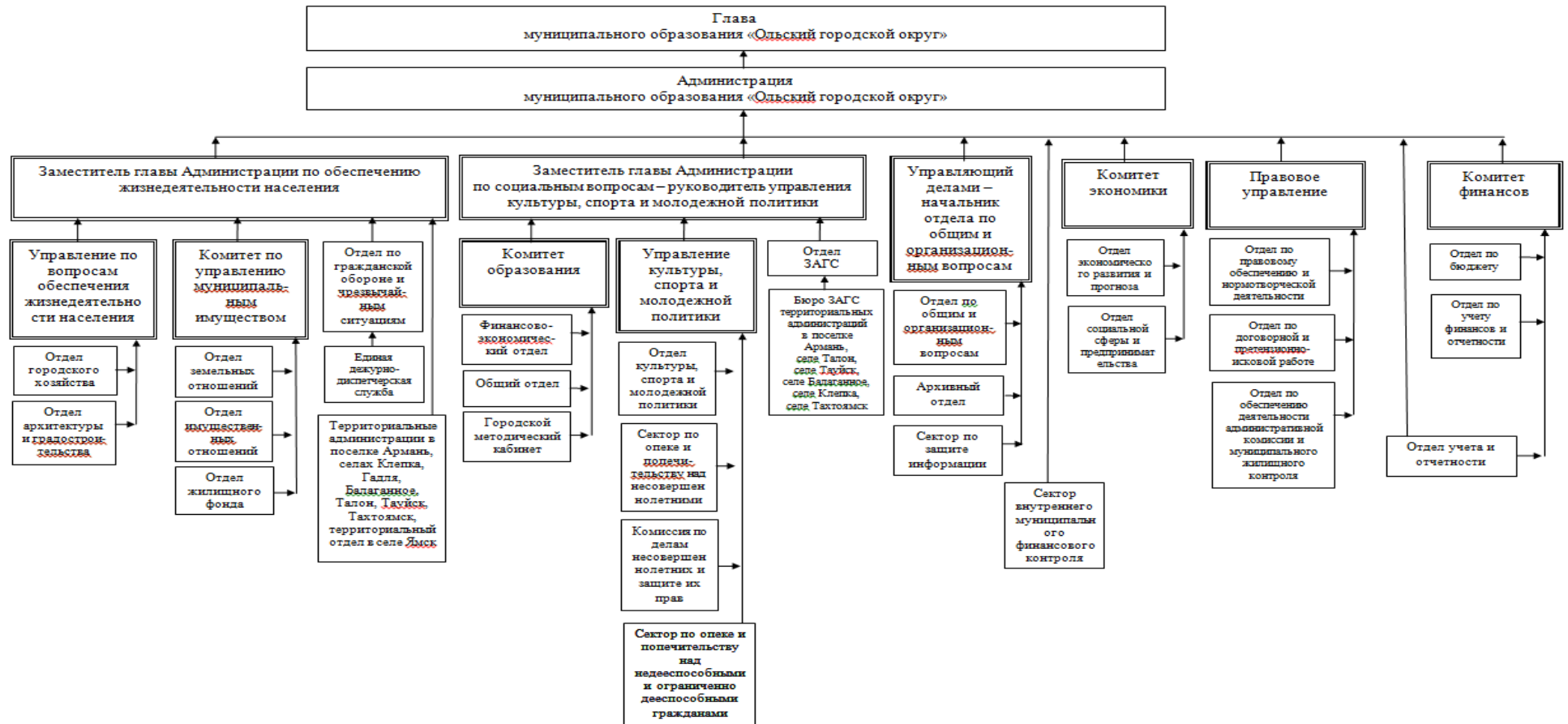
Категории муниципальных служащих	По состоянию на «01»01.2022 года				
	до 1 года	от 1 до 5 лет	от 5 до 10 лет	от 10 до 20 лет	от 20 лет и более
Муниципальных служащих – всего, из них:	6	13	10	41	16
глава администрации	-	-	-	1	-
заместитель главы	-	-	-	2	-
руководители управлений, комитетов	-	1	-	2	3
заместители руководителей управлений, комитетов	-	-	-	2	-
начальники отделов	1	1	1	8	3
помощник лица, замещающего муниципальную должность	-	-	-	-	-
консультант	-	1	-	5	-
другие специалисты	5	10	9	21	10

5.3.3. Структура администрации муниципального образования

(указывается решение представительного органа об утверждении структуры и графическое изображение структуры)

Приложение
к решению Собрания представителей Ольского городского округа
от 02.06.2021г. №52-РН

СТРУКТУРА АДМИНИСТРАЦИИ МУНИЦИПАЛЬНОГО ОБРАЗОВАНИЯ «ОЛЬСКИЙ ГОРОДСКОЙ ОКРУГ»



VI. ИЗБИРАТЕЛЬНАЯ КОМИССИЯ МУНИЦИПАЛЬНОГО ОБРАЗОВАНИЯ

- 6.1. Полное наименование избирательной комиссии: Избирательная комиссия муниципального образования «Ольский городской округ»
- 6.2. Почтовый адрес: 685910, Российская Федерация, Магаданская область, Ольский район, п.Ола, пл.Ленина, д.4
- 6.3. Решение представительного органа муниципального образования: Решение Собрания представителей Ольского городского округа от 16.06.2020г №444-РН «Об утверждении состава избирательной комиссии муниципального образования «Ольский городской округ».
4. Количество членов комиссии с правом решающего голоса, в т. ч. назначенных по предложениям:
- а) политических партий: 3
- б) собраний избирателей: 4
- в) общественных объединений: 1
- г) Избирательной комиссии муниципального образования: _____ - _____.
- д) Избирательной комиссии Магаданской области: _____ - _____.

6.5. Председатель избирательной комиссии⁴

Фамилия, имя, отчество	Дата рождения	Образование	Какое учебное заведение закончил (год). Специальность по диплому	Место работы, занимаемая должность до избрания председателем комиссии	Принадлежность к политической партии, общественному объединению	Опыт работы в избирательной комиссии (лет)
Деревягин Денис Николаевич	05.05. 1980	Высшее профессиональное	2006г, Московская государственная юридическая академия, специальность «Юриспруденция» квалификация «Юрист»	Заместитель руководителя комитета – начальник отдела имущественных отношений комитета по управлению муниципальным имуществом Администрации муниципального образования «Ольский городской округ»	Беспартийный	11 лет

VII. СРЕДСТВА МАССОВОЙ ИНФОРМАЦИИ

7.1. Наименование печатного средства массовой информации для опубликования муниципальных правовых актов, обсуждения проектов муниципальных правовых актов по вопросам местного значения, доведения до сведения жителей муниципального образования официальной информации о социально-экономическом и культурном развитии муниципального образования, о развитии его общественной инфраструктуры и иной официальной информации

Газета «Рассвет Севера»

а) тираж – 1100 экз. одного номера, 57200 экз. в год.

б) формат – А-3;

в) период издания – 1 раз в неделю, пятница;

г) учредитель – Администрация муниципального образования «Ольский городской округ»;

д) юридический адрес: 685910, Российская Федерация, Магаданская область, Ольский район, посёлок Ола, пер.Коммунальный, д.10, почтовый адрес: 685910, РФ, Магаданская область, Ольский район, п.Ола, ул.Советская, д.44

VIII. ТЕРРИТОРИАЛЬНОЕ ОБЩЕСТВЕННОЕ САМОУПРАВЛЕНИЕ, ОБЩЕСТВЕННО-ПОЛИТИЧЕСКИЕ И ДРУГИЕ ОБЪЕДИНЕНИЯ ГРАЖДАН

№ п/п	Показатели	Единица измерения	По состоянию на «01»01.2022года
1	2	3	4
1.	Перечень зарегистрированных на территории муниципального образования местных отделений политических партий, общественных движений с указанием их численности:	Единиц/ человек	
	а) «Единая Россия»	-	2/320
	б) «КПРФ»	-	2/2
	в) «ЛДПР»	-	1/58
	г) «Справедливая Россия»	-	1/25
	д) иные партии (указать какие)	-	-

№ п/п	Показатели	Единица измерения	По состоянию на «01»01.2022года
1	2	3	4
2.	Перечень зарегистрированных на территории муниципального образования некоммерческих организаций (всего):	Единиц	30
	а) Число национально-культурных объединений	25	25
	б) Число религиозных организаций	3	3
	в) Число казачьих обществ	1	1
3.	Число религиозных конфессий	0	0
4.	Число территориальных общественных самоуправлений	1	1

2. Перечень национально-культурных объединений

1. Автономная некоммерческая организация «Региональная организация социальной адаптации и культурного развития - РОСА»
2. Автономная некоммерческая профессиональная образовательная организация «Ольский спортивно-технический клуб ДОСААФ России»
3. Станичное казачье общество «Ола» Колымского окружного казачьего общества Уссурийского войскового казачьего общества (Уссурийского казачьего войска)
4. Ольская поселковая общественная организация малочисленных народов и этнических групп Севера
5. Ольская городская общественная организация коренных малочисленных народов Севера
6. Местная общественная организация «Народная дружина Ольского городского округа»
7. Местная общественная организация «Территориальное общественное самоуправление «Ольское»
8. Ольская окружная общественная организация общественных инициатив "МОСТ"
9. Территориально-соседская община коренных малочисленных народов Севера «София»
10. Родовая община коренных малочисленных народов Севера «Иллик» (Рассвет)
11. Родовая община коренного малочисленного народа камчадалов «Чайка»

12. Родовая община малочисленных народов «Долган - 2» («Кочующие тунгусы - 2)
13. Родовая община коренных малочисленных народов Севера «Анманра» (Родник)
14. Родовая община коренного малочисленного народа Севера «Тахтоямск»
15. Территориально-соседская община коренных малочисленных народов Севера «Урекчен» (Гора)
16. Родовая община коренных малочисленных народов Севера «Инкан» (Олененок)
17. Территориально-соседская община коренных малочисленных народов Севера «СВВ: Братство»
18. Родовая община коренных малочисленных народов Севера «Дулгар» (Род)
19. Родовая община коренных малочисленных народов Севера «Ольские горизонты»
20. Территориально-соседская община коренных малочисленных народов Севера "Тауйск итэнмэн" ("Живущий здесь")
21. Родовая община коренного малочисленного народа "Екчен" - (Перевал)
22. Территориально-соседская община коренных малочисленных народов Севера "Лонок" (Кижуч)
23. Территориально-соседская община коренных малочисленных народов Севера "Армань"
24. Родовая община коренных малочисленных народов Севера "Гидэн" (копье)
25. Родовая община коренных малочисленных народов Севера "СЕВЕР"
26. Родовая община коренного малочисленного народа "Аявлик-2"(Любимчик-2)
27. Местная православная религиозная организация Приход храма Благовещения Пресвятой Богородицы п. Армань
Ольского р-на Магаданской области Магаданской и Синегорской епархии Русской Православной Церкви
28. Местная религиозная организация - «Церковь евангельских христиан - баптистов п. Ола»
29. Местная православная религиозная организация Приход храма Рождества Пресвятой Богородицы п. Ола
Магаданской области Магаданской и Синегорской епархии Русской Православной Церкви

**IX. НАСЕЛЕНИЕ МУНИЦИПАЛЬНОГО ОБРАЗОВАНИЯ.
ДЕМОГРАФИЧЕСКАЯ ХАРАКТЕРИСТИКА**

№ п/п	Показатель	Единица измерения	По состоянию на «01»января 2022 года
1	Численность постоянного населения (на конец года) – всего, в том числе в возрасте:	чел.	9403
	а) моложе трудоспособного, из них:	-«-	
	- детей дошкольного возраста (до 6 лет)	-«-	600
	- детей школьного возраста (от 6 до 15 лет включительно)	-«-	1246
	б) трудоспособном	-«-	5002
	в) старше трудоспособного	-«-	2555

2. Демографическая характеристика муниципального образования

№ п/п	Показатель	Единица измерения	По состоянию на «01»января 2022 года
2.1.	Число родившихся за год	чел.	87
2.2.	Число умерших за год	чел.	132
2.3.	Естественный прирост населения	чел.	-45
2.4.	Численность вынужденных переселенцев, зарегистрированных за год	чел.	-
2.5.	Численность беженцев, зарегистрированных за год	-«-	-
2.6.	Число прибывших за год	-«-	-
2.7.	Численность выбывших за год	-«-	-

X. УРОВЕНЬ ЖИЗНИ НАСЕЛЕНИЯ

№ п/п	Показатели	Единица измерения	По состоянию на «01»января 2022 года
--------------	-------------------	--------------------------	---

№ п/п	Показатели	Единица измерения	По состоянию на «01»января 2022 года
1.	Среднемесячная заработная плата работников крупных и средних предприятий – всего,	руб.	91500
	в том числе предприятий муниципальной формы собственности	-«-	
2.	Среднемесячная заработная плата работников малых предприятий – всего	-«-	69100
3.	Величина просроченной задолженности по заработной плате работников на начало текущего года (01.01.) – всего,	-«-	-
	в том числе сложившейся на начало текущего года (01.01.):		-
	- из-за отсутствия собственных средств предприятий	-«-	-
	- из-за недофинансирования из бюджетов всех уровней, в том числе:	-«-	-
	а) федерального бюджета	-«-	-
	б) бюджета субъекта федерации	-«-	-
	в) местного бюджета	-«-	-
4.	Среднедушевой денежный доход населения (в месяц)	-«-	-
5.	Численность не занятых граждан, обратившихся за содействием в поиске подходящей работы (на конец отчетного периода)	чел.	266
	- из них численность безработных граждан	-«-	254
	- из них получают социальные выплаты	-«-	82
6.	Количество семей, получающих субсидии на оплату жилищно-коммунальных услуг	единиц	179

XI. БЮДЖЕТ МУНИЦИПАЛЬНОГО ОБРАЗОВАНИЯ

11.1. Доходы бюджета муниципального образования (тыс. руб.)

№ п/п	Показатели	По состоянию на «01» января 2022 года	
		утвержденный бюджет	отчет об исполнении за год
1.	Доходы муниципального образования – всего, из них:	1 511 702,9	1 485 610,4
1.1.	Доходы (налоговые и неналоговые)	131 305,9	131 458,4
1.1.1.	в том числе налоговые доходы:	99 702,5	106 036,4
	- налог на доходы физических лиц	74 726,5	78 730,2
	- налоги на товары (работы, услуги), реализуемые на территории РФ	4 759,8	6 243,4
	- налог, взимаемый с применением упрощенной системы налогообложения	13 180,7	13 396,5
	- единый налог на вмененный доход для отдельных видов деятельности	807,3	801,3
	- единый сельскохозяйственный налог	279,5	277,0
	- налог, взимаемый с применением патентной системы налогообложения добавить	1 783,8	2 167,1
	- налог на имущество физических лиц	1 065,5	1 168,3
	- земельный налог	1 614,4	1 648,1
	- государственная пошлина, сборы	1 485,0	1 605,3
	- задолженность и перерасчеты по отмененным налогам, сборам и иным обязательным платежам	0,0	-0,8
1.1.2.	Неналоговые доходы:	31 603,4	25 422,0
	- доходы от использования имущества, находящегося	21 154,1	14 905,9

№ п/п	Показатели	По состоянию на «01» января 2022 года	
		утвержденный бюджет	отчет об исполнении за год
	в государственной и муниципальной собственности		
	- платежи при пользовании природными ресурсами	301,7	360,3
	- доходы от оказания платных услуг и компенсации затрат государства	6 185,5	5 644,2
	- доходы от продажи материальных и нематериальных активов	1 511,1	1 896,0
	- административные платежи и сборы	0,0	0,0
	- штрафы, санкции, возмещение ущерба	1 647,2	1 901,5
	- прочие неналоговые доходы	803,8	828,5
1.2.	Безвозмездные поступления, в том числе:	1 380 397,0	1 354 152,0
1.2.1.	Безвозмездные поступления от других бюджетов бюджетной системы Российской Федерации, из них:	1 364 358,1	1 347 345,2
	а) дотации на выравнивание уровня бюджетной обеспеченности муниципальных образований	382 908,0	382 908,0
	б) дотации на поддержку мер по сбалансированности бюджетов	133 302,0	133 302,0
	в) иные дотации	0,0	0,0
	г) субсидии	305 499,5	293 190,9
	д) субвенции	497 673,3	493 178,8
	е) иные межбюджетные трансферты	44 975,3	44 765,5
1.2.2.	Безвозмездные поступления от государственных организаций	15 492,9	15 492,9
1.2.3.	Прочие безвозмездные поступления	546,0	559,3
1.2.4.	Доходы от возврата остатков субсидий, субвенций и иных межбюджетных трансфертов, имеющих целевое назначение прошлых лет	0,0	0,0
1.2.5.	Возврат остатков субсидий, субвенций и иных межбюджетных	0,0	-9245,4

№ п/п	Показатели	По состоянию на «01» января 2022 года	
		утвержденный бюджет	отчет об исполнении за год
	трансфертов, имеющих целевое назначение прошлых лет		
Справочно:			
	Доходы, полученные учреждениями, являющимися получателями бюджетных средств, от оказания платных услуг, безвозмездных поступлений от физических лиц, в т. ч. добровольных пожертвований, средств от иной, приносящей доходы деятельности (поступающие на лицевые счета учреждений)	21 495,9	20 422,3
	Из общей величины доходов собственные доходы муниципального образования (в соответствии со ст. 47 Бюджетного кодекса Российской Федерации) составляют (%)	67,1	66,8

11.2. Расходы бюджета муниципального образования (тыс. руб.)

№ п/п	Показатели	По состоянию на «01» января 2022года	
		утвержденный бюджет	отчет об исполнении за год
2.	Расходы муниципального образования – всего	1 522 583,6	1 490 481,5
2.1.	Расходы бюджета муниципального образования на решение вопросов местного значения – всего:	1 522 583,6	1 490 481,5
	Перечень вопросов местного значения, на решение которых направлено финансирование (в соответствии со статьей 14 Федерального закона от 06.10.2003 № 131-ФЗ), в том числе по пунктам:		
	п.1 составление и рассмотрение проекта бюджета городского округа, утверждение и исполнение бюджета городского округа, осуществление контроля за его	308 860,2	307 652,5

№ п/п	Показатели	По состоянию на «01» января 2022года	
		утвержденный бюджет	отчет об исполнении за год
	исполнением, составление и утверждение отчета об исполнении бюджета городского округа;		
	п.2 установление, изменение и отмена местных налогов и сборов городского округа;		
	п.3 владение, пользование и распоряжение имуществом, находящимся в муниципальной собственности городского округа;	8 700,0	7 543,5
	п.4 организация в границах городского округа электро-, тепло-, газо- и водоснабжения населения, водоотведения, снабжения населения топливом в пределах полномочий, установленных законодательством Российской Федерации;	30 423,5	30 138,7
	п.5 дорожная деятельность в отношении автомобильных дорог местного значения в границах городского округа и обеспечение безопасности дорожного движения на них, включая создание и обеспечение функционирования парковок (парковочных мест), осуществление муниципального контроля за сохранностью автомобильных дорог местного значения в границах городского округа, а также осуществление иных полномочий в области использования автомобильных дорог и осуществления дорожной деятельности в соответствии с законодательством Российской Федерации;	80 672,9	80 126,9
	п.6 обеспечение проживающих в городском округе и нуждающихся в жилых помещениях малоимущих граждан жилыми помещениями, организация строительства и содержания муниципального жилищного фонда, создание условий для жилищного строительства, осуществление муниципального жилищного контроля, а также иных полномочий органов местного самоуправления в соответствии с жилищным законодательством;	9 235,9	9 209,7
	п. 7 создание условий для предоставления транспортных услуг населению и организация транспортного обслуживания населения в границах городского округа;	4 576,4	4 186,9
	п.8 участие в предупреждении и ликвидации последствий чрезвычайных ситуаций в границах городского округа;	3 195,8	3 167,4
	п.13 организация предоставления общедоступного и бесплатного дошкольного, начального общего, основного общего, среднего общего образования по основным общеобразовательным программам в муниципальных образовательных организациях (за исключением полномочий по финансовому обеспечению	704 292,1	685 125,5

№ п/п	Показатели	По состоянию на «01» января 2022года	
		утвержденный бюджет	отчет об исполнении за год
	реализации основных общеобразовательных программ в соответствии с федеральными государственными образовательными стандартами), организация предоставления дополнительного образования детей в муниципальных образовательных организациях (за исключением дополнительного образования детей, финансовое обеспечение которого осуществляется органами государственной власти субъекта Российской Федерации), создание условий для осуществления присмотра и ухода за детьми, содержания детей в муниципальных образовательных организациях, а также осуществление в пределах своих полномочий мероприятий по обеспечению организации отдыха детей в каникулярное время, включая мероприятия по обеспечению безопасности их жизни и здоровья;		
	п.15 создание условий для обеспечения жителей городского округа услугами связи, общественного питания, торговли и бытового обслуживания;	62,6	60,0
	п.16 организация библиотечного обслуживания населения, комплектование и обеспечение сохранности библиотечных фондов библиотек городского округа;	30 735,1	29 518,7
	п.17 создание условий для организации досуга и обеспечения жителей городского округа услугами организаций культуры;	101 636,8	98 158,9
	п.19 обеспечение условий для развития на территории городского округа физической культуры, школьного спорта и массового спорта, организация проведения официальных физкультурно-оздоровительных и спортивных мероприятий городского округа;	43 849,3	43 365,9
	п.25 утверждение правил благоустройства территории городского округа, устанавливающих в том числе требования по содержанию зданий (включая жилые дома), сооружений и земельных участков, на которых они расположены, к внешнему виду фасадов и ограждений соответствующих зданий и сооружений, перечень работ по благоустройству и периодичность их выполнения; установление порядка участия собственников зданий (помещений в них) и сооружений в благоустройстве прилегающих территорий; организация благоустройства территории городского округа (включая освещение улиц, озеленение территории, установку указателей с наименованиями улиц и номерами домов, размещение и содержание малых архитектурных форм), а также использования, охраны, защиты, воспроизводства городских лесов, лесов особо	54 756,2	53 756,6

№ п/п	Показатели	По состоянию на «01» января 2022года	
		утвержденный бюджет	отчет об исполнении за год
	охраняемых природных территорий, расположенных в границах городского округа;		
	п.26 организация ритуальных услуг и содержание мест захоронения;	758,6	756,6
	п.28 организация и осуществление мероприятий по территориальной обороне и гражданской обороне, защите населения и территории городского округа от чрезвычайных ситуаций природного и техногенного характера, включая поддержку в состоянии постоянной готовности к использованию систем оповещения населения об опасности, объектов гражданской обороны, создание и содержание в целях гражданской обороны запасов материально-технических, продовольственных, медицинских и иных средств;	5 727,2	5 655,7
	п.33 создание условий для расширения рынка сельскохозяйственной продукции, сырья и продовольствия, содействие развитию малого и среднего предпринимательства, оказание поддержки социально ориентированным некоммерческим организациям, благотворительной деятельности и добровольчеству;	5 568,8	5 558,8
	п.34 организация и осуществление мероприятий по работе с детьми и молодежью в городском округе;	9 489,7	9 069,1
2.2.	Расходы бюджета муниципального образования в соответствии с бюджетной классификацией – всего, из них:	1 522 583,6	1 490 481,5
2.2.1.	общегосударственные вопросы	308 860,2	307 652,2
2.2.2.	Обслуживание внутреннего муниципального долга	2 466,6	1 019,5
2.2.3.	национальная оборона	0,0	0,0
2.2.4.	национальная безопасность и правоохранительная деятельность	8 923,0	8 823,1
2.2.5.	национальная экономика	181 310,3	179 577,1
2.2.6.	жилищно-коммунальное хозяйство	103 874,2	101 405,1
2.2.7.	охрана окружающей среды	333,2	333,1
2.2.7.1.	в т. ч. содержание гидротехнических сооружений и водных объектов,	0,0	0,0

№ п/п	Показатели	По состоянию на «01» января 2022года	
		утвержденный бюджет	отчет об исполнении за год
	протекающих в черте населенных пунктов		
2.2.8.	образование	704 292,1	685 125,5
2.2.9.	культура, кинематография, средства массовой информации	0,0	0,0
2.2.10.	культура, кинематография	132 371,9	127 677,6
2.2.11.	средства массовой информации	7 879,3	7 878,9
2.2.12.	здравоохранение и спорт	0,0	0,0
2.2.13.	здравоохранение	0,0	0,0
2.2.14.	физическая культура и спорт	43 849,3	43 365,9
2.2.15.	социальная политика	28 423,5	27 623,2
2.2.16.	межбюджетные трансферты	0,0	0,0
2.3.	Из общей величины расходов:		
2.3.1.	на финансирование нормативных затрат на оказание муниципальных услуг (выполнение работ)	7 879,3	7 878,9
2.3.2.	на обслуживание муниципальной собственности		
	в том числе: на финансирование нормативных затрат на содержание недвижимого имущества и особо ценного движимого имущества, закрепленного за Учреждением	0,0	0,0
2.3.3.	на исполнение полномочий, добровольно принятых на себя муниципальным образованием	497 673,3	493 178,8
2.3.4.	на управленческие нужды, из них:	160 285,6	159 752,5
	на оплату труда кадров местного самоуправления,	117 419,0	103 707,8
	в том числе: а) на оплату труда глав муниципальных образований, председателей представительных органов, председателей контрольных органов,	5 270,7	5 270,7

№ п/п	Показатели	По состоянию на «01» января 2022года	
		утвержденный бюджет	отчет об исполнении за год
	депутатов, осуществляющих свои полномочия на постоянной основе		
	б) на оплату труда муниципальных служащих	112 148,3	98 437,1
	в) на компенсационные выплаты выборным лицам, осуществляющим полномочия на непостоянной основе		

Справочно:	По состоянию на «01» января 2022года	
	утвержденны й норматив	кассовое исполнение утвержденного норматива
Соблюдение муниципальными образованиями требований Бюджетного кодекса Российской Федерации по установленным нормативам:		
расходы по нормативу на содержание органов местного самоуправления	186 066,8	159 752,5
расходы по нормативу на оплату труда депутатов, выборных должностных лиц местного самоуправления, осуществляющих свои полномочия на постоянной основе, муниципальных служащих Магаданской области	117 419,0	103 707,8

11.3. Дефицит (профицит) бюджета муниципального образования (тыс. руб.)

Показатели	По состоянию на «01» января 2022 года	
	утвержденный бюджет	отчет об исполнении за год

Дефицит (-), профицит (+) бюджета	- 10 880,7	- 4 871,1
-----------------------------------	------------	-----------

11.4. Источники покрытия дефицита бюджета (тыс. руб.)

№ п/п	Показатели	По состоянию на «01» января 2022 года	
		утвержденный бюджет	отчет об исполнении за год
4.	Источники внутреннего финансирования дефицита бюджета муниципального образования – всего, из них:	10 880,7	4 871,1
4.1.	Муниципальные ценные бумаги, номинальная стоимость которых указана в валюте Российской Федерации		
4.1.1.	Размещение муниципальных ценных бумаг, номинальная стоимость которых указана в валюте Российской Федерации		
4.1.2.	Погашение муниципальных ценных бумаг, номинальная стоимость которых указана в валюте Российской Федерации		
4.2.	Кредиты кредитных организаций в валюте РФ	0,0	-1 000,0
	- получение кредитов от кредитных организаций в валюте РФ	15 000,0	14 000,0
	- погашение кредитов, предоставленных кредитными организациями в валюте РФ	-15 000,0	-15 000,0
4.2.2.	Получение бюджетных кредитов от других бюджетов бюджетной системы по кредитным соглашениям, заключенным от имени муниципальных образований		
	бюджетные кредиты, полученные от других бюджетов бюджетной системы РФ		
	погашение кредитов, полученных от других бюджетов бюджетной системы		

№ п/п	Показатели	По состоянию на «01» января 2022 года	
		утвержденный бюджет	отчет об исполнении за год
4.3.	Бюджетные кредиты от других бюджетов бюджетной системы Российской Федерации	- 2 960,4	- 2 960,3
4.3.1.	- получение бюджетных кредитов от других бюджетов бюджетной системы РФ в валюте РФ		
4.3.2.	- погашение бюджетных кредитов, полученных от других бюджетов бюджетной системы РФ в валюте РФ	- 2 960,4	- 2 960,3
4.4.	Иные источники внутреннего финансирования дефицитов бюджетов		
4.5.	Прочие бюджетные кредиты (ссуды), предоставленные внутри страны		
4.6.	Акции и иные формы участия в капитале, находящиеся в муниципальной собственности		
4.6.1.	Средства от продажи акций и иных форм участия в капитале, находящихся в муниципальной собственности		
4.7.	Бюджетные кредиты, предоставленные внутри страны в валюте Российской Федерации		
4.8.	Остатки средств бюджета	13 841,1	8 831,4
4.8.1.	Увеличение остатков средств бюджета	-1 526 702,9	- 1 531 217,5
4.8.2.	Уменьшение остатков средств бюджетов	1 540 544,0	1 540 048,9

ХII. МУНИЦИПАЛЬНОЕ ИМУЩЕСТВО

12.1. Структура муниципального имущественного комплекса

№ п/п	Виды имущественного комплекса	Единица измерения	По состоянию на « » 20 года
----------	-------------------------------	----------------------	--------------------------------

1.1.	Муниципальные унитарные предприятия	единиц		1	
1.2.	Муниципальные учреждения	единиц		30	
1.3.	Хозяйственные общества, в которых муниципальное образование имеет пакет акций (доли, пай, вклады)	единиц		3	
1.4.	Земельные участки, на которые зарегистрировано право собственности муниципального образования, – всего, в том числе по категориям земель:	ед.	м ²	185	12943923,13
	а) земли населенных пунктов	ед.	м ²	150	698180,13
	б) земли сельхозназначения	ед.	м ²	19	11773568
	в) земли промышленности и иного специального назначения	ед.	м ²	6	284196
	г) земли особо охраняемых территорий и объектов	ед.	м ²	-	-
	д) земли лесного фонда	ед.	м ²	-	-
	е) земли водного фонда	ед.	м ²	10	187979

12.2. Структура и стоимость объектов недвижимости муниципального образования

№ п/п	Показатели	По состоянию на «01» января 2022 года				
		единиц		стоимость объектов имущества (всего) тыс. руб.		
		всего объектов	зарегистри- ровано объектов	балансовая	износ	остаточная

№ п/п	Показатели	По состоянию на «01» января 2022 года				
		единиц		стоимость объектов имущества (всего) тыс. руб.		
		всего объектов	зарегистри- ровано объектов	балансовая	износ	остаточная
2.1	Объекты недвижимости, находящиеся в муниципальной собственности, – всего, в том числе:	1651	617	2891999,0	939098,8	1952901,0
	объекты жилого фонда	1023	250	465519,6	60184,4	405335,2
2.2	Объекты недвижимости, закрепленные за муниципальным предприятием на праве хозяйственного ведения, – всего, в том числе:	173	30	198647,5	103428,7	95218,8
	объекты жилого фонда	2	0	239,3	72,4	166,9
2.3	Объекты недвижимости, закрепленные за муниципальным учреждением на праве оперативного управления, – всего, в том числе:	87	64	1992005,0	719114,7	1272890,3

№ п/п	Показатели	По состоянию на «01» января 2022 года				
		единиц		стоимость объектов имущества (всего) тыс. руб.		
		всего объектов	зарегистри- ровано объектов	балансовая	износ	остаточная
	объекты жилого фонда	4	1	1054,0	396,9	657,1
2.4.	Объекты недвижимости казны муниципального образования – всего, в том числе:	1391	523	701346,5	116554,6	584791,9
	объекты жилого фонда	1017	249	464226,3	59715,1	404511,2
2.5.	Объекты недвижимости, переданные в пользование юридическим и физическим лицам на основе договора, – всего, в том числе:	141	103	52323,2	26768,5	25554,7
	а) по договору безвозмездного пользования	26	19	19498	9302,1	10195,9

№ п/п	Показатели	По состоянию на «01» января 2022 года				
		единиц		стоимость объектов имущества (всего) тыс. руб.		
		всего объектов	зарегистри- ровано объектов	балансовая	износ	остаточная
	б) по договору доверительного управления	61	39	12939,8	7774,9	5164,9
	в) по договору аренды	54	45	19885,4	9691,5	10193,9

ХIII. ОСНОВНЫЕ ЭКОНОМИЧЕСКИЕ ПОКАЗАТЕЛИ

№ п/п	Показатели	Единица измерения	По состоянию на «01» января 2022 года
1. Общая характеристика организаций			
1.1.	Число организаций, прошедших процедуру государственной регистрации (по состоянию на начало периода), – всего	единиц	163
	по формам собственности:	единиц	

№ п/п	Показатели	Единица измерения	По состоянию на «01» января 2022 года
1.1.1.	государственная	единиц	10
1.1.2.	муниципальная	единиц	36
1.1.3.	частная	единиц	105
1.1.4.	совместная с иностранным участием	единиц	-
1.1.5.	иные	единиц	12
1.2.	Число индивидуальных предпринимателей, зарегистрированных в налоговых органах (по состоянию на начало периода)	единиц	213
2. Малый и средний бизнес			
2.1.	Число малых и средних предприятий – всего	единиц	45
	по категориям:		
2.1.1.	а) малые (без микропредприятий)	единиц	3
2.1.2.	б) микропредприятия	единиц	42
2.1.3.	в) средние	единиц	-
2.2.	Количество субъектов малого и среднего предпринимательства – получателей поддержки по муниципальной программе развития малого и среднего предпринимательства	единиц	4
2.3.	Объем предоставленной поддержки по муниципальной программе развития малого и среднего предпринимательства	тыс. руб.	4390,4
2.4.	Всего проведено торгов и других способов размещения заказов	единиц	91
2.5.	Объем размещения заказов на поставки товаров, выполнение работ, оказание услуг для муниципальных нужд	тыс. руб.	127283,93
2.6.	Объем размещения заказов на поставки товаров, выполнение работ, оказание услуг для муниципальных нужд у субъектов малого предпринимательства	тыс. руб.	83563,94

№ п/п	Показатели	Единица измерения	По состоянию на «01» января 2022 года
3. Производство товаров и услуг			
3.1.	Среднесписочная численность работников крупных и средних организаций	единиц	2089
3.2.	Среднесписочная численность работников малых предприятий		
3.3.	Фонд начисленной заработной платы всех работников (млн. руб.)		1994,5
3.4.	Индекс промышленного производства (по видам экономической деятельности С, D, E)		-
3.4.1.	С. Добыча полезных ископаемых		-
3.4.2.	D. Обрабатывающие производства		-
3.4.3.	E. Производство и распределение электроэнергии, газа и воды	единиц	-
3.5.	Объем отгруженных товаров собственного производства, выполненных работ и услуг собственными силами по отдельным видам экономической деятельности (С, D, E) – всего, в том числе по видам экономической деятельности:	млн. руб.	1963,5
3.5.1.	С. Добыча полезных ископаемых	млн. руб.	-
3.5.2.	D. Обрабатывающие производства	млн. руб.	-
3.5.3.	E. Производство и распределение электроэнергии, газа и воды	млн. руб.	-
3.6.	В. Рыболовство, рыбоводство	млн. руб.	509,885
4. Сельское хозяйство (в целом по округу)			
4.1.	Число сельскохозяйственных производителей – всего,	единиц	
	в том числе:		
4.4.1.	сельхозорганизации	единиц	3
4.1.2.	крестьянские (фермерские) хозяйства	единиц	14
4.1.3.	хозяйства населения (личные подсобные хозяйства)	единиц	1598
4.1.4.	подсобные хозяйства предприятий	единиц	

№ п/п	Показатели	Единица измерения	По состоянию на «01» января 2022 года
4.2.	Площадь сельскохозяйственных угодий (по переписи)	га	30900
4.3.	Посевные площади – всего,	га	5035
	в том числе под:		
4.3.1.	- картофель	га	204
4.3.2.	- овощи	га	16
4.3.3.	- кормовые культуры, всего, в том числе:	га	3345
4.3.3.1.	- однолетние травы посева текущего года	га	3345
4.3.3.2.	- многолетние травы посева текущего года	га	
4.4.	Посевная площадь в личных подсобных хозяйствах (ЛПХ) – всего,	га	981,59
	в том числе под:		
4.4.1.	картофель	га	72,2
4.4.2.	овощи	га	944,11
4.5.	Поголовье скота (на конец года) в хозяйствах всех категорий – всего,	ГОЛОВ	
	в том числе:		
4.5.1.	КРС – всего,	ГОЛОВ	1297
4.5.1.1.	в том числе коровы	ГОЛОВ	308
4.5.2.	Свиньи	ГОЛОВ	11
4.5.3.	Овцы и козы	ГОЛОВ	281
4.5.4.	Лошади	ГОЛОВ	68
4.5.5.	Птица	ТЫС. ГОЛОВ	8,316
4.6.	Из общего поголовья скота во всех категориях хозяйств – поголовье скота (на конец года) в ЛПХ – всего,	ГОЛОВ	225
	в том числе:		
4.6.1.	КРС – всего,	ГОЛОВ	84
4.6.1.1.	в том числе коровы	ГОЛОВ	41

№ п/п	Показатели	Единица измерения	По состоянию на «01» января 2022 года
4.6.2.	Свиньи	ГОЛОВ	11
4.6.3.	Овцы и козы	ГОЛОВ	126
4.6.4.	Лошади	ГОЛОВ	23
4.6.5.	Птица	ТЫС. ГОЛОВ	0,240
4.7.	Производство основных продуктов растениеводства в хозяйствах всех категорий,	ТОНН	3679,7
	в том числе:		
4.7.1.	картофель	ТОНН	2432,7
4.7.2.	овощи	ТОНН	247
4.8.	Производство основных продуктов растениеводства в ЛПХ – всего,	ТОНН	1221,3
	в том числе:		
4.8.1.	картофель	ТОНН	1040,8
4.8.2.	овощи	ТОНН	180,5
4.9.	Производство основных продуктов животноводства в хозяйствах всех категорий,	ТОНН	4771,23
	в том числе:		
4.9.1.	скот и птица на убой (в убойном весе)	ТОНН	38,33
4.9.2.	молоко	ТОНН	903,9
4.9.3.	яйца	ТЫС. ШТУК	490,43
4.10.	Производство основных продуктов животноводства в хозяйствах населения (личных подсобных хозяйствах), в том числе:	ТОНН	1,9
4.10.1.	скот и птица на убой (в живом весе)	ТОНН	22
4.10.2.	молоко	ТОНН	65,83
4.10.3.	яйца	ТЫС. ШТУК	2600
4.11.	Заготовка кормов в сельскохозяйственных организациях и	ТОНН	

№ п/п	Показатели	Единица измерения	По состоянию на «01» января 2022 года
	крестьянских (фермерских) хозяйствах, всего,		
	в том числе:		1920
4.11.1.	силос	тонн	21435
4.11.2.	сено	тонн	
5. Строительство			
5.1.	Число строительных организаций – всего,	единиц	0
	в том числе по формам собственности:	единиц	-
5.1.1.	государственных	единиц	-
5.1.2.	муниципальных	единиц	-
5.1.3.	частных	единиц	-
5.1.4.	смешанные российские	единиц	-
5.1.5.	общественные	единиц	-
5.2.	Производство строительных материалов, в том числе:		-
5.2.1.	стенные материалы	млн. штук условного кирпича	0
5.2.2.	конструкции и детали сборные, железобетонные	тыс. м ³	0
5.2.3.	пиломатериалы	тыс. м ³	0
5.2.4.	цемент	тыс. тонн	0
5.2.5.	материалы строительные нерудные	тыс. м ³	45,7
5.3.	Инвестиции в основной капитал – всего, в том числе по источникам финансирования:	млн. руб.	
5.3.1.	собственные средства предприятий	млн. руб.	0
5.3.2.	привлеченные средства, из них:	млн. руб.	0
5.3.2.1.	из федерального бюджета	млн. руб.	0
5.3.2.2.	из областного бюджета	млн. руб.	0

№ п/п	Показатели	Единица измерения	По состоянию на «01» января 2022 года
5.3.2.3.	из местного бюджета	млн. руб.	0
5.3.2.4.	средства внебюджетных фондов	млн. руб.	0
5.3.2.5.	прочие	млн. руб.	0
5.3.3.	иностранные инвестиции	тыс. долл. США	0
5.4.	Объем капитальных вложений в объекты капит. строительства – всего,	млн. руб.	0
	в том числе по источникам финансирования:	млн. руб.	0
5.4.1.	собственные средства предприятий	млн. руб.	0
5.4.2.	привлеченные средства, из них:	млн. руб.	0
5.4.2.1.	из федерального бюджета	млн. руб.	0
5.4.2.2.	из областного бюджета	млн. руб.	0
5.4.2.3.	из местного бюджета	млн. руб.	0
5.4.2.4.	средства внебюджетных фондов	млн. руб.	0
5.4.2.5.	прочие	млн. руб.	0
5.4.3.	иностранные инвестиции	тыс. долл. США	0
5.5.	Ввод жилья – всего, в том числе:	м ²	0
5.5.1.	количество введенных квартир	единиц	0
5.5.2.	количество введенных м ² общей площади	м ²	-
5.5.3.	индивидуальное жилищное строительство	м ²	0
6. Торговля, общественное питание и бытовое обслуживание населения (в целом по округу)			
6.1. Торговля			
6.1.1.	Количество объектов розничной торговли, осуществляющих	единиц	65

№ п/п	Показатели	Единица измерения	По состоянию на «01» января 2022 года
	деятельность на территории муниципального образования, в том числе:		
6.1.2.	Магазины	единиц	63
6.1.2.3.	из них универсамы (супермаркеты)	единиц	3
6.1.3.	Розничные рынки – всего, из них:	единиц	0
6.1.3.1.	Продовольственные	единиц	0
6.1.3.2.	Сельскохозяйственные	единиц	0
6.1.3.3.	Непродовольственные	единиц	0
6.1.3.4.	Бытовой техники	единиц	0
6.1.3.5.	Строительных материалов	единиц	0
6.1.3.6.	Товаров для дома и сада	единиц	0
6.1.3.7.	Зоотоваров	единиц	0
6.1.3.8.	Универсальные	единиц	0
6.1.4.	Нестационарные торговые объекты – всего, из них:	единиц	2
6.1.4.1.	Павильоны	единиц	2
6.1.4.2.	Киоски	единиц	0
6.1.4.3.	Лотки	единиц	0
6.1.4.4.	Автолавки	единиц	0
6.1.5.	Площадь торговых объектов – всего (торговая)	тыс. м ²	3528,1
6.1.6.	Розничный товароборот	млн. руб.	-
6.2. Общественное питание			
6.2.1.	Количество общедоступных объектов общественного питания, осуществляющих деятельность на территории муниципального образования, – всего (без учета спецсети), в том числе:	единиц	3
6.2.1.1.	Общедоступные столовые, закулочные, буфеты:		

№ п/п	Показатели	Единица измерения	По состоянию на «01» января 2022 года
	а) количество	единиц	
	б) в них посадочных мест	единиц	
6.2.1.2.	Рестораны, кафе, бары:		
	а) количество	единиц	3
	б) в них посадочных мест	единиц	99
6.2.2.	Оборот общественного питания	млн. руб.	
6.3. Бытовое обслуживание населения			
6.3.1.	Количество специализированных предприятий бытового обслуживания населения – всего,	единиц	15
6.3.1.1.	в том числе – муниципальных,	единиц	
	из них по видам услуг:		
6.3.1.1.1.	услуги прачечных	единиц	
6.3.1.1.2.	химическая чистка и крашение	единиц	
6.3.1.1.3.	услуги бань и душевых	единиц	2
6.3.1.1.4.	услуги предприятий по прокату	единиц	
6.3.1.1.5.	прочие виды бытовых услуг	единиц	13
6.3.2.	Количество специализированных организаций, оказывающих ритуальные услуги – всего,	единиц	1
6.3.2.1.	в том числе муниципальных	единиц	1
6.3.3.	Площадь, отведенная под места захоронения	м ²	204148,53
7. Связь и телекоммуникации			
7.1.	Число стационарных отделений почтовой связи	единиц	7
7.2.	Число квартирных телефонных аппаратов, телефонной сети общего пользования	единиц	171
7.3.	Число персональных компьютеров в администрации	единиц	107

№ п/п	Показатели	Единица измерения	По состоянию на «01» января 2022 года
	муниципального образования		
7.4.	Наличие локально-вычислительной сети (ЛВС) в администрации муниципального образования	единиц	1
7.4.1.	количество персональных компьютеров в составе ЛВС	единиц	107
7.4.2.	количество персональных компьютеров, подключенных к сети Интернет	единиц	107
7.5.	Использование средств защиты информации, средств электронной цифровой подписи	единиц	9
8. Дорожное хозяйство и транспорт			
8.1. Дорожное хозяйство			
8.1.1.	Протяженность автомобильных дорог общего пользования местного значения	км	74,3
8.1.2.	Протяженность улично-дорожной сети	км	72,1
8.1.3.	Доля протяженности автомобильных дорог общего пользования местного значения, не отвечающих нормативным требованиям, в общей протяженности автомобильных дорог общего пользования местного значения	%	40,4
8.1.4.	Отремонтировано автомобильных дорог общего пользования местного значения	км	2,6
8.1.5.	Отремонтировано улично-дорожной сети – всего,	км	2,6
8.1.5.1.	в том числе с усовершенствованным покрытием	км	2,6
8.1.6.	Общее число мостов – всего, в том числе:	единиц/м.п.	0
8.1.6.1.	на улично-дорожной сети	единиц/м.п.	0
8.1.6.2.	на автомобильных дорогах общего пользования местного значения	единиц/м.п.	0
8.1.7.	Общее число водопропускных труб – всего, в том числе:	единиц/м.п.	0

№ п/п	Показатели	Единица измерения	По состоянию на «01» января 2022 года
8.1.7.1.	на улично-дорожной сети	единиц/м.п.	0
8.1.7.2.	на автомобильных дорогах общего пользования местного значения	единиц/м.п.	0
8.1.8.	Общая протяженность освещенных улиц и дорог – всего, в том числе:	км	28
8.1.8.1.	улично-дорожной сети	км	28
8.1.8.2.	автомобильных дорог общего пользования местного значения	км	0
8.1.9.	Протяженность улиц и дорог, требующих реконструкции или ремонта линий освещения, – всего, в том числе:	км	20,55
8.1.9.1.	улично-дорожной сети	км	20,55
8.1.9.2.	автомобильных дорог общего пользования местного значения	км	0
8.1.10.	Удельный вес освещенных улиц и дорог в общей протяженности – всего, в том числе:	%	37,7
8.1.10.1.	улично-дорожной сети	%	37,7
8.1.10.2.	автомобильных дорог общего пользования местного значения	%	0
8.2. Транспорт (в целом по округу)			
8.2.1.	Количество предприятий транспорта – всего, в том числе:	единиц	0
8.2.1.1.	Муниципальных	единиц	0
8.2.1.2.	частных	единиц	0
8.2.1.3.	прочих	единиц	0
8.2.2.	Перевезено грузов	тыс. тонн	
8.2.3.	Перевезено пассажиров	тыс. чел.	34,66
8.2.4.	Количество грузовых автомобилей – всего	единиц	17
8.2.5.	Количество автобусов – всего	единиц	7
8.2.6.	Количество легковых автомобилей – всего	единиц	11
8.2.7.	Количество состоящих на учете в предприятиях автобусов, предназначенных для обслуживания регулярных маршрутов	единиц	0

№ п/п	Показатели	Единица измерения	По состоянию на «01» января 2022 года
	муниципального образования, – всего,		
8.2.7.1.	из них муниципальных	единиц	0
8.2.8.	Число регулярных автобусных маршрутов – всего, в том числе:	единиц	6
8.2.8.1.	внутригородских	единиц	-
8.2.8.2.	пригородных	единиц	3
8.2.9.	Протяженность регулярных автобусных маршрутов – всего, в том числе:	км	736
8.2.9.1.	внутригородских – с учетом сезонности:		-
	а) при выполнении перевозок по весенне-летнему расписанию	км	-
	б) при выполнении перевозок по осенне-зимнему расписанию	км	-
8.2.9.2.	пригородных	км	-
8.2.10.	Число остановочных пунктов для транспорта общего пользования на территории муниципального образования (на конец года)	единиц	3
8.2.11.	Количество взлетно-посадочных площадок	единиц	-
8.2.12.	Количество аэропортов	единиц	-
8.2.13.	Перевезено пассажиров (авиатранспортом)	чел.	1211
8.2.14.	Перевезено грузов (авиатранспортом)	тыс. тонн	
9. Жилищно-коммунальное хозяйство⁵ (в целом по округу)			
9.1.	Общая площадь жилищного фонда муниципального образования ⁶ – всего,	тыс. м ²	265,6
9.1.1.	в том числе муниципального	тыс. м ²	39,7
9.1.2.	Площадь жилых помещений, граждане, проживающие в	тыс. м ²	188,6

⁵ При заполнении паспорта муниципального образования можно руководствоваться годовыми формами статистической отчетности: 1-ЖКХ (зима), 22-ЖКХ (реформа), 22-ЖКХ (сводная), 1-Жилфонд, а также исполнением плана подготовки муниципального образования к предстоящему отопительному периоду.

⁶ площадь всех жилых помещений, расположенных в границах муниципального образования

№ п/п	Показатели	Единица измерения	По состоянию на «01» января 2022 года
	которых, обеспечены услугами централизованного отопления,		
9.1.2.1.	в том числе муниципальных	тыс. м ²	34,1
9.1.3.	Общая площадь ветхого и аварийного жилищного фонда – всего,	тыс. м ²	15,4
9.1.3.1.	в том числе муниципального	тыс. м ²	9,9
9.2.	Число многоквартирных домов – всего	единиц	533
9.2.1.	Число многоквартирных домов, без учета домов блокированной застройки	единиц	132
9.2.2.	Площадь жилых помещений многоквартирных домов, без учета домов блокированной застройки	тыс. м ²	186,8
9.3.	Число многоквартирных домов блокированной застройки	единиц	401
9.3.1.	Площадь жилых помещений домов блокированной застройки	тыс. м ²	34,4
9.4.	Количество управляющих организаций, в том числе:	единиц	3
9.4.1.	муниципальные унитарные предприятия	единиц	0
9.4.2.	частные организации	единиц	2
9.4.3.	организации смешанной формы собственности	единиц	1
9.5.	Количество товариществ собственников жилья (ТСЖ)	единиц	0
9.6.	Общая площадь жилищного фонда ТСЖ – всего, в том числе:	тыс. м ²	0
9.6.1.	находящегося в управлении ТСЖ	тыс. м ²	0
9.6.2.	переданного в управление иным управляющим организациям	тыс. м ²	0
9.7.	Всего предприятий, предоставляющих услуги в сфере ЖКХ, в том числе:	единиц	5
9.7.1.	государственные	единиц	0
9.7.2.	муниципальные	единиц	1
9.7.3.	смешанные (акционерные общества)	единиц	0
9.7.4.	частные	единиц	4
9.8.	Стоимость предоставления жилищно-коммунальных услуг в	руб.	-

№ п/п	Показатели	Единица измерения	По состоянию на «01» января 2022 года
	расчете на 1 м ² общей площади жилья в месяц		
9.9.	Число граждан, пользующихся льготами на жилищно-коммунальные услуги	чел.	908
9.10.	Затраты предприятий по предоставлению льгот по оплате жилищно-коммунальных услуг	тыс. руб.	18763,56
9.11.	Количество семей, получающих субсидии на оплату жилищно-коммунальных услуг	единиц	277
9.12.	Сумма субсидий, предоставленных на оплату жилья и коммунальных услуг	тыс. руб.	8771,09
9.14.	Число семей, состоящих на учете для улучшения жилищных условий, – всего,	единиц	92
9.14.1.	в том числе проживающих в ветхом и аварийном фонде	единиц	1
9.15.	Число семей, улучшивших жилищные условия в отчетный период, – всего,	единиц	5
9.15.1.	в том числе проживающих в ветхом и аварийном фонде	единиц	0
9.16.	Число источников теплоснабжения на конец отчетного года – всего, в том числе мощностью:	единиц	8
9.16.1.	до 3 Гкал/час	единиц	3
9.16.2. 01	от 3 до 20 Гкал/час	единиц	4
9.16.3.	от 20 до 100 Гкал/час	единиц	1
9.17.	Количество установленных котлов (энергоустановок) на конец отчетного года	единиц	28
9.18.	Протяженность тепловых и паровых сетей в двухтрубном исчислении на конец отчетного года	км	50,16
9.18.1.	Из них нуждающихся в замене – всего,	км	18,589
9.18.1.1.	в том числе: ветхих сетей	км	18,589

№ п/п	Показатели	Единица измерения	По состоянию на «01» января 2022 года
9.18.2.	Заменено сетей – всего,	км	1,372
9.18.2.1.	в том числе: ветхих сетей	км	1,372
9.18.3.	Отремонтировано сетей	км	1,088
9.19.	Число аварий на источниках теплоснабжения – всего, из них:	единиц	0
9.19.1.	на паровых и тепловых сетях	единиц	0
9.19.2.	на источниках теплоснабжения	единиц	0
9.20.	Одинокое протяжение водопроводных сетей – всего, из них:	км	29,58
9.20.1.	водоводов	км	0
9.20.1.1.	в том числе: нуждающихся в замене	км	0
9.20.2.	уличной водопроводной сети	км	29,58
9.20.2.1.	в том числе: нуждающейся в замене	км	28,924
9.20.3.	внутриквартальной и внутридворовой сети	км	0
9.20.3.1.	в том числе: нуждающейся в замене	км	0
9.21.	Заменено водопроводных сетей – всего, из них:	км	0,618
9.21.1.	водоводов	км	0
9.21.2.	уличной водопроводной сети	км	0,618
9.21.3.	внутриквартальной и внутридворовой сети	км	0
9.22.	Отремонтировано водопроводных сетей	км	0,618
9.23.	Число аварий на водопроводных сетях	единиц	0
9.24.	Число канализационных насосных станций	единиц	5
9.25.	Установленная пропускная способность очистных сооружений	тыс. м ³ /сут.	2,66
9.26.	Одинокое протяжение канализационных сетей – всего, из них:	км	23,36
9.26.1.	главных коллекторов	км	0
9.26.1.1.	в том числе: нуждающейся в замене	км	0
9.26.2.	уличной канализационной сети		19,16
9.26.2.1.	в том числе: нуждающейся в замене	км	16,04
9.26.3.	внутриквартальной и внутридворовой сети		4,2

№ п/п	Показатели	Единица измерения	По состоянию на «01» января 2022 года
9.26.3.1.	в том числе: нуждающейся в замене	км	4,0
9.27.	Заменено канализационных сетей – всего, из них:	км	0
9.27.1.	главных коллекторов	км	0
9.27.2.	уличной канализационной сети	км	0
9.27.3.	внутриквартальной и внутридворовой сети	км	0
9.28.	Отремонтировано канализационных сетей	км	0
9.29.	Число аварий на канализационных сетях	единиц	0

XIV. ЗДРАВООХРАНЕНИЕ, СОЦИАЛЬНОЕ ОБЕСПЕЧЕНИЕ, ОБРАЗОВАНИЕ, КУЛЬТУРА, ФИЗИЧЕСКАЯ КУЛЬТУРА И СПОРТ

№ п/п	Показатели	Единиц	По состоянию на «01» января 2022 года
1. Здравоохранение			
1.1.	Больничные учреждения – всего,	-«-	1
	из них – муниципальные	-«-	-
1.2.	Число больничных коек – всего,	-«-	49
	из них в муниципальных больничных учреждениях	-«-	-
1.3.	Из общего числа больничных учреждений – детские,	-«-	-
	из них – муниципальные	-«-	-
1.4.	Число коек в детских больничных учреждениях – всего,	-«-	-
	из них – в муниципальных	-«-	-
1.5.	Из общего числа больничных учреждений – родильные дома	-«-	-

№ п/п	Показатели	Единиц	По состоянию на «01» января 2022 года
1.6.	Число лечебно-профилактических учреждений, имеющих женские консультации (акушерско-гинекологические отделения)	-«-»	-
1.7.	Число станций скорой помощи (отделений)	-«-»	2
1.8.	Амбулаторно-поликлинические учреждения – всего,	-«-»	-
	в том числе: муниципальные	-«-»	-
1.8.1.	Из общего числа амбулаторно-поликлинических учреждений – детские	-«-»	-
1.8.2.	Из общего числа амбулаторно-поликлинических учреждений – женские консультации (самостоятельные и объединенные с роддомами)	-«-»	-
1.9.	Численность врачей – всего,	чел.	26
	в том числе: в муниципальных учреждениях здравоохранения	чел.	-
1.10.	Численность среднего медицинского персонала – всего,	-«-»	79
	в том числе в муниципальных учреждениях здравоохранения	-«-»	-
1.11.	Детские молочные кухни	единиц	-
1.12.	Аптеки и аптечные магазины – всего, в том числе:	единиц	-
	- муниципальные	-«-»	-
	- частные	-«-»	2
2. Социальное обеспечение			
2.1.	Категории граждан, которым оказывается социальная помощь за счет средств местных бюджетов: (областной бюджет)	единиц	
	- многодетные семьи	единиц	135

№ п/п	Показатели	Единиц	По состоянию на «01» января 2022 года
	- семьи и одиноко проживающие граждане, находящиеся в трудной жизненной ситуации	единиц	445
	- семьи с детьми-инвалидами	единиц	30
	- малоимущие семьи	единиц	419
	- другие	единиц	-
2.2.	Численность детей в социальных приютах	ед./мест	-
2.3.	Сумма средств в местном бюджете, предусмотренных на оказание социальной помощи, всего (бюджет муниципального образования «_____») ,	тыс. руб.	-
	в том числе на реализацию муниципальных программ по социальной поддержке отдельных категорий граждан и семей с детьми	тыс. руб.	-
	наименование программы: 1.	тыс. руб.	
	2.	тыс. руб.	
3. Образование			
3.1.	Число организаций высшего образования	ед./мест	0
3.2.	Число организаций среднего профессионального образования	-<<-	Ольский филиал ГБПОУ «Магаданский политехнический техникум»
3.3.	Число дошкольных образовательных организаций – всего, в том числе:	-<<-	4
	- государственных	-<<-	0
	- муниципальных	-<<-	4
	- частных	-<<-	0

№ п/п	Показатели	Единиц	По состоянию на «01» января 2022 года
3.4.	Численность детей, посещающих дошкольные образовательные организации – всего, в том числе:	чел.	462
	- государственные	-««-	0
	- муниципальные	-««-	462 (с учетом детей, посещающих дошкольные группы в общих образовательных школах)
	- частные	-««-	0
3.5.	Численность педагогических работников в дошкольных образовательных организациях – всего, в том числе:	-««-	60
	- в государственных	-««-	0
	- в муниципальных	-««-	60 (с учетом педагогических работников в дошкольных группах в общих образовательных школах)
	- в частных	-««-	0
3.6.	Число общеобразовательных организаций – всего, в том числе:	ед./мест	10
	- государственных	-««-	1
	- муниципальных	-««-	9
	- частных	-««-	0
3.7.	Численность детей, посещающих общеобразовательные организации – всего, в том числе:	чел.	1110
	- государственные	-««-	46
	- муниципальные	-««-	1064
	- частные	-««-	

№ п/п	Показатели	Единиц	По состоянию на «01» января 2022 года
3.8.	Численность педагогических работников в общеобразовательных организациях – всего, в том числе:	-«-»	133
	- в государственных	-«-»	17
	- в муниципальных	-«-»	116
	- в частных	-«-»	
3.9.	Численность детей-подростков 7-15 лет, не обучающихся в общеобразовательных организациях на начало учебного года	-«-»	0
3.10.	Школы-интернаты	-«-»	0
3.11.	Организации для детей с ограниченными возможностями	-«-»	1 (из общего числа общеобразовательных организаций, указанных в позиции 3.6.)
3.12.	Детские дома	-«-»	1
3.13.	Иные организации	-«-»	
3.14.	Количество выявленных детей, оставшихся без попечения родителей, из них:	чел.	15
	- переданы в приемные семьи, под опеку (попечительство)	-«-»	9
	- направлены в специальные образовательные организации	-«-»	5
	- направлены в медицинские организации		1
4. Культура			
4.1.	Число библиотечных коллекторов	ед.	0
4.2.	Число библиотек	-«-»	10
4.3.	Число клубных учреждений	-«-»	9

№ п/п	Показатели	Единиц	По состоянию на «01» января 2022 года
4.4.	Число кинотеатров / киноустановок с платным показом	-«-	4
4.5.	Число национальных фольклорных коллективов	-«-	1
4.6.	Число парков культуры и отдыха	-«-	0
4.7.	Число образовательных учреждений дополнительного образования детей – всего, в том числе:	ед./кол-во детей	2/216
	- детских музыкальных школ	-«-	1
	- детских художественных школ	-«-	0
	- детских школ искусств	-«-	1
	- центров (клубов)	-«-	0
	- детских хоровых школ		0
5. Физическая культура и спорт			
5.1.	Всего спортсооружений, в том числе:	-«-	46
	- спортивных залов	-«-	12
	- плавательных бассейнов	-«-	1
	- стадионов	-«-	-
	- хоккейных площадок	-«-	2
	- лыжных баз	-«-	0
5.2.	Количество спортивных школ (ДЮСШ, СДЮШОР, ШВСМ) – всего, в том числе:	ед./в них занимается чел.	1/370
	- муниципальных	-«-	1/370
5.3.	Численность штатных тренеров-преподавателей в ДЮСШ	чел.	8

XV. ОРГАНИЗАЦИЯ ОХРАНЫ ОБЩЕСТВЕННОГО ПОРЯДКА

№ п/п	Показатели	Единица измерения	
-------	------------	-------------------	--

1.	Количество пунктов охраны общественного порядка	единиц	4
2.	Количество общественных объединений граждан, созданных в целях оказания содействия правоохранительным органам в вопросах охраны общественного порядка, – всего, в том числе:	единиц	2
	- народных дружин / в них народных дружинников	единиц / чел.	1/8

XVI. ОХРАНА ОКРУЖАЮЩЕЙ СРЕДЫ

№ п/п	Показатели	Единица измерения	
1.	Наличие очистных сооружений по видам	единиц	2
	- канализации	-«-	2
	их суммарная мощность	тыс. м ³ в год	456,88
2.	Количество предприятий, имеющих выбросы загрязняющих веществ в атмосферу, отходящих от стационарных источников	единиц	14
3.	Выбросы загрязняющих веществ в атмосферу, отходящих от стационарных источников	тонн	23,02124
4.	Вывезено за год бытового мусора и бытовых отходов	тыс. м ³	33,642
5.	Утилизировано бытовых отходов за год	тыс. м ³	33,642
6.	Количество объектов размещения промышленных отходов (полигонов, отвалов и др.)	единиц	0

XVII. ОБЪЕКТЫ КУЛЬТУРНОГО НАСЛЕДИЯ (ПАМЯТНИКИ ИСТОРИИ И КУЛЬТУРЫ)

№ п/п	Наименование памятника, музея	Дата установки, создания	Место нахождения	Дополнительные сведения
-------	-------------------------------	--------------------------	------------------	-------------------------

1.	Объекты культурного наследия федерального значения			
2.	Объекты культурного наследия регионального значения			
3.	Объекты культурного наследия местного значения			
4.	Музеи на территории муниципального образования			
	Муниципальное казенное учреждение культуры «Ольский краеведческий музей»		п.Ола, ул.Советская, д.44	

XVIII. ПОЧЕТНЫЕ ГРАЖДАНЕ МУНИЦИПАЛЬНОГО ОБРАЗОВАНИЯ

- | | |
|----------------------------------|---------------------------------------|
| 1. Бузинова Анна Семеновна | 9. Петык Наталья Михайловна |
| 2. Замиралов Петр Федорович | 10. Жога Федор Семенович |
| 3. Усик Николай Федорович | 11. Бабич Михаил Иванович |
| 4. Лихарев Сергей Владимирович | 12. Мишанин Игорь Михайлович |
| 5. Козаков Петр Евгеньевич | 13. Артюхов Василий Васильевич |
| 6. Песляк Виктор Станиславович | 14. Каковкина Клавдия Илларионовна |
| 7. Кобыща Валентин Степанович | 15. Басанский Александр Александрович |
| 8. Касатухин Виктор Валентинович | |

IX. КАЛЕНДАРЬ ПАМЯТНЫХ ДАТ МУНИЦИПАЛЬНОГО ОБРАЗОВАНИЯ

100 лет со дня образования села Балаганное

95 лет Ольскому району, 305 лет поселку Ола

95 лет со дня образования муниципального казенного учреждения культуры «Ольский окружной центр культуры»

60 лет со дня образования Ольского народного театра

45 лет со дня образования муниципального казенного учреждения культуры «Ольский краеведческий музей»

95 лет Отделения МВД России по Ольскому району

95 лет Магаданскому областному государственному бюджетному учреждению здравоохранения «Ольская районная больница»

55 лет муниципальному казенному учреждению дополнительного образования «Ольская детская школа искусств»

80 лет Магаданскому областному государственному казенному учреждению для детей-сирот и детей, оставшихся без попечения родителей «Детский дом №1»
