

УТВЕРЖДАЮ

**Врио главы Ольского
муниципального округа
Магаданской области**

_____/ И.А.Ерисова/
Дата:

**РОССИЙСКАЯ ФЕДЕРАЦИЯ
МАГАДАНСКАЯ ОБЛАСТЬ
МУНИЦИПАЛЬНОЕ ОБРАЗОВАНИЕ
«ОЛЬСКИЙ МУНИЦИПАЛЬНЫЙ ОКРУГ МАГАДАНСКОЙ ОБЛАСТИ»
наименование муниципального образования**

**ПАСПОРТ
МУНИЦИПАЛЬНОГО ОБРАЗОВАНИЯ**

**«Ольский муниципальный округ Магаданской области»
наименование муниципального образования**

01.01.2024

П А С П О Р Т

муниципальное образование «Ольский муниципальный округ Магаданской области»
(наименование муниципального образования)

Наделено статусом Законом Магаданской области от 08.04.2015г. №1883-ОЗ «О преобразовании муниципальных образований «поселок Ола», «Поселок Армань», «Село Балаганное», «Село Гадля», «Село Клёпка», «Село Талон», «Село Тауйск», «Село Тахтоямск», «Село Ямск» путем их объединения и наделением статуса городской округ».

(наименование Закона)

Почтовый адрес, индекс: 685910, Российская Федерация, Магаданская область, Ольский район, п.Ола, пл.Ленина, дом 4.

Электронный адрес администрации муниципального образования: priemnaya@ola49.ru

Адрес сайта муниципального образования: ola49.ru

Устав муниципального образования: принят решением Собрания представителей Ольского муниципального округа Магаданской области от 28 ноября 2022 г. № 139-РН.

Зарегистрирован: в Управлении Министерства юстиции Российской Федерации по Магаданской области и Чукотскому автономному округу 20 декабря 2022 г. № RU493080002022003

(дата регистрации, № государственной регистрации)

Официально опубликован: «Рассвет Севера», № 52(6793), 30.12.2022

(дата регистрации, № государственной регистрации)

Внесен в государственный реестр муниципальных образований 20 декабря 2022 г. № RU493080002022003

(дата, № государственной регистрации)

СОДЕРЖАНИЕ

I.	ОФИЦИАЛЬНЫЕ СИМВОЛЫ МУНИЦИПАЛЬНОГО ОБРАЗОВАНИЯ
II.	КРАТКАЯ ИСТОРИКО-ГЕОГРАФИЧЕСКАЯ ХАРАКТЕРИСТИКА МУНИЦИПАЛЬНОГО ОБРАЗОВАНИЯ
III.	КАРТОГРАФИЧЕСКОЕ ОПИСАНИЕ ГРАНИЦ ТЕРРИТОРИИ МУНИЦИПАЛЬНОГО ОБРАЗОВАНИЯ
IV.	АДМИНИСТРАТИВНО-ТЕРРИТОРИАЛЬНОЕ УСТРОЙСТВО НА ТЕРРИТОРИИ МУНИЦИПАЛЬНОГО ОБРАЗОВАНИЯ
V.	СВЕДЕНИЯ ОБ ОРГАНАХ МЕСТНОГО САМОУПРАВЛЕНИЯ
5.1.	Представительный орган муниципального образования
5.2.	Глава муниципального образования
5.3.	Администрация муниципального образования
VI.	ИЗБИРАТЕЛЬНАЯ КОМИССИЯ МУНИЦИПАЛЬНОГО ОБРАЗОВАНИЯ
VII.	СРЕДСТВА МАССОВОЙ ИНФОРМАЦИИ
VIII.	ТЕРРИТОРИАЛЬНОЕ ОБЩЕСТВЕННОЕ САМОУПРАВЛЕНИЕ, ОБЩЕСТВЕННО-ПОЛИТИЧЕСКИЕ И ДРУГИЕ ОБЪЕДИНЕНИЯ ГРАЖДАН
IX.	НАСЕЛЕНИЕ МУНИЦИПАЛЬНОГО ОБРАЗОВАНИЯ. ДЕМОГРАФИЧЕСКАЯ ХАРАКТЕРИСТИКА
X.	УРОВЕНЬ ЖИЗНИ НАСЕЛЕНИЯ
XI.	БЮДЖЕТ МУНИЦИПАЛЬНОГО ОБРАЗОВАНИЯ
11.1.	Доходы бюджета муниципального образования
11.2.	Расходы бюджета муниципального образования, направленные на решение вопросов местного значения и другие муниципальные нужды
11.3.	Дефицит (профицит) бюджета муниципального образования
11.4.	Источники покрытия дефицита бюджета
11.5.	Потери бюджета муниципального образования в связи с предоставлением льгот по местным налогам
XII.	МУНИЦИПАЛЬНОЕ ИМУЩЕСТВО
12.1.	Структура муниципального имущественного комплекса
12.2.	Структура и стоимость объектов недвижимости муниципального образования

XIII.	ОСНОВНЫЕ ЭКОНОМИЧЕСКИЕ ПОКАЗАТЕЛИ
1.	Общая характеристика организаций
2.	Малый и средний бизнес
3.	Производство товаров и услуг
4.	Сельское хозяйство
5.	Строительство
6.	Торговля, общественное питание и бытовое обслуживание населения
7.	Связь и телекоммуникации
8.	Дорожное хозяйство и транспорт
9.	Жилищно-коммунальное хозяйство
XIV.	ЗДРАВООХРАНЕНИЕ, СОЦИАЛЬНОЕ ОБЕСПЕЧЕНИЕ, ОБРАЗОВАНИЕ, КУЛЬТУРА, ФИЗИЧЕСКАЯ КУЛЬТУРА И СПОРТ
1.	Здравоохранение
2.	Социальное обеспечение
3.	Образование
4.	Культура
5.	Физическая культура и спорт
XV.	ОРГАНИЗАЦИЯ ОХРАНЫ ОБЩЕСТВЕННОГО ПОРЯДКА
XVI.	ОХРАНА ОКРУЖАЮЩЕЙ СРЕДЫ
XVII.	ОБЪЕКТЫ КУЛЬТУРНОГО НАСЛЕДИЯ (ПАМЯТНИКИ ИСТОРИИ И КУЛЬТУРЫ)
XVIII.	ПОЧЕТНЫЕ ГРАЖДАНЕ МУНИЦИПАЛЬНОГО ОБРАЗОВАНИЯ
IX.	КАЛЕНДАРЬ ПАМЯТНЫХ ДАТ МУНИЦИПАЛЬНОГО ОБРАЗОВАНИЯ

I. ОФИЦИАЛЬНЫЕ СИМВОЛЫ МУНИЦИПАЛЬНОГО ОБРАЗОВАНИЯ

1. Герб муниципального образования

В выщербленно пересеченном золотом и лазоревом поле, вверху - червлёный шар (диск), отчасти переходящий в лазурь с переменной цвета на золото; поверх червлёной части - серебряная с черной головой чайка, летящая вправо с распростёртыми в пояс крыльями, концы которых выходят за пределы шара и переменяют цвет на чёрный; в лазури все сопровождается тремя серебряными кетами, большей между двумя малыми, причём каждая положена косвенно справа.

В верхней части герба находится изображение червлёного (красного) солнца, символизирующего собой возрождение и процветание муниципального образования «Ольский муниципальный округ Магаданской области» и успешность в сельском хозяйстве, рыбном промысле и добыча золота.

Поверх солнца изображена чайка, свободно и гордо парящая над морем. Летящая чайка - символ развития и перспективы, символ чистоты, гордости и свободы.

Рыба, символизирует изобилие и благополучие муниципального образования «Ольский муниципальный округ Магаданской области». Символика рыбы неотделима от символики воды и означает всеобщее обновление природы. Кета - главное богатство моря изображена в нижней части герба.

Лазоревое (голубое) поле в нижней части герба символизирует Охотское море, омывающее территорию муниципального образования «Ольский муниципальный округ Магаданской области».

Лазурь - символ возвышенных устремлений, искренности, преданности, возрождения.

Червлень (красный цвет) - символ труда, мужества, жизнеутверждающей силы, красоты и праздника.

Золото - символ высшей ценности, величия, богатства, урожая.

Серебро - символ чистоты, открытости, божественной мудрости, примирения.

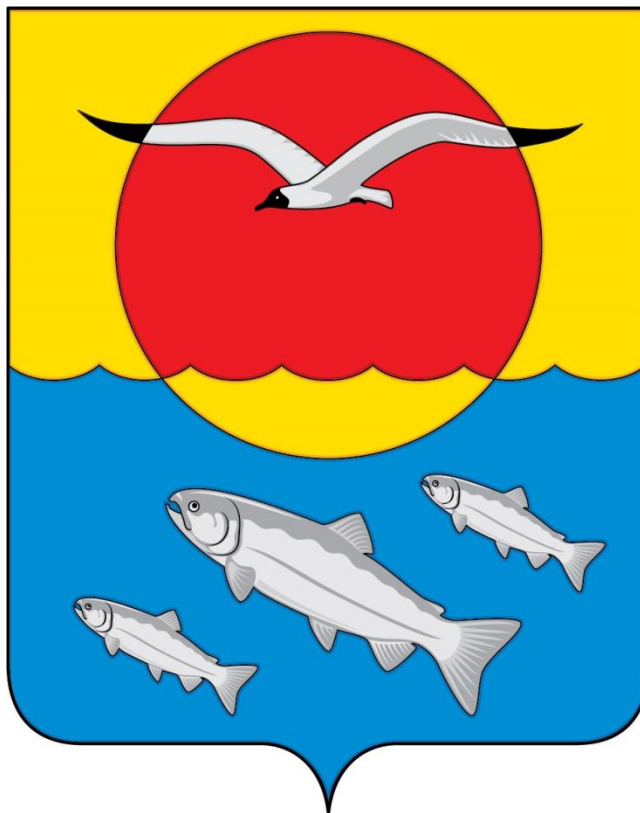
Авторская группа:

идея: Татьяна Бутко, Надежда Механикова (пос. Ола);

геральдическая доработка: Константин Моченов (Химки);

художник и компьютерный дизайн: Анна Гарсия (Москва);

обоснование символики: Татьяна Бутко, Надежда Механикова (пос. Ола), Игорь Шатин (Москва).



2. Флаг муниципального образования

Флаг является официальным символом муниципального образования «Ольский муниципальный округ Магаданской области».

Флаг разработан на основе герба Ольского муниципального округа Магаданской области и отражает исторические, культурные, социально-экономические, национальные и иные местные традиции.

Описание флага Ольского муниципального округа:

Прямоугольное двухстороннее полотнище с отношением ширины к длине 2:3, изображающее фигуры из герба муниципального образования «Ольский муниципальный округ Магаданской области», выполненные желтым, голубым, белым и красным цветом. Обратная сторона полотнища зеркально воспроизводит лицевую.

В верхней части флага находится изображение красного солнца, символизирующего собой возрождение и процветание муниципального образования «Ольский муниципальный округ Магаданской области» и успешность в сельском хозяйстве, рыбном промысле и добыча золота.

Поверх солнца изображена чайка, свободно и гордо парящая над морем. Летящая чайка - символ развития и перспективы, символ чистоты, гордости и свободы.

Рыба символизирует изобилие и благополучие муниципального образования «

Ольский муниципальный округ Магаданской области». Символика рыбы неотделима от символики воды и означает всеобщее обновление природы. Кета - главное богатство моря изображена в нижней части флага.

Голубое поле в нижней части флага символизирует Охотское море, омывающее территорию муниципального образования «Ольский муниципальный округ Магаданской области».

Голубой цвет (лазурь) - символ возвышенных устремлений, искренности, преданности, возрождения.

Красный цвет - символ труда, мужества, жизнеутверждающей силы, красоты и праздника.

Желтый цвет (золото) - символ высшей ценности, величия, богатства, урожая.

Белый цвет (серебро) - символ чистоты, открытости, божественной мудрости, примирения.

Авторская группа:

идея: Татьяна Бутко, Надежда Механикова (пос. Ола);

геральдическая доработка: Константин Моченов (Химки);

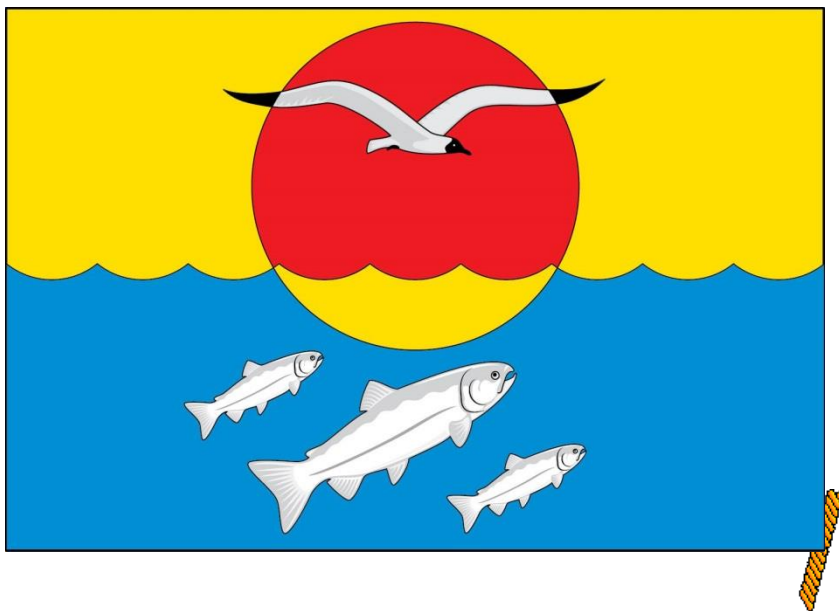
художник и компьютерный дизайн: Ольга Салова, Анна Гарсия (обе -Москва);

обоснование символики: Татьяна Бутко, Надежда Механикова (пос. Ола), Игорь Шатин (Москва).

(лицевая сторона)



(оборотная сторона)



3. Гимн муниципального образования

отсутствует

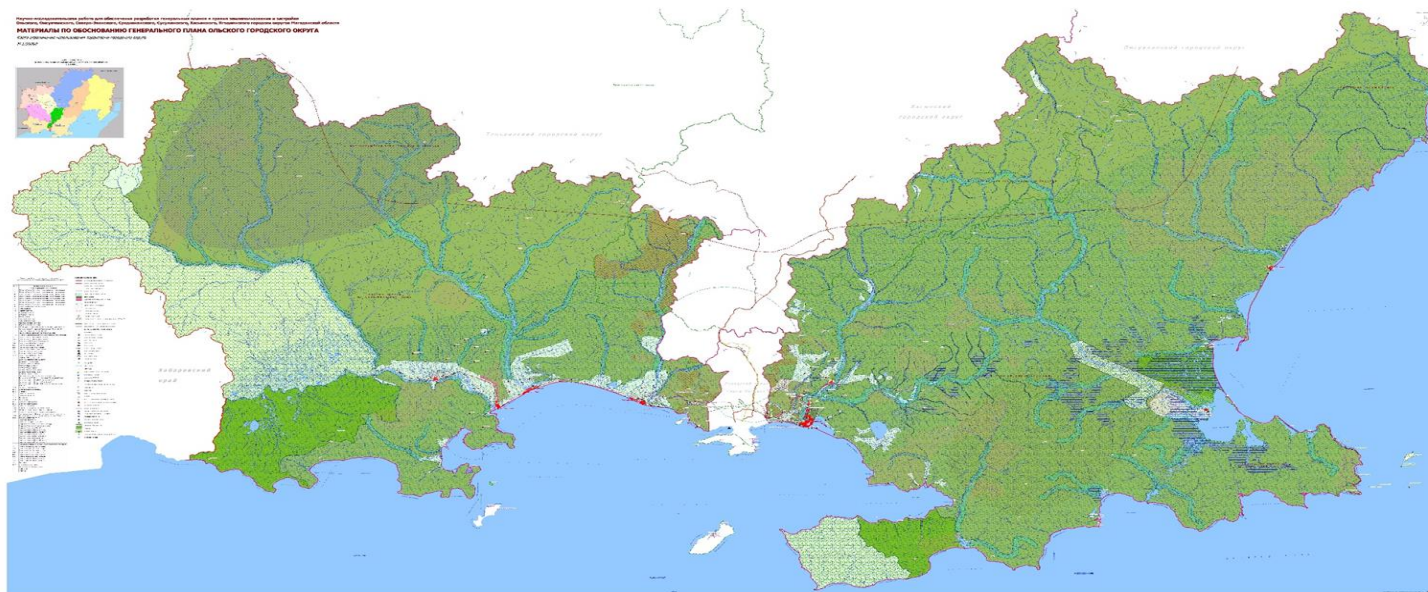
II. КРАТКАЯ ИСТОРИКО-ГЕОГРАФИЧЕСКАЯ ХАРАКТЕРИСТИКА МУНИЦИПАЛЬНОГО ОБРАЗОВАНИЯ «ОЛЬСКИЙ МУНИЦИПАЛЬНЫЙ ОКРУГ МАГАДАНСКОЙ ОБЛАСТИ»

4 Историческая справка о становлении органов власти на территории муниципального образования «Ольский муниципальный округ Магаданской области»

Как административная единица Ольский район впервые появился на карте нашей Родины в январе 1926 года

Постановлением ВЦИК «Об образовании и районировании Дальневосточного края» была упразднена Ольская волость и создан Ольский район, вошедший в состав Николаевского округа Дальневосточного края. Первым председателем Ольского райисполкома был избран Михаил Дмитриевич Петров. В 1930 район вошёл в состав Охотско-Эвенский национального округа Дальневосточного края. С 1934 в составе Нижне-Амурской области Хабаровского края. 3 декабря 1953 район вошёл в состав вновь образованной Магаданской области.

2. Географические особенности и климатические условия



Климат

Ольский округ самый южный в Магаданской области, омывается Охотским морем. Округ имеет 1300 км. Прибрежной полосы с нерестовыми реками, впадающими в бассейн Охотского моря. Крупнейшие из них реки Тауй, Ола, Армань, Яна, Яма, Тахтаяма. Преобладают постоянные ветра, дожди, туманы. Средняя температура летом +10-12 градусов, зимой -5-20 градусов, в континентальной части до -45-50 градусов. Прилегающее побережье представляет собой обширную территорию со сложным и многообразным рельефом. Данная территория расположена в двух суровых зонах Крайнего Севера: тундры и лесотундры. Для этой зоны характерны: избыточное увлажнение, холодное лето, снежная зима.

Акватория Охотского моря оказывает сглаживающее воздействие на колебания годовых температур. Климат здесь – морской с перепадами температур от -30°C зимой до +25°C – летом.

Для Восточной части Ольского округа, характерны повышенные скорости и частота ветров в зимнее время, достигающих до 40 м/сек. Данные районы побережья неблагоприятны для проживания, но могут быть использованы для размещения здесь объектов ветроэнергетики. Указанная территория относится к V снеговому району.

Приморская зона имеет следующие характеристики:

Приморская зона с относительно благоприятными условиями проживания (П-1) занимает около 30 тыс. км². Она характеризуется следующими показателями климата: температура наиболее холодной пятидневки до -36°C, летняя максимальная температура +26°C, среднегодовая температура -3—5°C. Средняя скорость ветра в холодное время года 5-7 м/сек. Расчетная снеговая нагрузка соответствует V снеговому району с показателем 320 кгс/м².

Приморская зона с неблагоприятными условиями проживания (П-2) занимает около 45 тыс. км². Эта зона характеризуется следующими показателями климата: температура наиболее холодной пятидневки до -36°C, летняя максимальная температура +29°C, среднегодовая температура -3—5°C. Это пурговый район с максимальной скоростью ветра до 40 м/сек. Повторяемость ветров со скоростью более 12 м/сек. – выше 20% со средней продолжительностью 13 часов. Расчетная снеговая нагрузка соответствует V снеговому району с показателем 320 кгс/м². Величина градусо-суток отопительного периода для жилых помещений составляет порядка 9000°C·сут.

Рельеф

Вдоль побережья Охотского моря расположены прибрежные низменности – равнины, приуроченные, в основном, к устьевым частям речных долин. Наиболее крупные из них – Тауйская, Ольская, Ямская, Тахтоямская. Для них характерен плоский рельеф с абсолютными отметками поверхности 0-100 м, реже до 200 м, интенсивное заболачивание,

расчлененность долинами рек, старицами и многочисленными озерами. На равнинных территориях преобладают заболачивание и эрозионные процессы.

Процессы *оврагообразования* развиты слабо. Единичные овраги имеют место в бассейне р. Олы и в некоторых других местах. *Морская абразия* наблюдается практически вдоль всего побережья Охотского моря. Пораженность ее превосходит 25%, т. е. является высокой.

Вся территория района расположена в зоне сплошного и островного распространения **многолетнемерзлых пород** (ММП). Территории с островным распространением ММП располагаются вдоль побережья Охотского моря полосой шириной 20-100 км. Острова и линзы ММП залегают на разной глубине. Льдонасыщенность мерзлых грунтов изменяется в широких пределах. Особенно велика она на прибрежных морских равнинах. Следствием распространения ММП является широкое развитие процессов водномерзлотного комплекса: солифлюкции, наледеобразования, пучения грунтов и их криогенного растрескивания и т. п.

Значительная часть Ольского округа находится в 7-9-балльной зоне сейсмичности.

Таким образом, территория округа характеризуется сложными инженерно-строительными условиями, что обусловлено горным рельефом, развитием ММП и разнообразных физико-геологических процессов, повышенной фоновой сейсмичностью на отдельных ее участках.

Гидрогеология, гидрография

В условиях распространения вечной мерзлоты, круглогодичное использование источников поверхностных вод затруднено. Водоснабжение в районе ориентировано на открытые и подземные источники вод. Во многих поселках, в условиях развития многолетнемерзлых пород, когда большинство водотоков в зимнее время не имеют поверхностного стока, подземные воды являются не только альтернативным, но и единственным источником водоснабжения.

Обеспеченность поверхностными водами

На одного жителя приходится около 757 тыс. м³ речных вод, это примерно в 25 раз больше, чем по России.

Ольский округ относится к району с условиями благоприятными для размещения промузлов с водопотреблением от 5 до 30 м³/сек., источниками которого могут служить средние реки с площадью водосбора до 500 км² на Охотском побережье.

Обеспеченность подземными водами

На территории округа разведано пять месторождений пресных подземных вод, с утвержденными эксплуатационными запасами 77,2 тыс.м³/сутки. В настоящее время в эксплуатации находится 3 месторождения. Общий

водоотвод подземных вод по Ольскому округу составляет около 15 тыс.м³/сутки, этот показатель свидетельствует о надежной обеспеченности подземными водами.

Минеральные воды и грязи

Азотно-хлоридно-натриевые воды с минерализацией до 15 г/л. Это выходы минеральных вод вблизи побережья Охотского моря.

Минеральные воды представлены двумя месторождениями с утвержденными эксплуатационными запасами 1,3 тыс.м³/сутки, из которых 1,2 тыс.м³/сутки подготовлены для промышленного освоения. Мотыклейское месторождение является термоминеральным, с температурой от горячих (38°С-41°С) до теплых (26°С- 27°С). Это месторождение труднодоступное находится на юге Ольского округа в 8км от побережья. В 2002-2006 годах месторождение эксплуатировалось, бутылкированная минеральная вода реализовывалась в городе Магадане. Мотыклейское месторождение еще в 30-х годах прошлого века использовалось японцами, которые установили на источнике бутылкозакаточную машину и бутылки с водой вывозили в Японию. Остатки этой машины еще можно найти в окрестностях источника.

На базе Мотыклейского месторождения, вода которого может использоваться в качестве лечебно-питьевой и для ванн при лечении заболеваний органов движения, пищеварения, периферической нервной системы и др., возможно строительство завода по розливу минеральной воды и санатория (курорта).

Ланкунчанское месторождение минеральных вод относится к холодным (2-3°С) водам. Вода из этого месторождения также реализовывалась в г.Магадане. На обоих месторождениях эксплуатационные запасы утверждены для лечебно-питьевых и бальнеологических целей.

Ольский округ относится к приморской рекреационно-туристической зоне.

Приморская рекреационно-туристическая зона. Это горы и низменности Охотского побережья. Исторически эта часть области раньше других была освоена русскими землепроходцами. На этой территории располагаются заповедник «Магаданский», заказники «Кавинская долина», «Одян», «Малкачанская тундра». Здесь находятся охраняемые редкие еловые, лиственные, каменно-березовые и кедрово-стланиковые леса. Из числа наземных животных – снежный баран, бурый медведь, черношапочный сурок, перелетные виды водоплавающих птиц. Из морских – сивуч и др. Много памятников природы (минеральные источники, кекуры, реликтовые ельники), а также древнекоряжские стоянки. Острова и полуострова славятся гигантскими птичьими базарами, реки – нерестилищами тихоокеанского лосося.

Земельные ресурсы и их распределение

№№ п/п	Категории земель	М Ш	Общая площадь	В собственности граждан	В собственност и юридических лиц	В государственной и муниципальной собственности	В том числе		
							в собственност и Российской Федерации	в собственност и субъекта Российской Федерации	в муниципальной собственности
А	Б	В	1	2	3	4	5	6	7
1	Земли сельскохозяйственного назначения, в том числе:	01	120569	274	1	120294	5423	118	1129
1.1	фонд перераспределения земель	02	66654			66654			
2	Земли населенных пунктов, в том числе:	03	5530	173	11	5346	48	59	67
2.1	городских населенных пунктов	04	3080	111	10	2959	42	21	49
2.2	сельских населенных пунктов	05	2450	62	1	2387	6	38	18
3	Земли промышленности, энергетики, транспорта, связи, радиовещания, телевидения, информатики, земли для обеспечения космической деятельности, земли обороны, безопасности и земли иного специального назначения	06	4706		4	4702	630	375	19
3.1	Земли промышленности	07	2208		4	2204	37		13
3.2	Земли энергетики	08							
3.3	Земли транспорта, в том числе:	09	381			381	21	325	1
3.3.1	железнодорожного	10							
3.3.2	автомобильного	11	381			381	21	325	1
3.3.3	морского, внутреннего водного	12							
3.3.4	воздушного	13							
3.3.5	трубопроводного	14							
3.4	Земли связи, радиовещания, телевидения, информатики	15	1045			1045	520		
3.5	Земли для обеспечения космической деятельности	16							
3.6	Земли обороны и безопасности	17	1017			1017	52		
3.7	Земли иного специального назначения	18	55			55		50	5
4	Земли особо охраняемых территорий и объектов, в том числе:	19	766335			766335	765979	25	1
4.1	Земли особо охраняемых природных	20	765979			765979	765979		

	территорий								
4.2	Земли лечебно-оздоровительных местностей и курортов	21	111			111			
4.3	Земли рекреационного назначения	22	245			245		25	1
4.4	Земли историко-культурного назначения	23							
5	Земли лесного фонда	24	6645864			6645864	3173925		8
6	Земли водного фонда	25	20			20		20	
7	Земли запаса	26	41125			41125			
8	Итого земель в административных границах	27	7584149	447	16	7583686	3946005	597	1224
9	Из всех земель: земли природоохранного назначения	28	644757			644757	644757		
10	Из всех земель: особо ценные земли	29							

III. КАРТОГРАФИЧЕСКОЕ ОПИСАНИЕ ГРАНИЦ ТЕРРИТОРИИ МУНИЦИПАЛЬНОГО ОБРАЗОВАНИЯ «ОЛЬСКИЙ МУНИЦИПАЛЬНЫЙ ОКРУГ МАГАДАНСКОЙ ОБЛАСТИ»

Ольский муниципальный округ Магаданской области — это самостоятельное муниципальное образование в составе Магаданской области, представляющее совокупность поселений объединенных общей территорией, в пределах которой осуществляется местное самоуправление.

Географическое положение на территории области. Отличительные особенности.

Округ расположен в бассейне Колымы на юге Магаданской области, тянется вдоль побережья Тауйской губы.

Административный центр муниципального образования «Ольский муниципальный округ Магаданской области» - поселок Ола, расположен на юге Магаданской области, на побережье Охотского моря. Расстояние до областного центра города Магадана — 32 км. Площадь муниципального образования составляет 75,9 тыс. кв.км. Округ имеет 1300 км прибрежной полосы с нерестовыми реками, впадающими в бассейн Охотского моря.

Траектория прохождения границы. Внутренняя и внешняя граница.

Территория муниципального образования «Ольский муниципальный округ Магаданской области» состоит из двух обособленных участков: западного и восточного.

1. Описание границы западного участка муниципального образования «Ольский муниципальный округ Магаданской области»

Граница западного участка муниципального образования «Ольский муниципальный округ Магаданской области» начинается от узловой точки №1 и идет до узловой точки №13, совпадая с административной границей Магаданской области и Хабаровского края.

Граница западного участка муниципального образования «Ольский муниципальный округ Магаданской области» по смежеству с муниципальным образованием «Тенькинский муниципальный округ» начинается на безымянной вершине в узловой точке №13, имеющей координаты 61°05'47» северной широты и 146°45'52» восточной долготы.

От этой точки граница идет в восточном направлении через вершины с высотами 1530,1 м (гора Туринге), 1388,2 м, 1418,0 м, 1361,9 м, 1400,6 м, 1270,4 м, 1285,1 м, 1184,6 м, 1246,0 м, 1203,7 м, 1156,0 м, 1178,5 м, 1095,8 м.

Далее граница идет в южном направлении через вершины с высотами 1057,8 м, 1116,0 м, 1335,7 м, 1342,4 м, 1086,2 м, 1118,0 м, 1205,0 м, 1209,5 м, 1222,5 м, 1204,4 м, 1329,6 м, 1428,2 м (гора Фарисей), 1404,8 м, 1240,2 м, 1379,0 м, 1485,9 м (гора Олень), 1341,8 м.

Затем граница идет в восточном направлении по водоразделу рек Контас и Унга с севера и реки Отпор и притоков Левой Яны с юга через вершины с высотами 1403,2 м, 1270,4 м, 1243,4 м, 1154,0 м, 1148,1 м, 1225,1 м, 1264,1 м, 1291,2 м, 1276,0 м (гора Гурия), 1304,2 м, 1498,2 м, 1349,5 м, седловину с высотой 1043,3 м и далее через вершины с высотами 1584,1 м, 1471,8 м.

Затем граница идет в южном направлении через вершину с высотой 1339,5 м и далее по водоразделу реки Буралкит с запада и безымянного ручья (правого притока реки Урчан) с востока.

Далее граница огибает верховье реки Детрин с юго-запада через вершины с высотами 1283,8 м, 1209,8 м, 1096,2 м, 1127,6 м, 1081,0 м и затем огибает верховье реки Нараули с севера и выходит на вершину с высотой 1198,4 м. От этой точки граница идет в южном направлении по водоразделу ручьев Перевальный и Каменистый, притоков реки Нараули с запада и рек Омчик и Бурэндя с востока через вершины с высотами 1011,0 м, 1027,8 м, затем граница идет в восточном направлении через вершины с высотами 1160,4 м, 1148,7 м, 1050,5 м.

Далее граница идет в северо-восточном направлении по водоразделу притоков реки Бурэндя с севера и рек Кусаган и Сентябрьская 2-я через вершины с высотами 1073,3 м, 1018,3 м, 1072,7 м, 1066,0 м, 1066,6 м, 1220,8 м, 1342,4 м, 1292,6 м, 1125,0 м, седловину с высотой 888,0 м и выходит на вершину с высотой 1258,0 м.

От этой точки граница идет в восточном направлении по водоразделу реки Небухандя и притоков реки Омчан с севера и водоразделу рек Сеймкан и Сентябрьская 2-я с юга через вершины с высотами 1143,4 м, 1207,8 м, 1351,9 м, 1661,8 м, 1792,1 м, 1711,3 м, 1278,5 м, 1152,6 м, 1243,3 м, 1094,6 м, 1381,5 м, 1311,4 м, 1272,3 м, затем в южном направлении через вершины с высотами 1279,3 м, 1317,4 м, 1257,5 м.

Далее граница огибает верховье реки Игандя с юго-запада через вершины с высотами 1443,2 м, 1450,4 м, 1532,5 м, 1502,6 м, 1635,6 м, 1563,3 м и седловину с высотой 987,3 м.

Затем граница идет в восточном направлении по водоразделу притоков реки Игандя с севера и реки Хилналин и притоков реки Хетачан с юга через вершины с высотами 1275,4 м, 1221,7 м, 1313,8 м, 1249,2 м, 952,6 м, 756,8 м, 929,3 м и 961,0 м. Далее граница спускается к руслу реки Армань, пересекает ее и выходит в устье безымянного ручья с высотой уреза 415,2 м. Затем поднимается 1,5 км вверх по течению реки Армань и далее по склону в южном направлении до вершины с высотой 886,6 м. Далее граница идет в юго-восточном направлении через вершины с высотами 1058,2 м, 1045,8 м, 1495,2 м и выходит на вершину с высотой 1507,0 м в узловую точку №14, имеющую координаты 60°24'28» северной широты и 150°43'00» восточной долготы (стык границы западного участка Ольского муниципального округа с границами Тенькинского и Хасынского МО).

Граница западного участка муниципального образования «Ольский муниципальный округ Магаданской области» по смежеству с муниципальным образованием «город Магадан» начинается в узловой точке №2, находящейся на безымянном мысу бухты Нагаева, имеющей координаты 59°32'30» северной широты и 150°36'40» восточной долготы.

От этой точки граница идет в северном направлении по прямой через вершины с высотами 337,6 м, 392,2 м на протяжении 9,5 км до вершины с высотой 333,2 м. Далее в том же направлении по прямой, на протяжении 4,0 км до вершины с высотой 847,7 м. Затем в северо-восточном направлении по прямой, на протяжении 3,0 км до вершины с высотой 788,4 м. От этой точки по прямой на протяжении 6,3 км в том же направлении до вершины с высотой 905,2 м. От этой вершины по прямой на протяжении 4,9 км в северном направлении до вершины с высотой 1022,7 м и далее по прямой в северо-восточном направлении до вершины с высотой 721,3 м, на протяжении 3,0 км. Затем в том же направлении по прямой линии на протяжении 3,2 км до точки, расположенной на водоразделе бассейна рек Уптар и Дукча, имеющей координаты $59^{\circ}48'20''$ северной широты и $150^{\circ}45'00''$ восточной долготы. От этой точки граница идет в западном направлении по этому водоразделу на вершину с высотой 700,2 м. Далее до слияния источников безымянного ручья и по безымянному ручью до места его впадения в реку Хасын, образующую узловую точку №15 (стык границы западного участка Ольского МО с границами Хасынского МО и муниципального округа «город Магадан»).

Граница западного участка муниципального образования «Ольский муниципальный округ Магаданской области» по смежеству с муниципальным образованием «Хасынский МО» начинается в узловой точке №15, находящейся в устье безымянного ручья в месте впадения в реку Хасын.

От этой точки граница идет вниз по течению реки Хасын примерно 1,0 км, пересекает ее и в северо-западном направлении выходит на вершину с высотой 152,9 м, затем в западном направлении проходит по Арманскому хребту через вершины с высотами 671,2 м, 691,6 м, 791,9 м, 672,2 м и по склону спускается к руслу реки Армань. Далее граница идет по ее руслу вверх по течению, до устья безымянного ручья и затем в северном направлении по водоразделу через вершины с высотами 738,9 м, 1223,3 м, 1030,5 м, 943,6 м, 732,4 м, 763,9 м, 687,0 м, 892,4 м, 969,0 м, 944,1 м, 929,4 м, 1084,1 м, 1253,8 м, 993,6 м, 1000,9 м, 985,5 м, 1004,2 м, 1136,8 м, 1374,6 м. Затем граница идет в восточном направлении через вершины гор Делурэкчэн с высотами 1356,0 м, 1438,0 м, 1335,4 м и выходит на вершину с высотой 1507,0 м в узловую точку №14, имеющую координаты $60^{\circ}24'28''$ северной широты и $150^{\circ}43'00''$ восточной долготы (стык границы западного участка Ольского муниципального района с границами Тенькинского и Хасынского МО).

От узловой точки №1 до узловой точки №2 граница идет по береговой линии Охотского моря (Тауйская губа) в восточном направлении, совпадая с административной границей Магаданской области включая все прибрежные косы, скальные выходы и острова, в том числе острова Спафарьева, Талан, Шеликан и Недоразумения.

2. Описание границы восточного участка муниципального образования «Ольский муниципальный округ Магаданской области»

Граница восточного участка муниципального образования «Ольский муниципальный округ Магаданской области» по смежеству с муниципальным образованием «город Магадан» начинается в узловой точке № 3, находящейся на побережье Охотского моря (Тауйская губа), имеющей координаты 59°34'10» северной широты и 151°01'50» восточной долготы.

От этой точки граница идет по прямой в северном направлении на протяжении 0,4 км и выходит на вершину с высотой 137,6 м и затем по прямой в северо-западном направлении на протяжении 4,0 км до Ольского перевала.

От этой точки граница идет по прямой в северо-восточном направлении на протяжении 2,7 км до вершины с высотой 456,5 м, затем граница идет по прямой в северном направлении на протяжении 3,2 км до безымянного перевала с высотой 262,1 м. Далее спускается вниз по течению правого притока ручья Анмандыкан, пересекает его, затем поднимается по склону и переваливает водораздел. Далее по безымянному ручью спускается до впадения его в реку Ланкучан в 500 м восточнее песчаного карьера.

От этой точки граница идет по прямой в северном направлении на протяжении 2,6 км и выходит на вершину с высотой 500,4 м. Далее граница идет в северном направлении через вершины с высотами 473,8 м, 407,8 м, 679,0 м, 720,0 м, 716,4 м, 566,5 м, 786,6 м, 624,6 м, 743,3 м, 906,6 м, 804,4 м и выходит в узловую точку №16 на вершину с высотой 1298,1 м, имеющей координаты 59°58'34» северной широты и 151°10'18» восточной долготы (стык границы восточного участка Ольского МО с границей Хасынского МО и муниципального округа «город Магадан»).

Граница восточного участка муниципального образования «Ольский муниципальный округ Магаданской области» по смежеству с муниципальным образованием «Хасынский МО» начинается в узловой точке № 16, находящейся на вершине с высотой 1298,1 м, имеющей координаты 59°58'34» северной широты и 151°10'18» восточной долготы.

От этой точки граница идет в северо-восточном направлении по Хасынскому хребту через вершину с высотой 1367,0 м и далее в северном направлении по водоразделу рек Палатка и Хасын с запада и рек Энгтывчан и Гайчан с востока через вершины с высотами 1068,2 м, 997,3 м, 1006,6 м, 1324,1 м, 1173,6 м, 1290,5 м, 1442,8 м (гора Сысынь), 1292,3 м, 1010,5 м, 1313,8 м. Затем граница идет в северо-восточном направлении по водоразделу реки Донышко с севера и реки Гайчан и ручья Ольский с юга через вершины с высотами 1023,0 м, 1082,7 м, 932,7 м, пересекает реку Ола и выходит в северном направлении на вершину с высотой 981,8 м.

От этой точки граница идет в северном направлении по водоразделу реки Неорчан с запада и притоков реки Нух с востока через вершины с высотами 972,2 м, 1828,2 м (гора Нух), 1537,7 м, 1320,2 м, 1345,6 м и далее граница идет в восточном направлении через вершины с высотами 1366,6 м, 1656,6 м, 1480,2 м, 1494,3 м, 1464,0 м.

Затем граница идет в северном направлении по водоразделу ручья Эликчан с запада и ручья Дондычан с востока через вершины с высотами 1447,2 м, 1404,3 м, 1319,4 м, 1405,8 м, 1373 м, 1282,5 м, 1127,2 м, пересекает реку Яма и выходит в северном направлении на вершину с высотой 1048,3 м.

От этой точки граница идет в северо-восточном направлении по водоразделу ручья Древний с севера и ручьев Билек и Эрэк с юга через вершины с высотами 1348,8 м, 1293,6 м, 1491,5 м, 1533,4 м, 1611,6 м, 1665,0 м, 1638,0 м, 1544,1 м, 1698,5 м. Затем граница идет в восточном направлении по Майманджинскому хребту через вершины с высотами 1433,4 м, 1574,0 м, 1447,1 м, 1473,7 м, 1495,5 м, 1632,0 м, 1872,6 м.

Далее граница идет в северо-восточном направлении по водоразделу рек Хакандя, Арарат и ручья Зангезур с запада и притоков рек Осадочная и Тэнкэли с востока через вершины с высотами 1665,8 м, 1654,5 м, 1543,4 м, 1663,6 м, 1530,2 м, 1476,4 м, 1410,1 м, 1257,0 м, 1356,0 м, 1584,0 м, 1040,6 м.

Затем граница идет в северном направлении по водоразделу ручья Зангезур с запада и притоков реки Буюнда с востока через вершины с высотами 1049,6 м, 985,8 м, 919,3 м, спускается вниз по склону к руслу реки Эльген и пересекает ее в 0,6 км ниже по течению от места впадения в нее ручья Зангезур.

Далее граница поднимается вверх по склону и идет в северо-восточном направлении по водоразделу ручья Таба и реки Эльген через вершины с высотами 1021,4 м, 893,1 м, 684,3 м, 640,6 м. Затем подходит к руслу реки Эльген и пересекает ее, далее проходит в междуречье Буюнды и Эльгена и затем пересекает русло реки Буюнда в 1,0 км выше по течению от впадения в нее реки Эльген. Далее граница идет вверх по склону в восточном направлении через вершины с высотами 814,8 м, 1094,5 м, 1354,1 м, 1083,1 м и выходит в узловую точку №17, имеющую координаты 61°15'10» северной широты и 153°13'48» восточной долготы (стык границы восточного участка Ольского муниципального района с границами Омсукчанского и Хасынского МО).

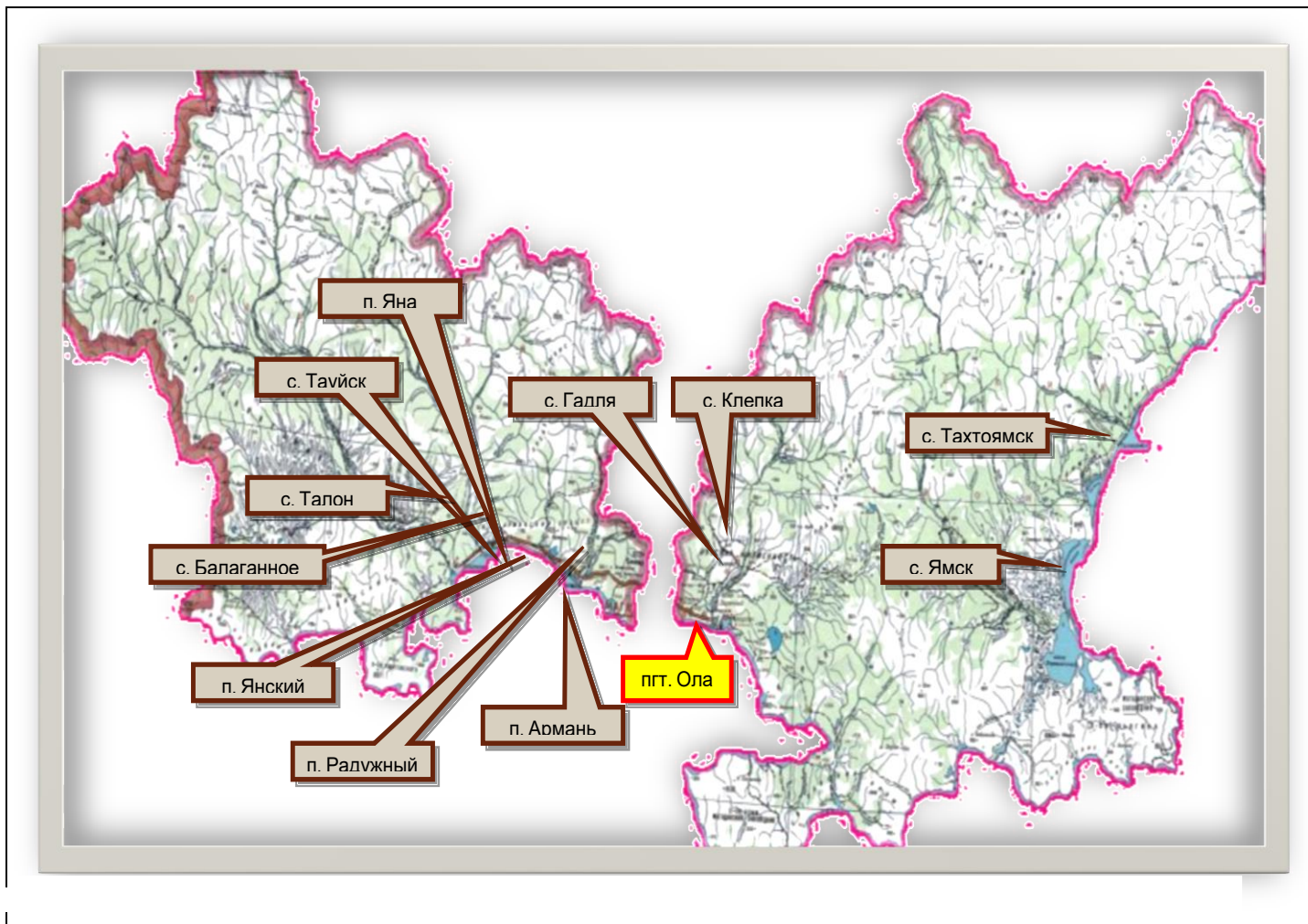
Граница восточного участка муниципального образования «Ольский муниципальный округ Магаданской области» по смежеству с муниципальным образованием «Омсукчанский МО» начинается в узловой точке №17, находящейся на вершине с высотой 1103,8 м, имеющей координаты 61°15'10» северной широты и 153°13'48» восточной долготы.

От этой точки граница идет в юго-восточном направлении по водоразделу реки Мэнэчан с юга и рек Килгэчан и Килгана с востока через вершины с высотами 1103,8 м, 1207,0 м, 1110,1 м, 1189,0 м, 1054,9 м, 1040,7 м, 1157,0 м, 1045,4 м, 1420,5 м, 1596,8 м.

Далее граница идет в восточном направлении по горному массиву Килганский через вершины с высотами 1280,3 м, 1293,0 м, 1352,0 м, 1480,2 м, 1410,7 м, 1406,0 м, 1699,0 м, 1678,0 м, 1562,1 м, 1424,0 м, 1476,6 м, 1726,3 м, 1653,3 м, 1586,0 м, 1560,2 м, 1536,3 м, 1894,0 м, 1618,6 м, 1462,7 м, 1475,0 м, 1442,0 м, 998,5 м. Затем граница идет в южном направлении через вершины с высотами 1042,0 м, 1105,0 м, 1172,0 м и далее поворачивает на север и идет через вершины с высотами 1621,4 м, 1077,0 м, 1173,8 м, 1332,0 м, 1091,5 м.

Далее граница идет в северо-восточном направлении по хребту Туманский через вершины с высотами 1503,4 м, 1822,0 м, 1764,9 м, 1756,5 м, 1747,0 м, 1669,0 м, 1642,2 м, перевал Мельдек, 1699,2 м, 1158,8 м, 1020,4 м. Затем граница идет в юго-восточном направлении по водоразделу рек Ульчан и Туманы через вершины с высотами 1495,6 м, 1764,4 м, 1610,5 м, 1021,6 м, 1208,9 м, 1135,2 м, 1068,2 м, 735,6 м, 620,1 м, 555,8 м и выходит на побережье Охотского моря (Гижигинская губа), в узловую точку N 4, имеющую координаты 60°58'05» северной широты и 156°02'10» восточной долготы (стык границ Ольского и Омсукчанского МО). От узловой точки №3 до узловой точки №4 граница идет по береговой линии Охотского моря, совпадая с административной границей Магаданской области, включая все прибрежные косы, скальные выходы и острова, в том числе острова Завьялова, Ямские (Мотыкиль, Коконце, Атыкан, Баран, Катемалью), Кекуры (Кекурный), Умара, Камень-Мугдыкан (залив Одян).

**IV. АДМИНИСТРАТИВНО-ТЕРРИТОРИАЛЬНОЕ УСТРОЙСТВО
НА ТЕРРИТОРИИ МУНИЦИПАЛЬНОГО ОБРАЗОВАНИЯ «ОЛЬСКИЙ МУНИЦИПАЛЬНЫЙ ОКРУГ МАГАДАНСКОЙ
ОБЛАСТИ»**



- 4.1. Административный центр: пгт Ола
- 4.2. Расстояние от административного центра муниципального образования до г. Магадана (км):
по автомобильным дорогам: 33км
воздушным путем:
- 4.3. Площадь территории (кв. км): 75,9 тыс.кв.м.
- 4.4. Численность населения (чел.): 8 502 чел.
в том числе относящегося к коренным малочисленным народам (чел.): 1 766 чел.
- 4.5. Число административно-территориальных единиц: 9

**4.6. Населенные пункты, расположенные в границах территории муниципального образования
«Ольский муниципальный округ Магаданской области»**

№ п/п	Статус и наименование населенного пункта	Численность населения (чел.) на 01.01.2024г	Численность населения, относящегося к коренным малочисленным народам (чел.)	Расстояние до административного центра городского округа (км)	Расстояние до г. Магадана (км)
1.	п.г.т.Ола	5 704	999	-	37
2.	с.Гадля	422	113	8	41
3.	с.Клепка	485	66	42	38
4.	п.Армань	898	102	90	53
5.	с.Талон	192	0	191	154
6.	с.Тауйск	319	201	138	101
7.	с.Балаганное	177	10	156	189
8.	с.Тахтоямск	197	166	257	210
9.	с.Ямск	107	92	217	180
10.	п.Радужный	82	0	80	57
11.	п.Яна	49	17	129	106
12.	п.Янский	26	0	138	115

4.7. Краткая характеристика административно-территориальных единиц в составе муниципального образования

Статус и наименование населённого пункта: **село Гадля**

Дата образования, наименование правового акта об образовании населённого пункта: 1893г.

Историческое происхождение наименования: происходит от эвенского слова «Гадылдак», означающего место нереста рыбы.

Наименование рек и других водоемов, на которых расположен населенный пункт: река Ола

Пути транспортного сообщения с административным центром муниципального образования: автомобильная дорога «Магадан-Ола»

Перечень предприятий, организаций производственного и социально-культурного назначения: РПЗ «Тандем» ООО «Тихрыбком»,

котельная МУП «Ола – Электротеплосеть», управляющие компании ООО «Спецтранс-Ола» и ООО «Ремстройдом», начальная школа-детский сад, сельский дом культуры, фельдшерско- акушерский пункт, аптечный пункт, библиотека, КФХ «Садиков», магазины

Перечень предприятий, являющихся градообразующими: ООО «Тихрыбком» РПЗ «Тандем»

Статус и наименование населённого пункта: **село Клёпка**

Дата образования, наименование правового акта об образовании населённого пункта: 1944г.

Историческое происхождение наименования: произошло от изготовления в этом месте клёпок для бочек.

Наименование рек и других водоемов, на которых расположен населенный пункт: река Ола

Пути транспортного сообщения с административным центром муниципального образования: автомобильная дорога «Магадан-Клёпка»

Перечень предприятий, организаций производственного и социально-культурного назначения: КФХ «Комарово», котельная МУП «Ола – Электротеплосеть», управляющая компания «Сервис-ЖКХ», отдельный пост пожарной части №9, ООО Агрофирма «Клепкинская», детский сад «Березка», средняя общеобразовательная школа, дом творчества и досуга, фельдшерско-акушерский пункт, магазины

Перечень предприятий, являющихся градообразующими: - нет

Статус и наименование населённого пункта: **поселок Армань**

Дата образования, наименование правового акта об образовании населённого пункта: 1717г.

Историческое происхождение наименования: Армань в переводе с местного диалекта – «Чистый родник»

Наименование рек и других водоёмов, на которых расположен населённый пункт: река Армань

Пути транспортного сообщения с административным центром муниципального образования: автомобильные дороги»
Магадан-

Солнечный-Ола», «Магадан-Балаганное-Талон».

Перечень предприятий, организаций производственного и социально-культурного назначения: КФХ «Комарова», пожарная часть №10, котельная МУП «Ола - Электросеть», средняя общеобразовательная школа, детская музыкальная школа, центр досуга, участковая больница, библиотека, детский сад «Пушинка», аптечный пункт, отделение погранзаставы, филиал центра занятости, отделение МФЦ, дорожный участок ОГУБДЭУ «Магаданское», Арманский рыбопроизводный лососевый завод, филиал «Ростелеком», почтовое отделение, управляющая компания ООО «Спецтранс-Ола», участок «Магаданэнергосбыт», магазины

Перечень предприятий, являющихся градообразующими: нет

Статус и наименование населённого пункта: **село Талон**

Дата образования, наименование правового акта об образовании населённого пункта: 1934г.

Историческое происхождение наименования: Талон в переводе на русский язык означает Долинное или Лугово

Наименование рек и других водоёмов, на которых расположен населённый пункт: река Тауй

Пути транспортного сообщения с административным центром муниципального образования: автомобильные дороги
«Магадан-

Солнечный-Ола», «Магадан-Балаганное-Талон».

Перечень предприятий, организаций производственного и социально-культурного назначения: ООО «Заречье», ООО «Эвелина», ООО «Таксосервис», котельная МУП «Ола-Электросеть», отдельный пост пожарной части №10, метеостанция, основная общеобразовательная школа, фельдшерско-акушерский пункт, библиотека, сельский дом культуры, филиал «Южные электрические сети» компании «Магаданэнерго», управляющая компания ООО «Спецтранс-Ола», магазины

Перечень предприятий, являющихся градообразующими: нет

Статус и наименование населённого пункта: **село Тауйск**

Дата образования, наименование правового акта об образовании населённого пункта: 1653г.

Историческое происхождение наименования (*при наличии сведений*): нет

Наименование рек и других водоёмов, на которых расположен населённый пункт: река Яна

Пути транспортного сообщения с административным центром муниципального образования: автомобильные дороги «Магадан-Солнечный-Ола», «Магадан-Балаганное-Талон».

Перечень предприятий, организаций производственного и социально-культурного назначения: участок «Магаданэнергосбыт», этно-культурный центр, рыбодобывающий завод ИП Балфеткин А.А., дорожный участок ОГУБДЭУ «Магаданское», участковая больница, отдельный пост пожарной части №10, средняя общеобразовательная школа, почтовое отделение, Охотский филиал ФГБУ «Главрыбвод» (Янский ЛРЗ), магазины, хлебопекарня, баня ИП Хороших, библиотека, филиал «Южные электрические сети» компании «Магаданэнерго»

Перечень предприятий, являющихся градообразующими: нет

Статус и наименование населённого пункта: **село Балаганное**

Дата образования, наименование правового акта об образовании населённого пункта: 1920г.

Историческое происхождение наименования (*при наличии сведений*): от старинных якутских жилищ - балаганов

Наименование рек и других водоёмов, на которых расположен населённый пункт: река Тауй

Пути транспортного сообщения с административным центром муниципального образования: автомобильные дороги «Магадан-Солнечный-Ола», «Магадан-Балаганное-Талон».

Перечень предприятий, организаций производственного и социально-культурного назначения: управляющая компания ООО «Спецтранс-Ола», электростанция МУП «Ола-Электротеплосеть», КФХ «Лебязье», КФХ «Наше достояние», отдельный пост пожарной части №10, начальная школа-детский сад, рыбопромышленная компания «АллАнна», сельский дом культуры, фельдшерско-акушерский пункт, библиотека, филиал «Магаданэнергосбыт», лесничество, почтовое отделение, пожарно-химическая станция отделения авиалесоохраны, филиал «Южные электрические сети» компании «Магаданэнерго», кафе-магазин «День и ночь»

Перечень предприятий, являющихся градообразующими: - нет

Статус и наименование населённого пункта: **село Тахтоямск**

Дата образования, наименование правового акта об образовании населённого пункта: 1937г.

Историческое происхождение наименования: по названию реки Тахтаяма

Наименование рек и других водоёмов, на которых расположен населённый пункт: река Тахтояма

Пути транспортного сообщения с административным центром муниципального образования: село не имеет автомобильных дорог, связывающих его с внешним миром. Поэтому все габаритные грузы доставляются летом морским транспортом, люди перевозятся на вертолетах.

Перечень предприятий, организаций производственного и социально-культурного назначения: ООО «Тахтоямск», центральная котельная ООО «Тахтоямск-энергия», основная общеобразовательная школа, центр досуга, почтовое отделение, библиотека, магазин, пограничный пост, отдельный пост пожарной части №9, фельдшерско-акушерский пункт.

Перечень предприятий, являющихся градообразующими: ООО «Тахтоямск», ООО «Тахтоямск-Энергия».

Статус и наименование населённого пункта: **село Ямск**

Дата образования, наименование правового акта об образовании населённого пункта: 1739г.

Историческое происхождение наименования (*при наличии сведений*): нет

Наименование рек и других водоёмов, на которых расположен населённый пункт: река Яма

Пути транспортного сообщения с административным центром муниципального образования: село не имеет автомобильных дорог, связывающих его с внешним миром. Поэтому все габаритные грузы доставляются летом морским транспортом, люди перевозятся на вертолетах.

Перечень предприятий, организаций производственного и социально-культурного назначения: сельский дом культуры, библиотека, начальная общеобразовательная школа, фельдшерско-акушерский пункт, котельная МУП «Ола-Электротеплосеть», дизельная электростанция

Перечень предприятий, являющихся градообразующими: нет

Статус и наименование населённого пункта: **н.п.Радужный**

Дата образования, наименование правового акта об образовании населённого пункта: нет

Историческое происхождение наименования (*при наличии сведений*): нет

Наименование рек и других водоёмов, на которых расположен населённый пункт: река Армань

Пути транспортного сообщения с административным центром муниципального образования: автомобильная дорога «Магадан-Солнечный - Ола»; «Магадан-Балаганное-Талон»

Перечень предприятий, организаций производственного и социально-культурного назначения: ФГУП «РТРФ филиал ОРТПЦ», Магаданский филиал ФГУП «Росморпорт»

Перечень предприятий, являющихся градообразующими: нет

Статус и наименование населённого пункта: **н.п.Яна**

Дата образования, наименование правового акта об образовании населённого пункта: нет

Историческое происхождение наименования (*при наличии сведений*): нет

Наименование рек и других водоёмов, на которых расположен населённый пункт: река Яна

Пути транспортного сообщения с административным центром муниципального образования: автомобильная дорога «Магадан-Солнечный-Ола»; «Магадан-Балаганное-Талон»

Перечень предприятий, организаций производственного и социально-культурного назначения: нет

Перечень предприятий, являющихся градообразующими: Усть-Янский участок рыбозавода «Тихрыбком» (Котов)

Статус и наименование населённого пункта: **н.п.Янский**

Дата образования, наименование правового акта об образовании населённого пункта: нет

Историческое происхождение наименования (*при наличии сведений*): нет

Наименование рек и других водоёмов, на которых расположен населённый пункт: Амахтонский залив Охотского моря

Пути транспортного сообщения с административным центром муниципального округа: автомобильная дорога «Магадан-Солнечный-Ола»; «Магадан-Балаганное-Талон»

Перечень предприятий, организаций производственного и социально-культурного назначения: ООО «Арманская рыбопромышленная группа»

Перечень предприятий, являющихся градообразующими: нет

V. СВЕДЕНИЯ ОБ ОРГАНАХ МЕСТНОГО САМОУПРАВЛЕНИЯ

5.1. Представительный орган муниципального образования

- 5.1.1. Наименование представительного органа (по Уставу): Собрание
представителей Ольского муниципального округа Магаданской области
- 5.1.2. Срок полномочий: 5
лет
- 5.1.3. Установленная численность депутатов:
15 кворум 10
- 5.1.4. Дата избрания представительного органа в правомочном составе 13.09.2020г.,
избрано депутатов 15.
- 5.1.5. Дата проведения повторных (дополнительных) выборов _____ - _____,
избрано депутатов _____ - _____.
- 5.1.6. Представительный орган сформирован
а) по мажоритарной системе: V
б) по партийным спискам:
в) по смешанной системе:

5.1.7. Руководитель представительного органа¹

Фамилия, имя, отчество	Дата рождения	Образо- вание	Какое учебное заведение закончил (год). Специальность по диплому	Место работы, занимаемая должность до избрания председателем представительного	Опыт работы в статусе депутата (лет)	Принадлеж- ность к политической партии, общест- венному	Кем выдвинут в состав предст- вительного органа (иной способ выдвижения)
------------------------------	------------------	------------------	--	---	--	--	--

¹ Ф.И.О. – вносятся обязательно, остальные сведения вносятся при согласии указанных лиц.

² Ф.И.О. – вносятся обязательно, остальные сведения вносятся при согласии указанных лиц.

				органа		объединению	
Красноперова Ирина Владимировна	26.05. 1970	Высшее професси ональное	Адыгейский государственный университет г.Майкоп, 1993г, учитель музыки; Санкт- Петербургская академия экономики и управления, 2008г, менеджер	Заместитель директора по ВР МКОУ СОШ п.Ола	15 лет	Член ВПП «ЕДИНАЯ РОССИЯ»	ВПП «ЕДИНАЯ РОССИЯ»

5.1.8. Заместитель руководителя представительного органа²

Фамилия, имя, отчество	Дата рождения	Образо- вание	Какое учебное заведение закончил (год). Специальность по диплому	Место работы, занимаемая должность	Опыт работы в статусе депутата (лет)	Принадлежность к политической партии, общественному объединению	Кем выдвинут в состав представительного органа (иной способ выдвижения)
Маринкевич Ольга Евгеньевна	11.03.1974г	Высшее профес- сиональ- ное	НОУ «Современная гуманитарная академия», г.Москва, 2007г, бакалавр, юриспруденция	Юрисконсульт 2 категории областного государственног о казенного учреждения «Государственн ое юридическое бюро по Магаданской области»	Нет	Беспартийная	Самовыдвижение

5.1.9. Состав представительного органа

		по состоянию на «01» января 2024 года
Всего депутатов		12
из них: работает на постоянной основе		1
По образованию (численность лиц)		
Высшее		8
в т.ч.	юридическое	1
	экономическое	3
	по специальности «государственное и муниципальное управление»	1
	другие	3
Неоконченное высшее		0
Среднее профессиональное		2
Среднее		2
По полу (численность лиц)		
Женщины		7
Мужчины		5
По возрасту (численность лиц)		
до 30 лет		-
30-39 лет		3
40-49 лет		1
50-59 лет		5
60 лет и старше		3
По опыту работы в статусе депутата (численность лиц)		
до 1 года		-
от 1 года до 5 лет		7
от 5 лет до 10 лет		1
от 10 лет и более		4
По социальному составу (численность лиц)		

		по состоянию на «01» января 2024 года
Работники бюджетной сферы		10
Предприниматели		-
Наемные работники коммерческих не бюджетных организаций		-
Наемные работники некоммерческих не бюджетных организаций		-
Пенсионеры		2
Учащиеся		-
Безработные		-
Военнослужащие		-
Иные		-
По принадлежности к политическим партиям (численность лиц)		
Являются членами или сторонками политических партий		
в т.ч.	«Единая Россия»	10
	КПРФ	-
	ЛДПР	-
	«Справедливая Россия»	-
	Иные партии (указать какие)	-

5.1.10. Перечень постоянных комитетов, комиссий представительного органа:

- Комиссия по развитию местного самоуправления и нормотворческой инициативы	Кубик А.В.
- Комиссия по бюджетным вопросам и экономическому развитию	Москвина Т.Н.
- Комиссия по вопросам КМНС и социальной политике	Кравченко В.И.
<small>(наименование комитета комиссии)</small>	<small>(Ф.И.О. председателя)</small>

5.2. Глава муниципального образования²

Фамилия, имя, отчество	<i>Форостовский Валерий Олегович</i>		Дата избрания	Дата окончания срока полномочия
			15.01.2021г	14.01.2026г
Число, месяц, год рождения	<i>23 января 1958 года</i>			
Место рождения	<i>гор.Державинск, Целиноградской области, Казахской ССР</i>			
Образование				
Год поступления	Год окончания	Наименование учебного заведения		
<i>1975</i>	<i>1978</i>	<i>Ростовский техникум железнодорожного транспорта им.Георга Георгиу-Дежа</i>		
<i>1982</i>	<i>1987</i>	<i>Магаданский государственный педагогический институт</i>		
Предыдущий опыт трудовой деятельности				
Дата поступления	Дата увольнения	Полное наименование организации, должность		
<i>08.07.1980</i>	<i>21.07.1987</i>	<i>Управление «Гордормостострой», мастер, инженер ПТО, инженер группы ПОР, дорожный мастер, и.о.прораба, прораб</i>		
<i>22.07.1987</i>	<i>12.10.1997</i>	<i>СПТУ-3, мастер производственного обучения, заместитель директора по учебно-воспитательной работе, и.о.директора, директор</i>		
<i>03.11.1997</i>	<i>01.07.1999</i>	<i>Магаданский политехникум, заместитель директора по учебно-воспитательной работе, директор</i>		
<i>19.07.1999</i>	<i>28.03.2001</i>	<i>Магаданский политехникум, заместитель директора по учебно-воспитательной работе</i>		
<i>29.03.2001</i>	<i>24.03.2007</i>	<i>Совхоз-техникум «Магаданский», и.о.директора, директор</i>		
<i>24.03.2007</i>	<i>30.09.2015</i>	<i>Глава муниципального образования «Ольский район»</i>		
<i>09.11.2015</i>	<i>31.07.2019</i>	<i>Магаданский институт экономики филиал негосударственного</i>		

² Ф.И.О. - вносятся обязательно, остальные сведения вносятся при согласии указанных лиц

		<i>образовательного учреждения высшего профессионального образования «Санкт-Петербургский университет управления и экономики», директор</i>
<i>25.11.2020</i>	<i>14.12.2020</i>	<i>Правительство Магаданской области, референт губернатора Магаданской области</i>
<i>15.12.2020</i>	<i>14.01.2021</i>	<i>Администрация муниципального образования «Ольский городской округ», консультант отдела культуры, спорта и молодежной политики управления культуры, спорта и молодежной политики – и.о. главы муниципального образования «Ольский городской округ»</i>
<i>15.01.2021г</i>	<i>29.02.2024г.</i>	<i>Глава муниципального образования «Ольский муниципальный округ Магаданской области»</i>
Опыт работы в органах государственной власти и (или) местного самоуправления		
<i>Дата избрания (назначения)</i>	<i>Дата окончания полномочий</i>	<i>Полное наименование органа местного самоуправления</i>
<i>24.03.2007</i>	<i>30.09.2015</i>	<i>Глава муниципального образования «Ольский район»</i>
<i>25.11.2020</i>	<i>14.12.2020</i>	<i>Правительство Магаданской области, референт губернатора Магаданской области</i>
<i>15.12.2020</i>	<i>14.01.2021</i>	<i>Администрация муниципального образования «Ольский городской округ», консультант отдела культуры, спорта и молодежной политики управления культуры, спорта и молодежной политики</i>
<i>Принадлежность к политической партии (общественно-политическому объединению)</i>	<i>Беспартийный</i>	
<i>Кем выдвинут на должность главы муниципального образования</i>	<i>Конкурсной комиссией по проведению конкурса по отбору кандидатур на должность главы муниципального образования «Ольский городской округ»</i>	

5.3. Администрация муниципального образования³
5.3.1. Сведения о численности кадров администрации

Показатели	Ед.	По состоянию на «01» января 2024 года	
		замещено должностей	имеется вакансий
1	2	3	4
Работников администрации – всего:	чел.	98	7
в том числе муниципальных служащих, из них:		85	4
а) глава администрации, назначаемый на должность по контракту		-	-
б) заместитель главы администрации		2	-
в) руководители управлений, комитетов		5	1
г) заместители руководителей управлений, комитетов		3	-
д) начальники отделов		17	-
е) помощник лица, замещающего муниципальную должность		-	-
ж) консультант, главный, ведущий специалист		53	2
з) другие специалисты		6	1

³ Указываются муниципальные должности, должности муниципальной службы и должности, не отнесенные к муниципальным должностям и должностям муниципальной службы органов местного самоуправления муниципального образования

5.3.2. Состав кадров муниципальной службы

ПО ОБРАЗОВАНИЮ (численность лиц)

Категории муниципальных служащих	По состоянию на «01» 01.2024 года						
	Высшее, в том числе:				Неоконченное высшее	Среднее профессиональное	Среднее
	юридическое	экономическое	гос. и муницип. управление	другое			
Муниципальных служащих – всего, из них:	18	16	10	24	2	17	-
глава администрации	-	-	-	1	-	-	-
заместитель главы	-	-	-	2	-	-	-
руководители управлений, комитетов	1	1	-	3	-	-	-
заместители руководителей управлений, комитетов	1	1	1	1	-	-	-
начальники отделов	4	5	4	7	-	-	-
помощник лица, замещающего муниципальную должность	-	-	-	-	-	-	-
консультант, главный, ведущий специалист	11	8	4	9	2	15	-
другие специалисты	1	1	1	1	-	2	-

ПО ПОЛУ (численность лиц)

Категории муниципальных служащих	По состоянию на «01»01.2024 года	
	женщины	мужчины
Муниципальных служащих – всего, из них:	73	13
глава администрации	-	1
заместитель главы	1	1
руководители управлений, комитетов	5	0
заместители руководителей управлений, комитетов	2	1
начальники отделов	16	1
помощник лица, замещающего муниципальную должность	-	-
консультант, главный, ведущий специалист	44	8
другие специалисты	5	1

ПО ВОЗРАСТУ (численность лиц)

Категории муниципальных служащих	По состоянию на «01»01.2024 года				
	до 30 лет	30-39 лет	40-49 лет	50-59 лет	старше 60 лет
Муниципальных служащих – всего, из них:	7	14	48	13	5
глава администрации	-	-	-	-	1
заместитель главы	-	-	1	-	1
руководители управлений, комитетов	-	1	1	3	-
заместители руководителей управлений, комитетов	-	-	3	-	-
начальники отделов	-	3	9	4	1
помощник лица, замещающего муниципальную должность	-	-	-	-	-
Консультант, главный, ведущий специалист	7	8	30	6	2

другие специалисты	-	2	4	-	-
--------------------	---	---	---	---	---

**ПО ОПЫТУ РАБОТЫ В ОРГАНАХ ГОСУДАРСТВЕННОЙ ВЛАСТИ
ИЛИ МЕСТНОГО САМОУПРАВЛЕНИЯ (численность лиц)**

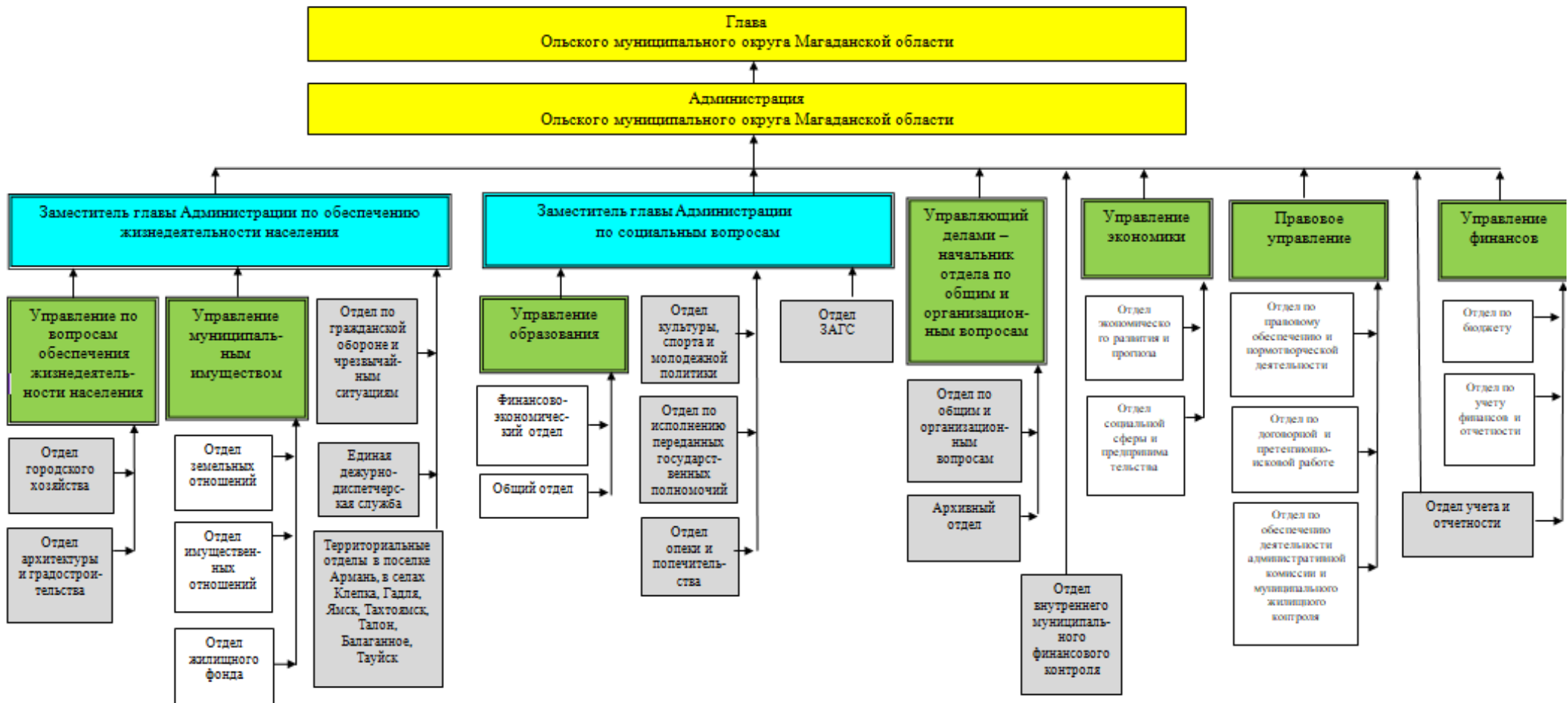
Категории муниципальных служащих	По состоянию на «01»01.2024 года				
	до 1 года	от 1 до 5 лет	от 5 до 10 лет	от 10 до 20 лет	от 20 лет и более
Муниципальных служащих – всего, из них:	4	20	11	36	16
глава администрации	-	-	-	1	1
заместитель главы	-	-	-	2	-
руководители управлений, комитетов	-	-	-	2	-
заместители руководителей управлений, комитетов	-	-	-	3	-
начальники отделов	-	4	2	7	4
помощник лица, замещающего муниципальную должность	-	-	-	-	-
консультант, главный, ведущий специалист	4	14	7	20	8
другие специалисты	-	2	2	1	1

5.3.3. Структура администрации муниципального образования

(указывается решение представительного органа об утверждении структуры и графическое изображение структуры)

Приложение
к решению Собрания представителей Ольского городского округа
от 21.02.2022г №112-РН

СТРУКТУРА АДМИНИСТРАЦИИ ОЛЬСКОГО ГОРОДСКОГО ОКРУГА МАГАДАНСКОЙ ОБЛАСТИ



VI. ИЗБИРАТЕЛЬНАЯ КОМИССИЯ МУНИЦИПАЛЬНОГО ОБРАЗОВАНИЯ

6.1. Полное наименование избирательной комиссии: упразднена

6.2. Почтовый адрес: -

6.3. Решение представительного органа муниципального образования: -

6.4. Количество членов комиссии с правом решающего голоса, в т. ч. назначенных по предложениям:

а) политических партий: _____ - _____.

б) собраний избирателей: _____ - _____.

в) общественных объединений: _____ - _____.

г) Избирательной комиссии муниципального образования: _____ - _____.

д) Избирательной комиссии Магаданской области: _____ - _____.

6.5. Председатель избирательной комиссии⁴

Фамилия, имя, отчество	Дата рождения	Образование	Какое учебное заведение закончил (год). Специальность по диплому	Место работы, занимаемая должность до избрания председателем комиссии	Принадлежность к политической партии, общественному объединению	Опыт работы в избирательной комиссии (лет)
-	-	-	-	-	-	-

⁴ Ф.И.О. – вносятся обязательно, остальные сведения вносятся при согласии указанных лиц

VII. СРЕДСТВА МАССОВОЙ ИНФОРМАЦИИ

7.1. Наименование печатного средства массовой информации для опубликования муниципальных правовых актов, обсуждения проектов муниципальных правовых актов по вопросам местного значения, доведения до сведения жителей муниципального образования официальной информации о социально-экономическом и культурном развитии муниципального образования, о развитии его общественной инфраструктуры и иной официальной информации

Газета «Рассвет Севера»

а) тираж – 900 экз. одного номера, 46800 экз. в год.

б) формат – А-3;

в) период издания – 1 раз в неделю, пятница;

г) учредитель – Администрация муниципального образования «Ольский муниципальный округ Магаданской области»;

д) юридический адрес: 685910, Российская Федерация, Магаданская область, Ольский район, п. Ола, пл.Ленина, д.1, почтовый адрес: 685910, РФ, Магаданская область, Ольский район, п.Ола, п.Ленина, д.1

VIII. ТЕРРИТОРИАЛЬНОЕ ОБЩЕСТВЕННОЕ САМОУПРАВЛЕНИЕ, ОБЩЕСТВЕННО-ПОЛИТИЧЕСКИЕ И ДРУГИЕ ОБЪЕДИНЕНИЯ ГРАЖДАН

№ п/п	Показатели	Единица измерения	По состоянию на «01»01.2024года
1	2	3	4
1.	Перечень зарегистрированных на территории муниципального образования местных отделений политических партий, общественных движений с указанием их численности:	Единиц/ человек	
	а) «Единая Россия»	-	2/320
	б) «КПРФ»	-	2/2
	в) «ЛДПР»	-	1/58
	г) «Справедливая Россия»	-	1/25
	д) иные партии (указать какие)	-	-

2.	Перечень зарегистрированных на территории муниципального образования некоммерческих организаций (всего):	29	29
	а) Число национально-культурных объединений	25	25
	б) Число религиозных организаций	3	3
	в) Число казачьих обществ	0	0
3.	Число религиозных конфессий	0	0
4.	Число территориальных общественных самоуправлений	1	1

2. Перечень национально-культурных объединений

1. Родовая община коренных малочисленных народов Севера "СЕВЕР"
2. Территориально-соседская община коренных малочисленных народов Севера "Тауйск итэнмэн" ("Живущий здесь")
3. Родовая община коренных малочисленных народов Севера "Гидэн" (копье)
4. Территориально-соседская община коренных малочисленных народов Севера "Нгэрин (Рассвет)"
5. Территориально-соседская община коренных малочисленных народов Севера "Омакан (Вместе)"
6. Родовая община коренных малочисленных народов Севера "Анманра" (Родник)
7. Территориально-соседская община коренных малочисленных народов Севера "Урекчен" (Гора)
8. Родовая община коренного малочисленного народа "Аявлик-2" (Любимчик-2)
9. Территориально-соседская община коренных малочисленных народов Севера "София"
10. Родовая община коренных малочисленных народов Севера "Иллик" (Рассвет)
11. Родовая община коренных малочисленных народов Севера «Дулгар» (Род)
12. Родовая община коренных малочисленных народов Севера "Чайка"
13. Территориально-соседская община коренных малочисленных народов Севера "Армань"
14. Родовая община коренных малочисленных народов Севера "Инкан" (Олененок)
15. Родовая община коренных малочисленных народов Севера "Кэргэн" (Семья)
16. Территориально-соседская община коренных малочисленных народов Севера "Нгэрин (Рассвет)"
17. Родовая община коренного малочисленного народа Севера "Тахтоямск"
18. Родовая община коренного малочисленного народа "Екчен" - (Перевал)
19. Территориально-соседская община коренных малочисленных народов Севера "Лонок" (Кижуч)

20. Автономная некоммерческая организация "Региональная организация социальной адаптации и культурного развития – РОСА»

21. Автономная некоммерческая профессиональная образовательная организация «Ольский спортивный технический клуб ДОСААФ России»

22. Ольская поселковая общественная организация малочисленных народов и этнических групп Севера

23. Ольская городская общественная организация коренных малочисленных народов Севера

24. Ольская окружная общественная организация общественных инициатив "МОСТ"

25. Местная общественная организация "Территориальное общественное самоуправление "Ольское"

26. Местная общественная организация "Народная дружина Ольского городского округа"

27. Местная религиозная организация - "Церковь евангельских христиан баптистов п. Ола"

28. Местная православная религиозная организация Приход храма Благовещения Пресвятой Богородицы Магаданской области п. Армань Ольского района Магаданской области Магаданской и Синегорской епархии Русской Православной Церкви

29. Местная православная религиозная организация - Приход храма Рождества Пресвятой Богородицы п.Ола Магаданской области Магаданской и Синегорской епархии Русской Православной Церкви

IX. НАСЕЛЕНИЕ МУНИЦИПАЛЬНОГО ОБРАЗОВАНИЯ. ДЕМОГРАФИЧЕСКАЯ ХАРАКТЕРИСТИКА

№ п/п	Показатель	Единица измерения	По состоянию на «01» января 2024 года
1	Численность постоянного населения (на конец года) – всего, в том числе в возрасте:	чел.	8658
	а) моложе трудоспособного, из них:	->-	
	- детей дошкольного возраста (до 6 лет)	->-	378
	- детей школьного возраста (от 6 до 15 лет включительно)	->-	858
	б) трудоспособном	->-	
	в) старше трудоспособного	->-	

2. Демографическая характеристика муниципального образования

№ п/п	Показатель	Единица измерения	По состоянию на «01» января 2024 года
2.1.	Число родившихся за год	чел.	55
2.2.	Число умерших за год	чел.	92
2.3.	Естественный прирост населения	чел.	-37
2.4.	Численность вынужденных переселенцев, зарегистрированных за год	чел.	-
2.5.	Численность беженцев, зарегистрированных за год	->-	-
2.6.	Число прибывших за год	->-	-
2.7.	Численность выбывших за год	->-	-

X. УРОВЕНЬ ЖИЗНИ НАСЕЛЕНИЯ

№ п/п	Показатели	Единица измерения	По состоянию на «01» января 2024 года
1.	Среднемесячная заработная плата работников крупных и средних предприятий – всего,	руб.	99260,3
	в том числе предприятий муниципальной формы собственности	->-	0
2.	Среднемесячная заработная плата работников малых предприятий – всего	->-	0
3.	Величина просроченной задолженности по заработной плате работников на начало текущего года (01.01.) – всего,	->-	0
	в том числе сложившейся на начало текущего года (01.01.):		0
	- из-за отсутствия собственных средств предприятий	->-	0
	- из-за недофинансирования из бюджетов всех уровней, в том числе:	->-	0
	а) федерального бюджета	->-	0
	б) бюджета субъекта федерации	->-	0

№ п/п	Показатели	Единица измерения	По состоянию на «01» января 2024 года
	в) местного бюджета	-»-	0
4.	Среднедушевой денежный доход населения (в месяц)	-»-	0
5.	Численность не занятых граждан, обратившихся за содействием в поиске подходящей работы (на конец отчетного периода)	чел.	144
	- из них численность безработных граждан	-»-	134
	- из них получают социальные выплаты	-»-	58
6.	Количество семей, получающих субсидии на оплату жилищно-коммунальных услуг	единиц	190

XI. БЮДЖЕТ МУНИЦИПАЛЬНОГО ОБРАЗОВАНИЯ

11.1. Доходы бюджета муниципального образования (тыс. руб.)

№ п/п	Показатели	По состоянию на «01» января 2024 года	
		утвержденный бюджет	отчет об исполнении за год
1.	Доходы муниципального образования – всего, из них:	1 357 889,1	1 350 637,9
1.1.	Доходы (налоговые и неналоговые)	175 764,6	181 728,8
1.1.1.	в том числе налоговые доходы:	125 294,6	131 198,6
	- налог на доходы физических лиц	91 225,7	100 433,9
	- налоги на товары (работы, услуги), реализуемые на территории РФ	7 434,3	7 735,3
	- налог, взимаемый с применением упрощенной системы налогообложения	17 955,3	17 374,4

№ п/п	Показатели	По состоянию на «01» января 2024 года	
		утвержденный бюджет	отчет об исполнении за год
	- единый налог на вмененный доход для отдельных видов деятельности	0,0	-106,0
	- единый сельскохозяйственный налог	607,0	129,5
	- налог, взимаемый с применением патентной системы налогообложения добавить	2 787,0	857,1
	- налог на имущество физических лиц	1 172,0	913,8
	- земельный налог	1 801,0	1 309,6
	- государственная пошлина, сборы	2 312,3	2 551,0
	- задолженность и перерасчеты по отмененным налогам, сборам и иным обязательным платежам	0,0	0,0
1.1.2.	Неналоговые доходы:	50 470,0	50 530,2
	- доходы от использования имущества, находящегося в государственной и муниципальной собственности	23 236,6	22 111,5
	- платежи при пользовании природными ресурсами	528,8	538,4
	- доходы от оказания платных услуг и компенсации затрат государства	5 980,6	5 825,5
	- доходы от продажи материальных и нематериальных активов	666,6	665,5
	- административные платежи и сборы	0,0	0,0
	- штрафы, санкции, возмещение ущерба	19 916,0	21 236,7
	- прочие неналоговые доходы	141,4	152,6
1.2.	Безвозмездные поступления, в том числе:	1 182 124,5	1 168 909,0
1.2.1.	Безвозмездные поступления от других бюджетов бюджетной системы Российской Федерации, из них:	1 180 921,8	1 168 674,8
	а) дотации на выравнивание уровня бюджетной обеспеченности	490 889,0	490 889,0

№ п/п	Показатели	По состоянию на «01» января 2024 года	
		утвержденный бюджет	отчет об исполнении за год
	муниципальных образований		
	б) дотации на поддержку мер по сбалансированности бюджетов	87 682,2	87 682,2
	в) иные дотации	1 500,0	1 500,0
	г) субсидии	173 616,0	170 313,0
	д) субвенции	412 889,4	403 988,4
	е) иные межбюджетные трансферты	14 345,2	14 302,3
1.2.2.	Безвозмездные поступления от государственных организаций	0,0	0,0
1.2.3.	Прочие безвозмездные поступления	1 202,7	1 202,7
1.2.4.	Доходы от возврата остатков субсидий, субвенций и иных межбюджетных трансфертов, имеющих целевое назначение прошлых лет	0,0	312,7
1.2.5.	Возврат остатков субсидий, субвенций и иных межбюджетных трансфертов, имеющих целевое назначение прошлых лет	0,0	-1 281,2
Справочно:			
	Доходы, полученные учреждениями, являющимися получателями бюджетных средств, от оказания платных услуг, безвозмездных поступлений от физических лиц, в т. ч. добровольных пожертвований, средств от иной, приносящей доходы деятельности (поступающие на лицевые счета учреждений)	36 331,5	34 882,4
	Из общей величины доходов собственные доходы муниципального образования (в соответствии со ст. 47 Бюджетного кодекса Российской Федерации) составляют (%)	69,6	70,1

11.2. Расходы бюджета муниципального образования (тыс. руб.)

№ п/п	Показатели	По состоянию на «01» января 2024 года	
		утвержденный бюджет	отчет об исполнении за год
2.	Расходы муниципального образования – всего	1 373 092,6	1 331 517,6
2.1.	Расходы бюджета муниципального образования на решение вопросов местного значения – всего:	1 373 092,6	1 331 517,6
	Перечень вопросов местного значения, на решение которых направлено финансирование (в соответствии со статьей 14 Федерального закона от 06.10.2003 № 131-ФЗ), в том числе по пунктам:		
	п.1. Составление и рассмотрение проекта бюджета городского округа, утверждение и исполнение бюджета городского округа, осуществление контроля за его исполнением, составление и утверждение отчета об исполнении бюджета городского округа	384 824,2	382 262,0
	п.2. Установление, изменение и отмена местных налогов и сборов городского округа		
	п.3. Владение, пользование и распоряжение имуществом, находящимся в муниципальной собственности муниципального, городского округа	13 617,0	13 388,1
	п.4. Организация в границах муниципального, городского округа электро-, тепло-, газо- и водоснабжения населения, водоотведения, снабжения населения топливом в пределах полномочий, установленных законодательством Российской Федерации	15 635,7	15 600,0
	п.5. Дорожная деятельность в отношении автомобильных дорог местного значения в границах муниципального, городского округа и	11 679,9	9 016,3

<p>обеспечение безопасности дорожного движения на них, включая создание и обеспечение функционирования парковок (парковочных мест), осуществление муниципального контроля за сохранностью автомобильных дорог местного значения в границах муниципального, городского округа, организация дорожного движения, а также осуществление иных полномочий в области использования автомобильных дорог и осуществления дорожной деятельности в соответствии с законодательством Российской Федерации</p>		
<p>п.6. Обеспечение проживающих в муниципальном, городском округе и нуждающихся в жилых помещениях малоимущих граждан жилыми помещениями, организация строительства и содержания муниципального жилищного фонда, создание условий для жилищного строительства, осуществление муниципального жилищного контроля, а также иных полномочий органов местного самоуправления в соответствии с жилищным законодательством</p>	117 652,4	110 321,2
<p>п.7.1. Участие в профилактике терроризма и экстремизма, а также в минимизации и (или) ликвидации последствий проявлений терроризма и экстремизма в границах муниципального, городского округа</p>	0,0	0,0
<p>п.7.2. Разработка и осуществление мер, направленных на укрепление межнационального и межконфессионального согласия, поддержку и развитие языков и культуры народов Российской Федерации, проживающих на территории муниципального, городского округа, реализацию прав коренных малочисленных народов и других национальных меньшинств, обеспечение социальной и культурной адаптации мигрантов, профилактику межнациональных (межэтнических) конфликтов</p>	891,5	891,5
<p>п.8. Участие в предупреждении и ликвидации последствий чрезвычайных ситуаций в границах муниципального, городского округа</p>	380,3	330,3
<p>п.10. Обеспечение первичных мер пожарной безопасности в границах</p>	8 506,8	3 741,1

муниципального, городского округа		
п.11. Организация мероприятий по охране окружающей среды в границах муниципального, городского округа	54,0	54,0
п.13. Организация предоставления общедоступного и бесплатного дошкольного, начального общего, основного общего, среднего общего образования по основным общеобразовательным программам в муниципальных образовательных организациях (за исключением полномочий по финансовому обеспечению реализации основных общеобразовательных программ в соответствии с федеральными государственными образовательными стандартами), организация предоставления дополнительного образования детей в муниципальных образовательных организациях (за исключением дополнительного образования детей, финансовое обеспечение которого осуществляется органами государственной власти субъекта Российской Федерации), создание условий для осуществления присмотра и ухода за детьми, содержания детей в муниципальных образовательных организациях, а также осуществление в пределах своих полномочий мероприятий по обеспечению организации отдыха детей в каникулярное время, включая мероприятия по обеспечению безопасности их жизни и здоровья	530 404,1	524 216,2
п.16. Организация библиотечного обслуживания населения, комплектование и обеспечение сохранности библиотечных фондов библиотек муниципального, городского округа	33 054,0	32 969,7
п.17. Создание условий для организации досуга и обеспечения жителей муниципального, городского округа услугами организаций культуры	94 707,4	94 558,5
п.19. Обеспечение условий для развития на территории муниципального, городского округа физической культуры, школьного спорта и массового спорта, организация проведения официальных физкультурно-оздоровительных и спортивных мероприятий муниципального, городского округа	59 573,0	56 175,8

п.22. Формирование и содержание муниципального архива	0,0	0,0
п.23. Организация ритуальных услуг и содержание мест захоронения	1 210,1	1 210,1
п.24. Участие в организации деятельности по сбору (в том числе раздельному сбору), транспортированию, обработке, утилизации, обезвреживанию, захоронению твердых коммунальных отходов	18 337,3	11 345,8
п.25. Утверждение правил благоустройства территории городского округа, устанавливающих в том числе требования по содержанию зданий (включая жилые дома), сооружений и земельных участков, на которых они расположены, к внешнему виду фасадов и ограждений соответствующих зданий и сооружений, перечень работ по благоустройству и периодичность их выполнения; установление порядка участия собственников зданий (помещений в них) и сооружений в благоустройстве прилегающих территорий; организация благоустройства территории городского округа (включая освещение улиц, озеленение территории, установку указателей с наименованиями улиц и номерами домов, размещение и содержание малых архитектурных форм), а также использования, охраны, защиты, воспроизводства городских лесов, лесов особо охраняемых природных территорий, расположенных в границах городского округа	18 488,6	18 328,6
п.28. Организация и осуществление мероприятий по территориальной обороне и гражданской обороне, защите населения и территории муниципального, городского округа от чрезвычайных ситуаций природного и техногенного характера, включая поддержку в состоянии постоянной готовности к использованию систем оповещения населения об опасности, объектов гражданской обороны, создание и содержание в целях гражданской обороны запасов материально-технических, продовольственных, медицинских и иных средств	6 473,3	6 473,3
п.33. Создание условий для развития сельскохозяйственного производства, расширения рынка сельскохозяйственной продукции, сырья и продовольствия, содействие развитию малого и среднего предпринимательства, оказание поддержки социально ориентированным некоммерческим организациям, благотворительной деятельности и добровольчеству (волонтерству)	6 658,1	5 659,0

	п.34. Организация и осуществление мероприятий по работе с детьми и молодежью в городском округе	1 974,4	1 974,4
	п.37. Оказание поддержки гражданам и их объединениям, участвующим в охране общественного порядка, создание условий для деятельности народных дружин	0,0	0,0
	п.43. Организация в соответствии с федеральным законом выполнения комплексных кадастровых работ и утверждение карты-плана территории	0,0	0,0
2.2.	Расходы бюджета муниципального образования в соответствии с бюджетной классификацией – всего, из них:	1 373 092,6	1 331 517,6
2.2.1.	общегосударственные вопросы	385 049,5	382 487,3
2.2.2.	Обслуживание внутреннего муниципального долга	469,0	469,0
2.2.3.	национальная оборона	0,0	0,0
2.2.4.	национальная безопасность и правоохранительная деятельность	14 412,9	9 649,4
2.2.5.	национальная экономика	25 425,1	21 628,3
2.2.6.	жилищно-коммунальное хозяйство	169 448,6	161 692,7
2.2.7.	охрана окружающей среды	18 337,3	11 345,8
2.2.7.1.	в т. ч. содержание гидротехнических сооружений и водных объектов, протекающих в черте населенных пунктов	0,0	0,0
2.2.8.	образование	530 404,1	524 216,2
2.2.9.	культура, кинематография, средства массовой информации	0,0	0,0
2.2.10.	культура, кинематография	127 761,4	127 528,1
2.2.11.	средства массовой информации	7 832,4	7 832,4
2.2.12.	здравоохранение и спорт	0,0	0,0
2.2.13.	здравоохранение	0,0	0,0
2.2.14.	физическая культура и спорт	59 573,1	56 175,8
2.2.15.	социальная политика	34 379,2	28 492,6
2.2.16.	межбюджетные трансферты	0,0	0,0
2.3.	Из общей величины расходов:		
2.3.1.	на финансирование нормативных затрат на оказание муниципальных услуг (выполнение работ)	7 832,4	7 832,4

2.3.2.	на обслуживание муниципальной собственности	0,0	0,0
	в том числе:		
	на финансирование нормативных затрат на содержание недвижимого имущества и особо ценного движимого имущества, закрепленного за Учреждением	0,0	0,0
2.3.3.	на исполнение полномочий, добровольно принятых на себя муниципальным образованием	412 889,4	403 988,4
2.3.4.	на управленческие нужды, из них:	186 296,0	185 510,6
	на оплату труда кадров местного самоуправления,	128 418,5	128 017,7
	в том числе:		
	а) на оплату труда глав муниципальных образований, председателей представительных органов, председателей контрольных органов, депутатов, осуществляющих свои полномочия на постоянной основе	10 528,5	10 395,1
	б) на оплату труда муниципальных служащих	117 890,0	117 622,6
	в) на компенсационные выплаты выборным лицам, осуществляющим полномочия на непостоянной основе	-	-

11.3. Дефицит (профицит) бюджета муниципального образования (тыс. руб.)

Показатели	По состоянию на «01» января 2024 года	
	утвержденный бюджет	отчет об исполнении за год
Дефицит (-), профицит (+) бюджета	- 14 330,2	19 120,3

11.4. Источники покрытия дефицита бюджета (тыс. руб.)

№ п/п	Показатели	По состоянию на «01» января 2024 года	
		утвержденный бюджет	отчет об исполнении за год
4.	Источники внутреннего финансирования дефицита бюджета муниципального образования – всего, из них:	14 330,2	- 19 120,3
4.1.	Муниципальные ценные бумаги, номинальная стоимость которых указана в валюте Российской Федерации		
4.1.1.	Размещение муниципальных ценных бумаг, номинальная стоимость которых указана в валюте Российской Федерации		
4.1.2.	Погашение муниципальных ценных бумаг, номинальная стоимость которых указана в валюте Российской Федерации		
4.2.	Кредиты кредитных организаций в валюте РФ		
	- получение кредитов от кредитных организаций в валюте РФ		
	- погашение кредитов, предоставленных кредитными организациями в валюте РФ		
4.2.2.	Получение бюджетных кредитов от других бюджетов бюджетной системы по кредитным соглашениям, заключенным от имени муниципальных образований		
	бюджетные кредиты, полученные от других бюджетов бюджетной системы РФ		
	погашение кредитов, полученных от других бюджетов бюджетной системы		
4.3.	Бюджетные кредиты от других бюджетов бюджетной системы Российской Федерации	- 2 960,4	- 2 960,4
4.3.1.	- получение бюджетных кредитов от других бюджетов бюджетной системы РФ в валюте РФ	0,0	0,0
4.3.2.	- погашение бюджетных кредитов, полученных от других бюджетов бюджетной системы РФ в валюте РФ	- 2 960,4	- 2 960,4

№ п/п	Показатели	По состоянию на «01» января 2024 года	
		утвержденный бюджет	отчет об исполнении за год
4.4.	Иные источники внутреннего финансирования дефицитов бюджетов		
4.5.	Прочие бюджетные кредиты (ссуды), предоставленные внутри страны		
4.6.	Акции и иные формы участия в капитале, находящиеся в муниципальной собственности		
4.6.1.	Средства от продажи акций и иных форм участия в капитале, находящихся в муниципальной собственности		
4.7.	Бюджетные кредиты, предоставленные внутри страны в валюте Российской Федерации		
4.8.	Остатки средств бюджета	17 290,6	- 16 159,9
4.8.1.	Увеличение остатков средств бюджета	-1 357 889,1	-1 395 462,2
4.8.2.	Уменьшение остатков средств бюджетов	1 375 179,7	1 379 302,3

ХII. МУНИЦИПАЛЬНОЕ ИМУЩЕСТВО

12.1. Структура муниципального имущественного комплекса

№ п/п	Виды имущественного комплекса	Единица измерения		По состоянию на 01.01.2024 года	
1.1.	Муниципальные унитарные предприятия	единиц		1	
1.2.	Муниципальные учреждения	единиц		30	
1.3.	Хозяйственные общества, в которых муниципальное образование имеет пакет акций (доли, паи, вклады)	единиц		3	
1.4.	Земельные участки, на которые зарегистрировано право собственности муниципального образования,	Ед.	м ²	182	1224

	- всего, в том числе по категориям земель (га):				
	а) земли населенных пунктов (га)	Ед.	м ²	156	67
	б) земли сельскохозяйственного назначения (га)	Ед.	м ²	19	1129
	в) земли промышленности и иного специального назначения (га)		м ²	6	19
	г) земли особо охраняемых территорий и объектов (га)	Ед.	м ²	1	1
	д) земли лесного фонда (га)	Ед.	м ²	0	8
	е) земли водного фонда (га)	Ед.	м ²	0	0

12.2. Структура и стоимость объектов недвижимости муниципального образования

№ п/п	Показатели	По состоянию на 01.01.2024года				
		единиц		стоимость объектов имущества (всего) тыс. руб.		
		всего объектов	зарегистри- ровано объектов	балансовая	износ	остаточная
2.1	Объекты недвижимости, находящиеся в муниципальной собственности, – всего, в том числе:	1725	635	2120882,5	728199,2	1392683,3

№ п/п	Показатели	По состоянию на 01.01.2024года				
		единиц		стоимость объектов имущества (всего) тыс. руб.		
		всего объектов	зарегистри- ровано объектов	балансовая	износ	остаточная
	объекты жилого фонда	1076	315	582367,7	60092,7	522275,0
2.2	Объекты недвижимости, закрепленные за муниципальным предприятием на праве хозяйственного ведения, – всего, в том числе:	172	30	19894,5	96209,6	102736,9
	объекты жилого фонда	2	0	239,3	108,5	130,8
2.3	Объекты недвижимости, закрепленные за муниципальным учреждением на праве оперативного управления, – всего, в том числе:	93	68	1132215,5	526110,2	606105,3
	объекты жилого фонда	1	1	234,7	162,5	72,2

№ п/п	Показатели	По состоянию на 01.01.2024года				
		единиц		стоимость объектов имущества (всего) тыс. руб.		
		всего объектов	зарегистри- ровано объектов	балансовая	износ	остаточная
2.4.	Объекты недвижимости казны муниципального образования – всего, в том числе:	1460	597	789720,5	105879,4	683841,1
	объекты жилого фонда	1073	314	581893,6	59821,5	522072,1
2.5.	Объекты недвижимости, переданные в пользование юридическим и физическим лицам на основе договора, – всего, в том числе:	161	122	61121,3	26900,9	34220,4
	а) по договору безвозмездного пользования	25	18	19277,5	9211,3	10066,2

№ п/п	Показатели	По состоянию на 01.01.2024года				
		единиц		стоимость объектов имущества (всего) тыс. руб.		
		всего объектов	зарегистри- ровано объектов	балансовая	износ	остаточная
	б) по договору доверительного управления	62	40	12939,8	7774,9	5164,9
	в) по договору аренды	74	64	28904,0	9914,7	18989,3

ХIII. ОСНОВНЫЕ ЭКОНОМИЧЕСКИЕ ПОКАЗАТЕЛИ

№ п/п	Показатели	Единица измерения	По состоянию на «01» января 2024 года
1. Общая характеристика организаций			
1.1.	Число организаций, прошедших процедуру государственной регистрации (по состоянию на начало периода), – всего	единиц	162
	по формам собственности:	единиц	
1.1.1.	государственная	единиц	13

№ п/п	Показатели	Единица измерения	По состоянию на «01» января 2024 года
1.1.2.	муниципальная	единиц	32
1.1.3.	частная	единиц	105
1.1.4.	совместная с иностранным участием	единиц	1
1.1.5.	иные	единиц	11
1.2.	Число индивидуальных предпринимателей, зарегистрированных в налоговых органах (по состоянию на начало периода)	единиц	224
2. Малый и средний бизнес			
2.1.	Число малых и средних предприятий – всего	единиц	46
	по категориям:		
2.1.1.	а) малые (без микропредприятий)	единиц	3
2.1.2.	б) микропредприятия	единиц	43
2.1.3.	в) средние	единиц	0
2.2.	Количество субъектов малого и среднего предпринимательства – получателей поддержки по муниципальной программе развития малого и среднего предпринимательства	единиц	7
2.3.	Объем предоставленной поддержки по муниципальной программе развития малого и среднего предпринимательства	тыс. руб.	5236,0
2.4.	Всего проведено торгов и других способов размещения заказов	единиц	94
2.5.	Объем размещения заказов на поставки товаров, выполнение работ, оказание услуг для муниципальных нужд	тыс. руб.	244760,06
2.6.	Объем размещения заказов на поставки товаров, выполнение работ, оказание услуг для муниципальных нужд у субъектов малого предпринимательства	тыс. руб.	1425193,41
3. Производство товаров и услуг			
3.1.	Среднесписочная численность работников крупных и средних организаций	единиц	1930

№ п/п	Показатели	Единица измерения	По состоянию на «01» января 2024 года
3.2.	Среднесписочная численность работников малых предприятий		-
3.3.	Фонд начисленной заработной платы всех работников (млн. руб.)		2299,5
3.4.	Индекс промышленного производства (по видам экономической деятельности С, D, E)		-
3.4.1.	С. Добыча полезных ископаемых		-
3.4.2.	D. Обрабатывающие производства		-
3.4.3.	E. Производство и распределение электроэнергии, газа и воды	единиц	-
3.5.	Объем отгруженных товаров собственного производства, выполненных работ и услуг собственными силами по отдельным видам экономической деятельности (С, D, E) – всего,	млн. руб.	1852,9
	в том числе по видам экономической деятельности:		
3.5.1.	С. Добыча полезных ископаемых	млн. руб.	-
3.5.2.	D. Обрабатывающие производства	млн. руб.	1348,3
3.5.3.	E. Производство и распределение электроэнергии, газа и воды	млн. руб.	-
3.6.	В. Рыболовство, рыбоводство	млн. руб.	565,680
4. Сельское хозяйство (в целом по муниципальному образованию)			
4.1.	Число сельскохозяйственных производителей – всего,	единиц	
	в том числе:		
4.4.1.	сельхозорганизации	единиц	2
4.1.2.	крестьянские (фермерские) хозяйства	единиц	14
4.1.3.	хозяйства населения (личные подсобные хозяйства)	единиц	1558
4.1.4.	подсобные хозяйства предприятий	единиц	
4.2.	Площадь сельскохозяйственных угодий (по переписи)	га	30900
4.3.	Посевные площади – всего,	га	4946
	в том числе под:		
4.3.1.	- картофель	га	204
4.3.2.	- овощи	га	16
4.3.3.	- кормовые культуры, всего, в том числе:	га	3345

№ п/п	Показатели	Единица измерения	По состоянию на «01» января 2024 года
4.3.3.1.	- однолетние травы посева текущего года	га	3345
4.3.3.2.	- многолетние травы посева текущего года	га	-
4.4.	Посевная площадь в личных подсобных хозяйствах (ЛПХ) – всего,	га	981,59
	в том числе под:		
4.4.1.	картофель	га	72,2
4.4.2.	овощи	га	944,11
4.5.	Поголовье скота (на конец года) в хозяйствах всех категорий – всего,	ГОЛОВ	2500
	в том числе:		
4.5.1.	КРС – всего,	ГОЛОВ	1297
4.5.1.1.	в том числе коровы	ГОЛОВ	308
4.5.2.	Свиньи	ГОЛОВ	11
4.5.3.	Овцы и козы	ГОЛОВ	281
4.5.4.	Лошади	ГОЛОВ	68
4.5.5.	Птица	ТЫС. ГОЛОВ	8,316
4.6.	Из общего поголовья скота во всех категориях хозяйств – поголовье скота (на конец года) в ЛПХ – всего,	ГОЛОВ	225
	в том числе:		
4.6.1.	КРС – всего,	ГОЛОВ	84
4.6.1.1.	в том числе коровы	ГОЛОВ	41
4.6.2.	Свиньи	ГОЛОВ	11
4.6.3.	Овцы и козы	ГОЛОВ	126
4.6.4.	Лошади	ГОЛОВ	23
4.6.5.	Птица	ТЫС. ГОЛОВ	0,240
4.7.	Производство основных продуктов растениеводства в хозяйствах всех категорий,	ТОНН	3679,7
	в том числе:		

№ п/п	Показатели	Единица измерения	По состоянию на «01» января 2024 года
4.7.1.	картофель	тонн	2432,7
4.7.2.	овоши	тонн	247
4.8.	Производство основных продуктов растениеводства в ЛПХ – всего,	тонн	1221,3
	в том числе:		
4.8.1.	картофель	тонн	1040,8
4.8.2.	Овоши	тонн	180,5
4.9.	Производство основных продуктов животноводства в хозяйствах всех категорий,	тонн	4771,23
	в том числе:		
4.9.1.	скот и птица на убой (в убойном весе)	тонн	38,33
4.9.2.	молоко	тонн	903,9
4.9.3.	Яйца	тыс. штук	490,43
4.10.	Производство основных продуктов животноводства в хозяйствах населения (личных подсобных хозяйствах), в том числе:	тонн	1,9
4.10.1.	скот и птица на убой (в живом весе)	тонн	22
4.10.2.	молоко	тонн	65,83
4.10.3.	Яйца	тыс. штук	2600
4.11.	Заготовка кормов в сельскохозяйственных организациях и крестьянских (фермерских) хозяйствах, всего,	тонн	
	в том числе:		
4.11.1.	Силос	тонн	21435
4.11.2.	Сено	тонн	2970
5. Строительство			
5.1.	Число строительных организаций – всего,	единиц	-
	в том числе по формам собственности:	единиц	-
5.1.1.	государственных	единиц	-
5.1.2.	муниципальных	единиц	-

№ п/п	Показатели	Единица измерения	По состоянию на «01» января 2024 года
5.1.3.	частных	единиц	-
5.1.4.	смешанные российские	единиц	-
5.1.5.	общественные	единиц	-
5.2.	Производство строительных материалов, в том числе:		-
5.2.1.	стеновые материалы	млн. штук условного кирпича	-
5.2.2.	конструкции и детали сборные, железобетонные	тыс. м ³	-
5.2.3.	пиломатериалы	тыс. м ³	-
5.2.4.	цемент	тыс. тонн	-
5.2.5.	материалы строительные нерудные	тыс. м ³	-
5.3.	Инвестиции в основной капитал – всего, в том числе по источникам финансирования:	млн. руб.	0
5.3.1.	собственные средства предприятий	млн. руб.	-
5.3.2.	привлеченные средства, из них:	млн. руб.	-
5.3.2.1.	из федерального бюджета	млн. руб.	0
5.3.2.2.	из областного бюджета	млн. руб.	0
5.3.2.3.	из местного бюджета	млн. руб.	-
5.3.2.4.	средства внебюджетных фондов	млн. руб.	-
5.3.2.5.	прочие	млн. руб.	-
5.3.3.	иностранные инвестиции	тыс. долл. США	-
5.4.	Объем капитальных вложений в объекты капит. строительства – всего,	млн. руб.	0
	в том числе по источникам финансирования:	млн. руб.	-
5.4.1.	собственные средства предприятий	млн. руб.	-

№ п/п	Показатели	Единица измерения	По состоянию на «01» января 2024 года
5.4.2.	привлеченные средства, из них:	млн. руб.	-
5.4.2.1.	из федерального бюджета	млн. руб.	0
5.4.2.2.	из областного бюджета	млн. руб.	0
5.4.2.3.	из местного бюджета	млн. руб.	0
5.4.2.4.	средства внебюджетных фондов	млн. руб.	-
5.4.2.5.	прочие	млн. руб.	-
5.4.3.	иностранные инвестиции	тыс. долл. США	-
5.5.	Ввод жилья – всего, в том числе:	м ²	137,2
5.5.1.	количество введенных квартир	единиц	2
5.5.2.	количество введенных м ² общей площади	м ²	-
5.5.3.	индивидуальное жилищное строительство	м ²	137,2
6. Торговля, общественное питание и бытовое обслуживание населения (в целом по муниципальному образованию)			
6.1. Торговля			
6.1.1.	Количество объектов розничной торговли, осуществляющих деятельность на территории муниципального образования, в том числе:	единиц	62
6.1.2.	Магазины	единиц	61
6.1.2.3.	из них универсамы (супермаркеты)	единиц	1
6.1.3.	Розничные рынки – всего, из них:	единиц	0
6.1.3.1.	Продовольственные	единиц	0
6.1.3.2.	Сельскохозяйственные	единиц	0
6.1.3.3.	Непродовольственные	единиц	0
6.1.3.4.	Бытовой техники	единиц	0
6.1.3.5.	Строительных материалов	единиц	0

№ п/п	Показатели	Единица измерения	По состоянию на «01» января 2024 года
6.1.3.6.	Товаров для дома и сада	единиц	0
6.1.3.7.	Зоотоваров	единиц	0
6.1.3.8.	Универсальные	единиц	0
6.1.4.	Нестационарные торговые объекты – всего, из них:	единиц	2
6.1.4.1.	Павильоны	единиц	2
6.1.4.2.	Киоски	единиц	0
6.1.4.3.	Лотки	единиц	0
6.1.4.4.	Автолавки	единиц	0
6.1.5.	Площадь торговых объектов – всего (торговая)	тыс. м ²	3516,10
6.1.6.	Розничный товароборот	млн. руб.	-
6.2. Общественное питание			
6.2.1.	Количество общедоступных объектов общественного питания, осуществляющих деятельность на территории муниципального образования, – всего (без учета спецсети), в том числе:	единиц	3
6.2.1.1.	Общедоступные столовые, закусочные, буфеты:		
	а) количество	единиц	
	б) в них посадочных мест	единиц	
6.2.1.2.	Рестораны, кафе, бары:		
	а) количество	единиц	3
	б) в них посадочных мест	единиц	99
6.2.2.	Оборот общественного питания	млн. руб.	
6.3. Бытовое обслуживание населения			
6.3.1.	Количество специализированных предприятий бытового обслуживания населения – всего,	единиц	15
6.3.1.1.	в том числе – муниципальных,	единиц	
	из них по видам услуг:		

№ п/п	Показатели	Единица измерения	По состоянию на «01» января 2024 года
6.3.1.1.1.	услуги прачечных	единиц	
6.3.1.1.2.	химическая чистка и крашение	единиц	
6.3.1.1.3.	услуги бань и душевых	единиц	2
6.3.1.1.4.	услуги предприятий по прокату	единиц	
6.3.1.1.5.	прочие виды бытовых услуг	единиц	13
6.3.2.	Количество специализированных организаций, оказывающих ритуальные услуги – всего,	единиц	1
6.3.2.1.	в том числе муниципальных	единиц	1
6.3.3.	Площадь, отведенная под места захоронения	м ²	204148,53
7. Связь и телекоммуникации			
7.1.	Число стационарных отделений почтовой связи	единиц	7
7.2.	Число квартирных телефонных аппаратов, телефонной сети общего пользования	единиц	171
7.3.	Число персональных компьютеров в администрации муниципального образования	единиц	104
7.4.	Наличие локально-вычислительной сети (ЛВС) в администрации муниципального образования	единиц	1
7.4.1.	количество персональных компьютеров в составе ЛВС	единиц	104
7.4.2.	количество персональных компьютеров, подключенных к сети Интернет	единиц	104
7.5.	Использование средств защиты информации, средств электронной цифровой подписи	единиц	54
8. Дорожное хозяйство и транспорт			
8.1. Дорожное хозяйство			
8.1.1.	Протяженность автомобильных дорог общего пользования местного значения	км	74,3

№ п/п	Показатели	Единица измерения	По состоянию на «01» января 2024 года
8.1.2.	Протяженность улично-дорожной сети	км	72,1
8.1.3.	Доля протяженности автомобильных дорог общего пользования местного значения, не отвечающих нормативным требованиям, в общей протяженности автомобильных дорог общего пользования местного значения	%	39,2
8.1.4.	Отремонтировано автомобильных дорог общего пользования местного значения	км	0,9
8.1.5.	Отремонтировано улично-дорожной сети – всего,	км	0,9
8.1.5.1.	в том числе с усовершенствованным покрытием	км	0,9
8.1.6.	Общее число мостов – всего, в том числе:	единиц/м.п.	0
8.1.6.1.	на улично-дорожной сети	единиц/м.п.	0
8.1.6.2.	на автомобильных дорогах общего пользования местного значения	единиц/м.п.	0
8.1.7.	Общее число водопропускных труб – всего, в том числе:	единиц/м.п.	0
8.1.7.1.	на улично-дорожной сети	единиц/м.п.	0
8.1.7.2.	на автомобильных дорогах общего пользования местного значения	единиц/м.п.	0
8.1.8.	Общая протяженность освещенных улиц и дорог – всего, в том числе:	км	28
8.1.8.1.	улично-дорожной сети	км	28
8.1.8.2.	автомобильных дорог общего пользования местного значения	км	0
8.1.9.	Протяженность улиц и дорог, требующих реконструкции или ремонта линий освещения, – всего, в том числе:	км	18,55
8.1.9.1.	улично-дорожной сети	км	18,55
8.1.9.2.	автомобильных дорог общего пользования местного значения	км	0
8.1.10.	Удельный вес освещенных улиц и дорог в общей протяженности – всего, в том числе:	%	37,7
8.1.10.1.	улично-дорожной сети	%	37,7

№ п/п	Показатели	Единица измерения	По состоянию на «01» января 2024 года
8.1.10.2.	автомобильных дорог общего пользования местного значения	%	0
8.2. Транспорт (в целом по муниципальному образованию)			
8.2.1.	Количество предприятий транспорта – всего, в том числе:	единиц	7
8.2.1.1.	Муниципальных	единиц	1
8.2.1.2.	частных	единиц	2
8.2.1.3.	прочих	единиц	0
8.2.2.	Перевезено грузов	тыс. тонн	0
8.2.3.	Перевезено пассажиров	тыс. чел.	64,88
8.2.4.	Количество грузовых автомобилей – всего	единиц	37
8.2.5.	Количество автобусов – всего	единиц	10
8.2.6.	Количество легковых автомобилей – всего	единиц	18
8.2.7.	Количество состоящих на учете в предприятиях автобусов, предназначенных для обслуживания регулярных маршрутов муниципального образования, – всего,	единиц	9
8.2.7.1.	из них муниципальных	единиц	0
8.2.8.	Число регулярных автобусных маршрутов – всего, в том числе:	единиц	7
8.2.8.1.	внутригородских	единиц	
8.2.8.2.	пригородных	единиц	7
8.2.9.	Протяженность регулярных автобусных маршрутов – всего, в том числе:	км	744
8.2.9.1.	внутригородских – с учетом сезонности:		
	а) при выполнении перевозок по весенне-летнему расписанию	км	
	б) при выполнении перевозок по осенне-зимнему расписанию	км	
8.2.9.2.	пригородных	км	744
8.2.10.	Число остановочных пунктов для транспорта общего пользования на территории муниципального образования (на конец года)	единиц	3
8.2.11.	Количество взлетно-посадочных площадок	единиц	0
8.2.12.	Количество аэропортов	единиц	0

№ п/п	Показатели	Единица измерения	По состоянию на «01» января 2024 года
8.2.13.	Перевезено пассажиров (авиатранспортом)	чел.	1205
8.2.14.	Перевезено грузов (авиатранспортом)	тыс. тонн	
9. Жилищно-коммунальное хозяйство⁵ (в целом по муниципальному образованию)			
9.1.	Общая площадь жилищного фонда муниципального образования ⁶ – всего,	тыс. м ²	264,9
9.1.1.	в том числе муниципального	тыс. м ²	39,2
9.1.2.	Площадь жилых помещений, граждане, проживающие в которых, обеспечены услугами централизованного отопления,	тыс. м ²	186,3
9.1.2.1.	в том числе муниципальных	тыс. м ²	33,9
9.1.3.	Общая площадь ветхого и аварийного жилищного фонда – всего,	тыс. м ²	15,4
9.1.3.1.	в том числе муниципального	тыс. м ²	9,9
9.2.	Число многоквартирных домов – всего	единиц	441
9.2.1.	Число многоквартирных домов, без учета домов блокированной застройки	единиц	129
9.2.2.	Площадь жилых помещений многоквартирных домов, без учета домов блокированной застройки	тыс. м ²	178,2
9.3.	Число многоквартирных домов блокированной застройки	единиц	317
9.3.1.	Площадь жилых помещений домов блокированной застройки	тыс. м ²	34,4
9.4.	Количество управляющих организаций, в том числе:	единиц	6
9.4.1.	муниципальные унитарные предприятия	единиц	1
9.4.2.	частные организации	единиц	5
9.4.3.	организации смешанной формы собственности	единиц	0
9.5.	Количество товариществ собственников жилья (ТСЖ)	единиц	0

⁵ При заполнении паспорта муниципального образования можно руководствоваться годовыми формами статистической отчетности: 1-ЖКХ (зима), 22-ЖКХ (реформа), 22-ЖКХ (сводная), 1-Жилфонд, а также исполнением плана подготовки муниципального образования к предстоящему отопительному периоду.

⁶ площадь всех жилых помещений, расположенных в границах муниципального образования

№ п/п	Показатели	Единица измерения	По состоянию на «01» января 2024 года
9.6.	Общая площадь жилищного фонда ТСЖ – всего, в том числе:	тыс. м ²	0
9.6.1.	находящегося в управлении ТСЖ	тыс. м ²	0
9.6.2.	переданного в управление иным управляющим организациям	тыс. м ²	0
9.7.	Всего предприятий, предоставляющих услуги в сфере ЖКХ, в том числе:	единиц	4
9.7.1.	государственные	единиц	0
9.7.2.	муниципальные	единиц	1
9.7.3.	смешанные (акционерные общества)	единиц	0
9.7.4.	частные	единиц	3
9.8.	Стоимость предоставления жилищно-коммунальных услуг в расчете на 1 м ² общей площади жилья в месяц	руб.	-
9.9.	Число граждан, пользующихся льготами на жилищно- коммунальные услуги	чел.	785
9.10.	Затраты предприятий по предоставлению льгот по оплате жилищно-коммунальных услуг	тыс. руб.	-
9.11.	Количество семей, получающих субсидии на оплату жилищно- коммунальных услуг	единиц	190
9.12.	Сумма субсидий, предоставленных на оплату жилья и коммунальных услуг	тыс. руб.	5721,04
9.14.	Число семей, состоящих на учете для улучшения жилищных условий, – всего,	единиц	74
9.14.1.	в том числе проживающих в ветхом и аварийном фонде	единиц	4
9.15.	Число семей, улучшивших жилищные условия в отчетный период, – всего,	единиц	5
9.15.1.	в том числе проживающих в ветхом и аварийном фонде	единиц	0
9.16.	Число источников теплоснабжения на конец отчетного года – всего, в том числе мощностью:	единиц	8
9.16.1.	до 3 Гкал/час	единиц	3

№ п/п	Показатели	Единица измерения	По состоянию на «01» января 2024 года
9.16.2.	от 3 до 20 Гкал/час	единиц	4
9.16.3.	от 20 до 100 Гкал/час	единиц	1
9.17.	Количество установленных котлов (энергоустановок) на конец отчетного года	единиц	28
9.18.	Протяженность тепловых и паровых сетей в двухтрубном исчислении на конец отчетного года	км	26,913
9.18.1.	Из них нуждающихся в замене – всего,	км	16,318
9.18.1.1.	в том числе: ветхих сетей	км	16,318
9.18.2.	Заменено сетей – всего,	км	0,536
9.18.2.1.	в том числе: ветхих сетей	км	0,536
9.18.3.	Отремонтировано сетей	км	0
9.19.	Число аварий на источниках теплоснабжения – всего, из них:	единиц	0
9.19.1.	на паровых и тепловых сетях	единиц	0
9.19.2.	на источниках теплоснабжения	единиц	0
9.20.	Одинокое протяжение водопроводных сетей – всего, из них:	км	53773
9.20.1.	водоводов	км	0
9.20.1.1.	в том числе: нуждающихся в замене	км	0
9.20.2.	уличной водопроводной сети	км	17,155
9.20.2.1.	в том числе: нуждающейся в замене	км	17,155
9.20.3.	внутриквартальной и внутридворовой сети	км	0
9.20.3.1.	в том числе: нуждающейся в замене	км	0
9.21.	Заменено водопроводных сетей – всего, из них:	км	0,946
9.21.1.	водоводов	км	0
9.21.2.	уличной водопроводной сети	км	0,946
9.21.3.	внутриквартальной и внутридворовой сети	км	0
9.22.	Отремонтировано водопроводных сетей	км	0
9.23.	Число аварий на водопроводных сетях	единиц	0
9.24.	Число канализационных насосных станций	единиц	0

№ п/п	Показатели	Единица измерения	По состоянию на «01» января 2024 года
9.25.	Установленная пропускная способность очистных сооружений	тыс. м ³ /сут.	2,66
9.26.	Одинокое протяжение канализационных сетей – всего, из них:	км	23,36
9.26.1.	главных коллекторов	км	0
9.26.1.1.	в том числе: нуждающейся в замене	км	0
9.26.2.	уличной канализационной сети		20,24
9.26.2.1.	в том числе: нуждающейся в замене	км	20,24
9.26.3.	внутриквартальной и внутридворовой сети		0
9.26.3.1.	в том числе: нуждающейся в замене	км	0
9.27.	Заменено канализационных сетей – всего, из них:	км	0
9.27.1.	главных коллекторов	км	0
9.27.2.	уличной канализационной сети	км	0
9.27.3.	внутриквартальной и внутридворовой сети	км	0
9.28.	Отремонтировано канализационных сетей	км	0
9.29.	Число аварий на канализационных сетях	единиц	0

**XIV. ЗДРАВООХРАНЕНИЕ, СОЦИАЛЬНОЕ ОБЕСПЕЧЕНИЕ, ОБРАЗОВАНИЕ, КУЛЬТУРА,
ФИЗИЧЕСКАЯ КУЛЬТУРА И СПОРТ**

№ п/п	Показатели	Единиц	По состоянию на «01» января 2024года
1. здравоохранение			
1.1.	Больничные учреждения – всего,	-»-	1(филиал)
	из них – муниципальные	-»-	0
1.2.	Число больничных коек – всего,	-»-	37
	из них в муниципальных больничных учреждениях	-»-	0
1.3.	Из общего числа больничных учреждений – детские,	-»-	0
	из них – муниципальные	-»-	0
1.4.	Число коек в детских больничных учреждениях – всего,	-»-	0
	из них – в муниципальных	-»-	0
1.5.	Из общего числа больничных учреждений – родильные дома	-»-	0
1.6.	Число лечебно-профилактических учреждений, имеющих женские консультации (акушерско- гинекологические отделения)	-»-	0
1.7.	Число станций скорой помощи (отделений)	-»-	0
1.8.	Амбулаторно-поликлинические учреждения – всего,	-»-	1
	в том числе: муниципальные	-»-	0
1.8.1.	Из общего числа амбулаторно-поликлинических учреждений – детские	-»-	0
1.8.2.	Из общего числа амбулаторно-поликлинических учреждений – женские консультации (самостоятельные и объединенные с роддомами)	-»-	0
1.9.	Численность врачей – всего,	чел.	30

№ п/п	Показатели	Единиц	По состоянию на «01» января 2024года
	в том числе: в муниципальных учреждениях здравоохранения	чел.	0
1.10.	Численность среднего медицинского персонала – всего,	->-	67
	в том числе в муниципальных учреждениях здравоохранения	->-	0
1.11.	Детские молочные кухни	единиц	0
1.12.	Аптеки и аптечные магазины – всего, в том числе:	единиц	
	- муниципальные	->-	4
	- частные	->-	2
2. Социальное обеспечение			
2.1.	Категории граждан, которым оказывается социальная помощь за счет средств местных бюджетов: (областной бюджет)	единиц	
	- многодетные семьи	единиц	145
	- семьи и одиноко проживающие граждане, находящиеся в трудной жизненной ситуации	единиц	392
	- семьи с детьми-инвалидами	единиц	36
	- малоимущие семьи	единиц	-
	- другие	единиц	-
2.2.	Численность детей в социальных приютах	ед./мест	-
2.3.	Сумма средств в местном бюджете, предусмотренных на оказание социальной помощи, всего (бюджет муниципального образования «_____») ,	тыс. руб.	-
	в том числе на реализацию муниципальных программ по социальной поддержке отдельных категорий граждан и семей с детьми	тыс. руб.	-

№ п/п	Показатели	Единиц	По состоянию на «01» января 2024года
	наименование программы: 1.	тыс. руб.	-
	2.	тыс. руб.	-
3. Образование			
3.1.	Число организаций высшего образования	ед./мест	0
3.2.	Число организаций среднего профессионального образования	->>-	Ольский филиал ГБПОУ «Магаданский политехнический техникум»
3.3.	Число дошкольных образовательных организаций – всего, в том числе:	->>-	4
	- государственных	->>-	0
	- муниципальных	->>-	4
	- частных	->>-	0
3.4.	Численность детей, посещающих дошкольные образовательные организации – всего, в том числе:	чел.	364
	- государственные	->>-	0
	- муниципальные	->>-	364(с учетом детей, посещающих дошкольные группы в общих образовательных учреждениях)
	- частные	->>-	0
3.5.	Численность педагогических работников в дошкольных образовательных организациях – всего, в том числе:	->>-	57
	- в государственных	->>-	0
	- в муниципальных	->>-	57 (с учетом педагогических работников в дошкольных группах в общих образовательных школах)

№ п/п	Показатели	Единиц	По состоянию на «01» января 2024года
	- в частных	-»-	0
3.6.	Число общеобразовательных организаций – всего, в том числе:	ед./мест	10
	- государственных	-»-	2
	- муниципальных	-»-	8
	- частных	-»-	0
3.7.	Численность детей, посещающих общеобразовательные организации – всего, в том числе:	чел.	1065
	- государственные	-»-	853
	- муниципальные	-»-	212
	- частные	-»-	0
3.8.	Численность педагогических работников в общеобразовательных организациях – всего, в том числе:	-»-	136
	- в государственных	-»-	69
	- в муниципальных	-»-	67
	- в частных	-»-	0
3.9.	Численность детей-подростков 7-15 лет, не обучающихся в общеобразовательных организациях на начало учебного года	-»-	0
3.10.	Школы-интернаты	-»-	0
3.11.	Организации для детей с ограниченными возможностями	-»-	1 (из общего числа образовательных организаций, указанных в позиции 3.6.)
3.12.	Детские дома	-»-	1
3.13.	Иные организации	-»-	0

№ п/п	Показатели	Единиц	По состоянию на «01» января 2024года
3.14.	Количество выявленных детей, оставшихся без попечения родителей, из них:	чел.	14
	- переданы в приемные семьи, под опеку (попечительство)	->>-	5
	- направлены в специальные образовательные организации	->>-	8
4. Культура			
4.1.	Число библиотечных коллекторов	ед.	0
4.2.	Число библиотек	->>-	10
4.3.	Число клубных учреждений	->>-	9
4.4.	Число кинотеатров / киноустановок с платным показом	->>-	0/4
4.5.	Число национальных фольклорных коллективов	->>-	1
4.6.	Число парков культуры и отдыха	->>-	0
4.7.	Число образовательных учреждений дополнительного образования детей – всего, в том числе:	ед./кол-во детей	2/280
	- детских музыкальных школ	->>-	1
	- детских художественных школ	->>-	0
	- детских школ искусств	->>-	1
	- центров (клубов)	->>-	0
	- детских хоровых школ	->>-	0
5. Физическая культура и спорт			
5.1.	Всего sportсооружений, в том числе:	->>-	74
	- спортивных залов	->>-	33
	- плавательных бассейнов	->>-	1
	- стадионов	->>-	-
	- хоккейных площадок	->>-	2 (1 требует замены)

№ п/п	Показатели	Единиц	По состоянию на «01» января 2024года
	- лыжных баз	-»-	0
5.2.	Количество спортивных школ (ДЮСШ, СДЮШОР, ШВСМ) – всего, в том числе:	ед./в них занимается чел.	1/244
	- муниципальных	-»-	1/244
5.3.	Численность штатных тренеров-преподавателей в ДЮСШ	чел.	9

XV. ОРГАНИЗАЦИЯ ОХРАНЫ ОБЩЕСТВЕННОГО ПОРЯДКА

№ п/п	Показатели	Единица измерения	
1.	Количество пунктов охраны общественного порядка	единиц	4
2.	Количество общественных объединений граждан, созданных в целях оказания содействия правоохранительным органам в вопросах охраны общественного порядка, – всего, в том числе:	единиц	2
	- народных дружин / в них народных дружинников		

XVI. ОХРАНА ОКРУЖАЮЩЕЙ СРЕДЫ

№ п/п	Показатели	Единица измерения	
1.	Выбросы загрязняющих веществ в атмосферу, отходящих от стационарных источников ¹	тыс. т	2451
	Улавливание и обезвреживание загрязняющих атмосферу веществ ²		тыс. м
3.	Забор воды из природных водных источников для пользования	тыс. м ³ /год	628,312

4.	Удельный вес населения обеспеченного некачественной питьевой водой, в общей численности населения, обеспеченного питьевым водоснабжением ³	%	0
5.	Сброс загрязненных сточных вод ⁴	тыс. м ³ /год	474,03
6.	Наличие очистных сооружений по видам:	единиц	
	-очистные сооружения биологической очистки,	->-	2
	-канализации,	->-	3
	их суммарная мощность	тыс. м ³ /год	1241
7.	Образование отходов производства и потребления, в том числе ТКО	тыс. т/тыс. м ³	4,539/34,7
8.	Размещение отходов производства и потребления в том числе ТКО	тыс. т/тыс. м ³	4,539/34,7

¹По данным Росприроднадзора

²По данным Росприроднадзора

³По данным Роспотребнадзора

⁴По данным Ленского БВУ (Росводресурсы)

XVII. ОБЪЕКТЫ КУЛЬТУРНОГО НАСЛЕДИЯ (ПАМЯТНИКИ ИСТОРИИ И КУЛЬТУРЫ)

№ п/п	Наименование памятника, музея	Дата установки, создания	Место нахождения	Дополнительные сведения
1.	Объекты культурного наследия федерального значения			

	Поселение Бугурчан II-I тыс. до н.э. (четыре жилища)	II-I ты. До н.э.	Магаданская область, Ольский район	Зарегистрирован в едином государственном реестре объектов культурного наследия (памятников истории и культуры) народов Российской Федерации: приказ Минкультуры России от 27.12.2017 №138416-р.
2.	Объекты культурного наследия регионального значения			
	Обелиск уполномоченному Якутского губревкома Д.Л. Гатилову	1967	3 км от пгт. Ола, левый берег реки Угликанки	Проведены ремонтные работы в 2023 году
	Древнекорякское селение Богурчан		Ольский муниципальный округ, левый берег реки Богурчан	О поселении, о "корякских ямах" впервые сообщил в Магаданский областной краеведческий музей в 1939 года эвен-охотник И. Бабцев. Затем в 1955–1956 годах археологический отряд Якутского филиала АН СССР и Магаданского областного краеведческого музея под руководством Г.А. Пытлякова обнаружил остатки шести полуземлянок. Одна из них частично исследована. В конструкциях жилищ наряду с деревом употребляли ребра китов.
3.	Объекты культурного наследия местного значения			
4.	Музеи на территории муниципального образования			

	МКУК «Ольский краеведческий музей»	26.04.1976	Пгт. Ола, ул. Советская 44а	

XVIII. ПОЧЕТНЫЕ ГРАЖДАНЕ МУНИЦИПАЛЬНОГО ОБРАЗОВАНИЯ

- | | |
|---------------------------------|--------------------------------------|
| 1.Бузинова Анна Семеновна | 9.Петык Наталья Михайловна |
| 2.Замиралов Петр Федорович | 10.Жога Федор Семенович |
| 3.Усик Николай Федорович | 11.Бабич Михаил Иванович |
| 4.Лихарев Сергей Владимирович | 12.Мишанин Игорь Михайлович |
| 5.Козаков Петр Евгеньевич | 13.Артюхов Василий Васильевич |
| 6.Песляк Виктор Станиславович | 14.Каковкина Клавдия Илларионовна |
| 7.Кобыща Валентин Степанович | 15.Басанский Александр Александрович |
| 8.Касатухин Виктор Валентинович | 16. Дудецкий Валентин Федорович |
| | 17. Кривоберец Юрий Васильевич |

IX. КАЛЕНДАРЬ ПАМЯТНЫХ ДАТ МУНИЦИПАЛЬНОГО ОБРАЗОВАНИЯ

- 35 лет** со дня образования клуба «Диалог»
- 50 лет** со дня образования Магаданского областного центр образования №2
- 15 лет** со дня образования этнокультурного лагеря «Нёлтэн Хедекен»
- 65 лет** со дня образования МКОУ «СОШ с.Клепка»
- 100 лет** со дня образования Ольской центральной библиотеки им.И.А.Варрена
- 75 лет** со дня образования Ольского районного суда
- 20 лет** со дня образования ГУСОН «Магаданский областной реабилитационный центр для несовершеннолетних»
- 110 лет** со дня образования МГКОУ «СОШ п.Ола»
- 370 лет** со дня образования села Тауйск
- 130 лет** со дня образования села Гадля
-